

Elektronisk stödansökning

Utbildning om stödansökan

Helsingfors 18.2.2010

Joakim Forsbäck

Presentationens innehåll

- Den elektroniska stödansökningen år 2009
- Användningsstatistik
- Användarrespons
- Den elektroniska stödansökningen år 2010

Den elektroniska stödansökningen år 2009

Resultat av projektet

- Tjänsten öppnades som planerat 1.4.2009 kl. 8:00
 - Tillämpningen kunde användas utan avbrott och större problem fram till den 30.4. kl. 24:00
 - Möjligt att göra anmälan om såningsarealer fr.o.m. 5.5.
- Under den egentliga ansökningstiden returnerade 6158 gårdar i 320 kommuner elektroniska blanketter; målet (10%) uppnåddes nästan
- Antalet samtidiga användare var mindre än beräknat, även om användningen koncentrerades till de två sista veckorna
- Mindre antal problem och kontakter än väntat
 - Det centraliserade användarstödet var överdimensionerat

Slutsatser

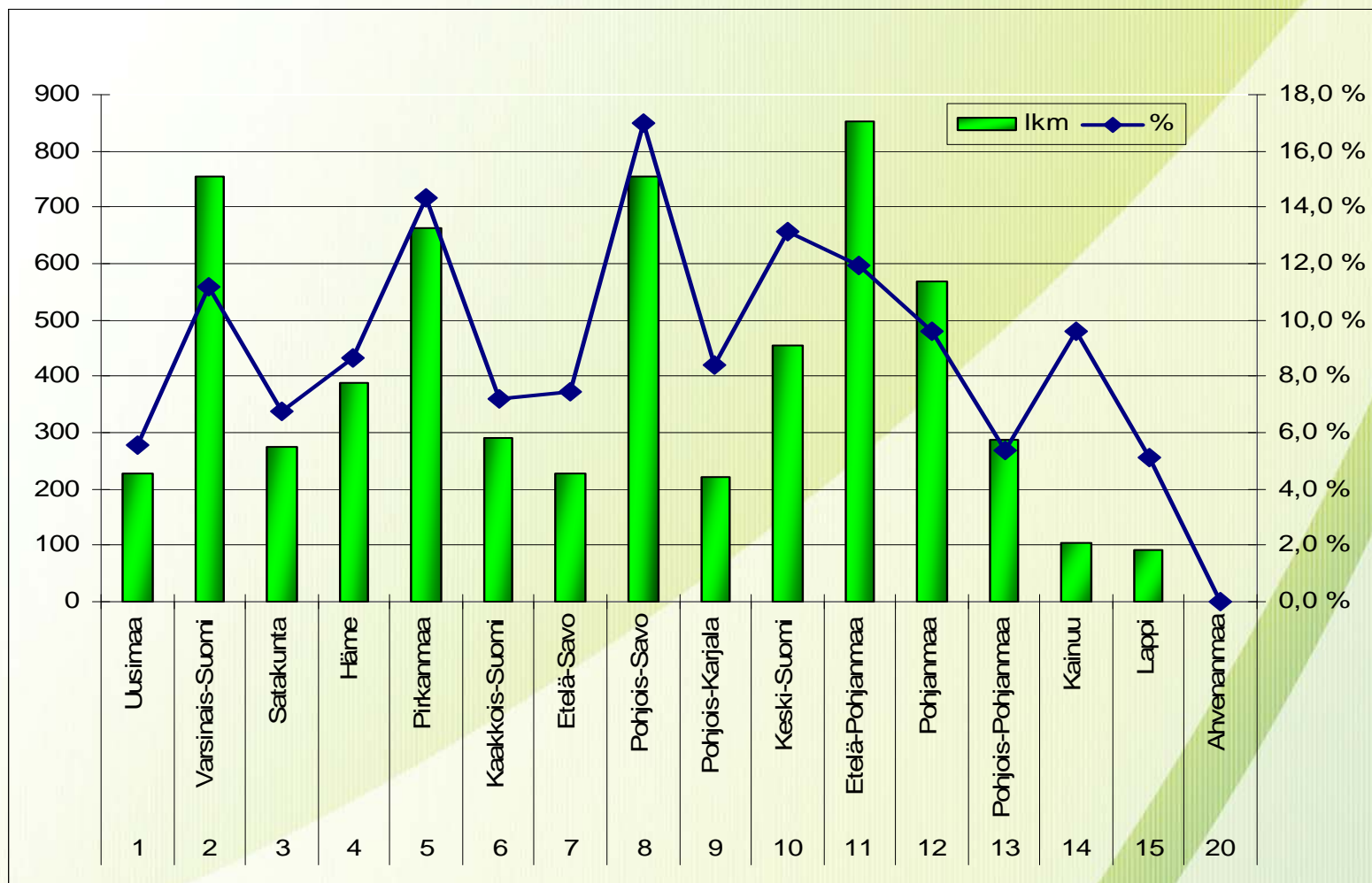
- Tidtabellen för skedet då projektet förverkligades var ytterst stram
- Den egentliga tiden för testande var för kort
- Produktionen fungerade bra, inga problem med prestationsförmågan

Slutsatser

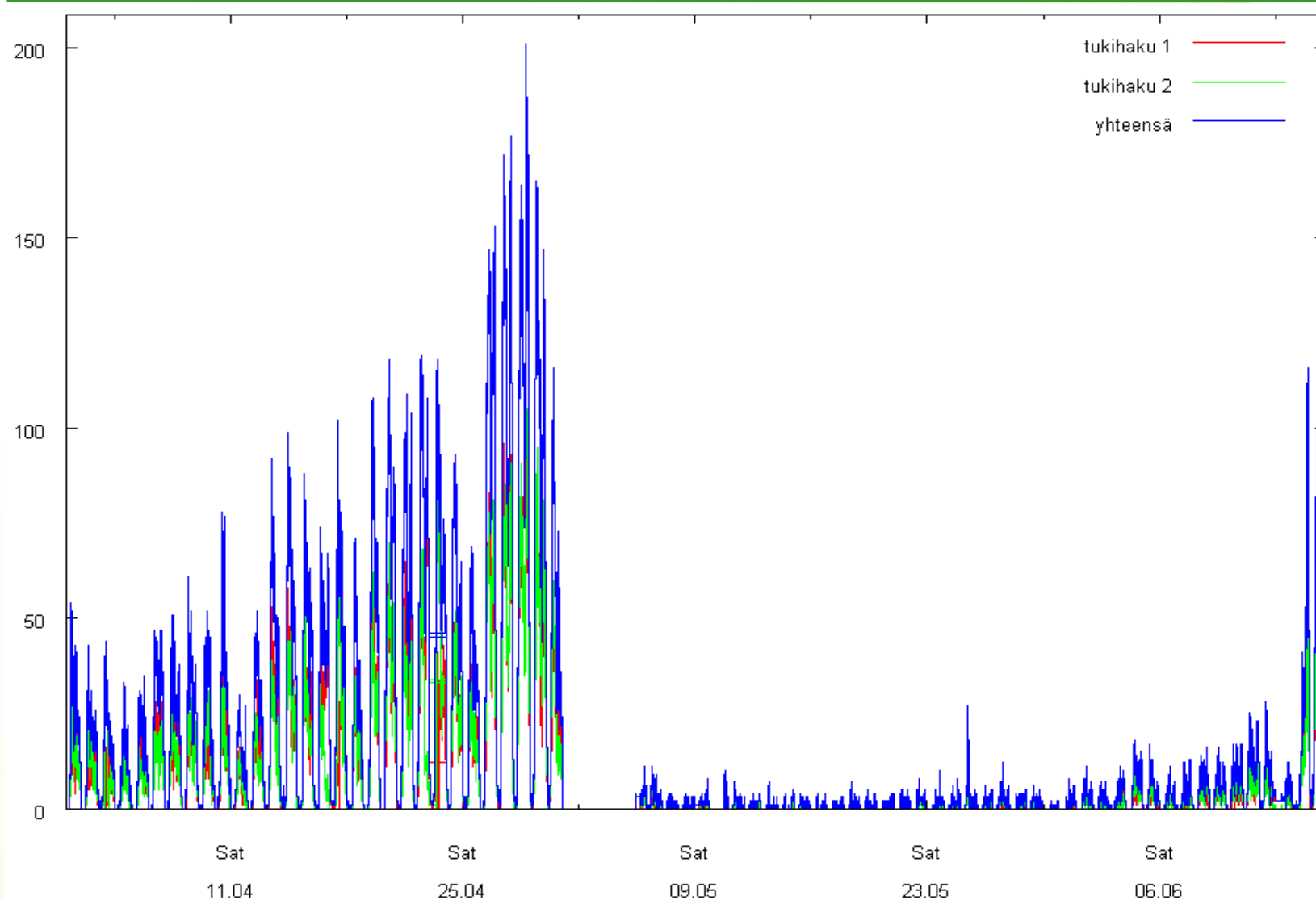
- Problem med besittningsöverföring av skiften och tidtabellen för dessa, samt fortsatt användning av pappersbilagor påverkade användningen av den elektroniska stödansökningen
- Anmärkningsvärda skillnader mellan kommunerna vad antalet användare beträffar
- Användarresponsen i huvudregel positiv
- Planering och förverkligande av användargränssnittet lyckades
 - God grund för år 2010

Statistik

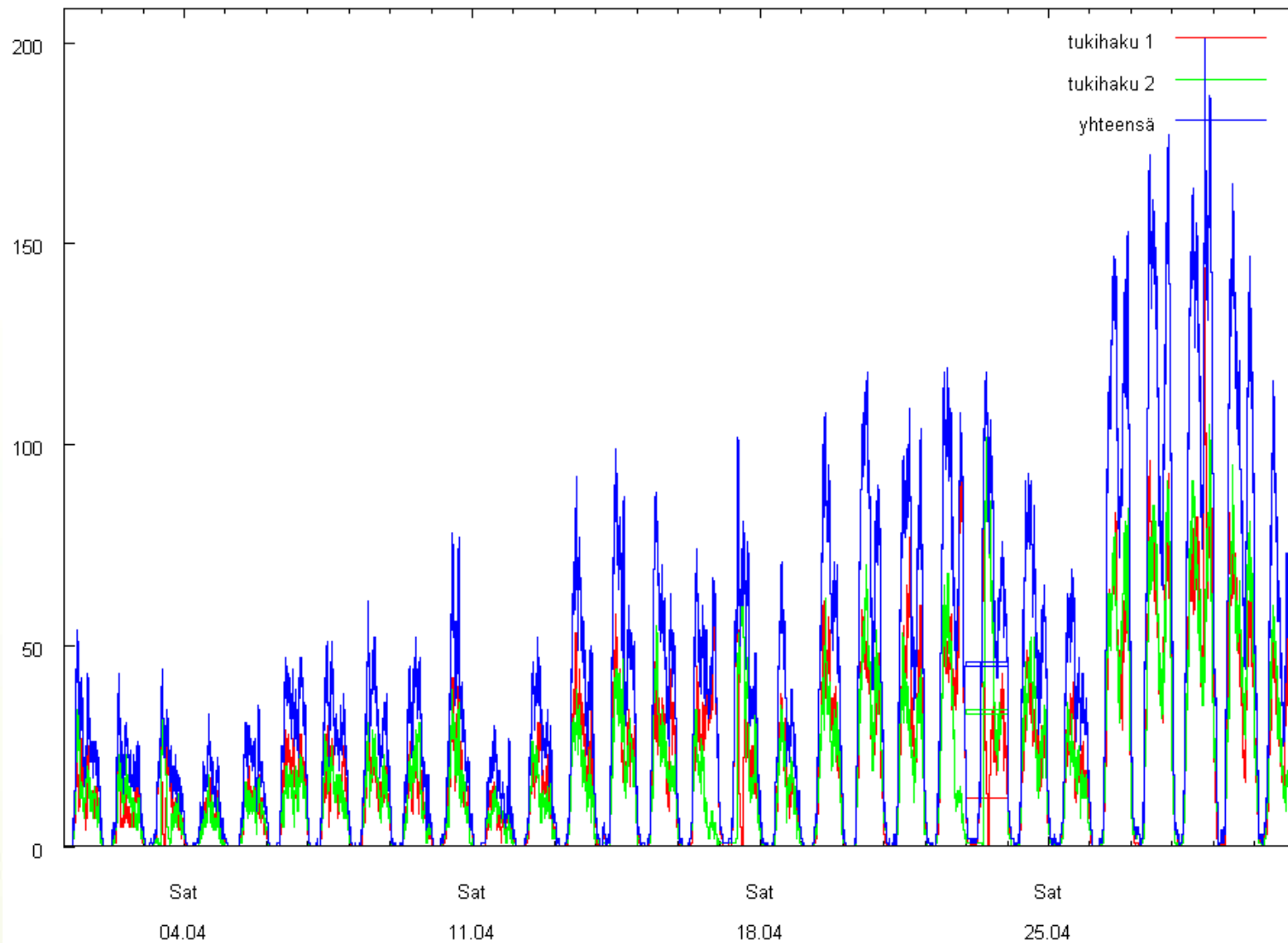
Antalet användare per ELY- central



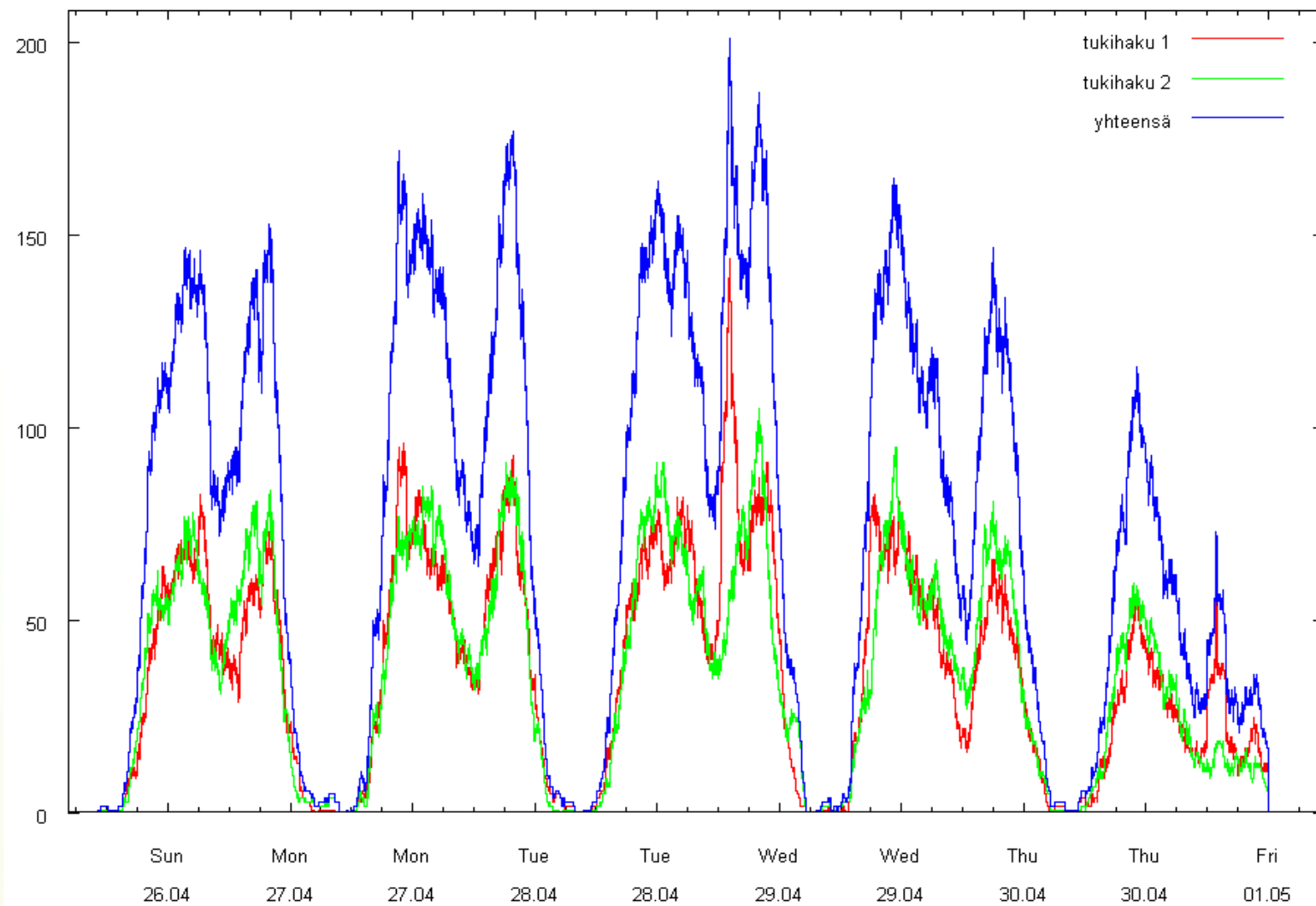
Antalet samtidiga användare



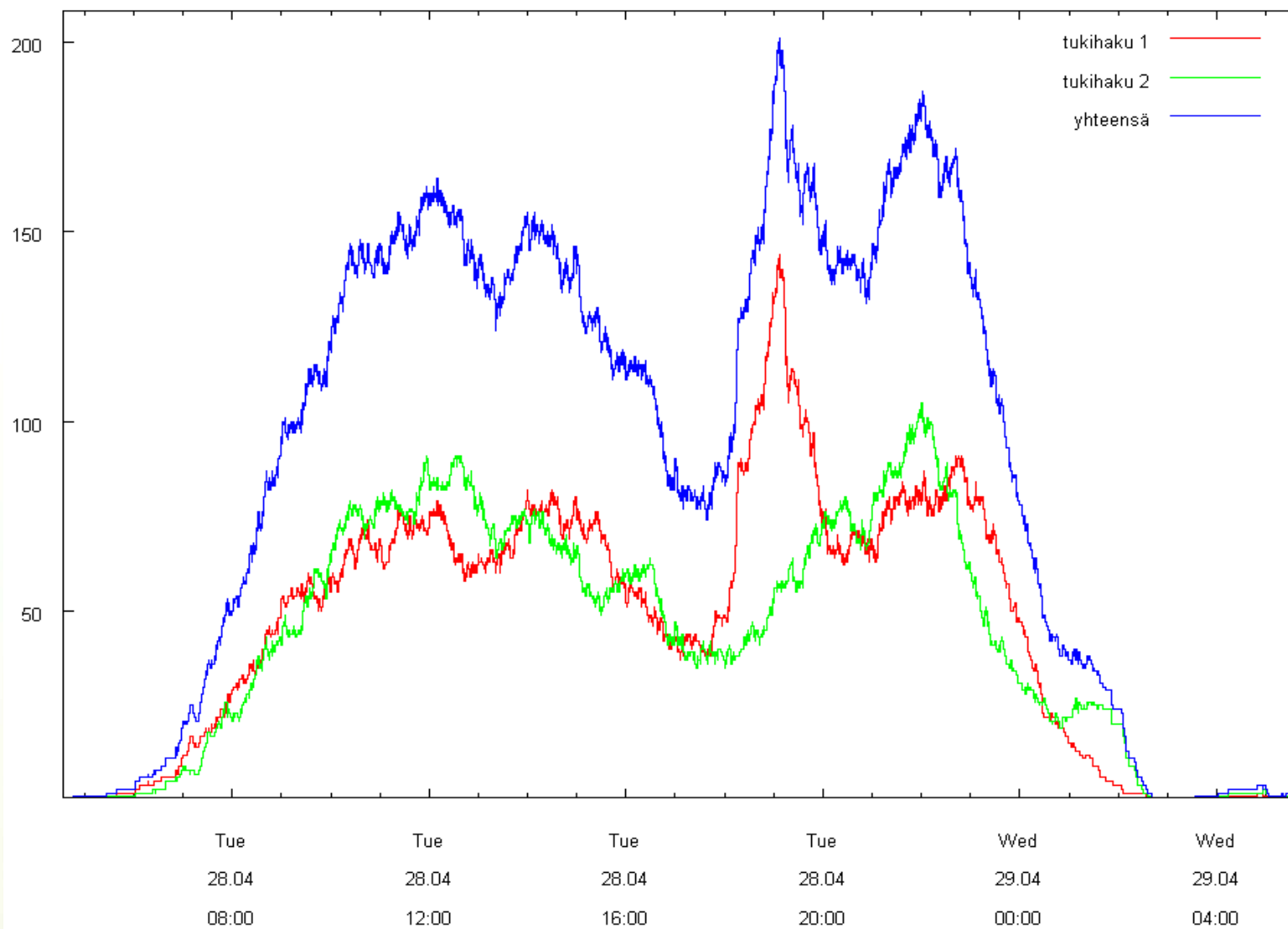
April måned



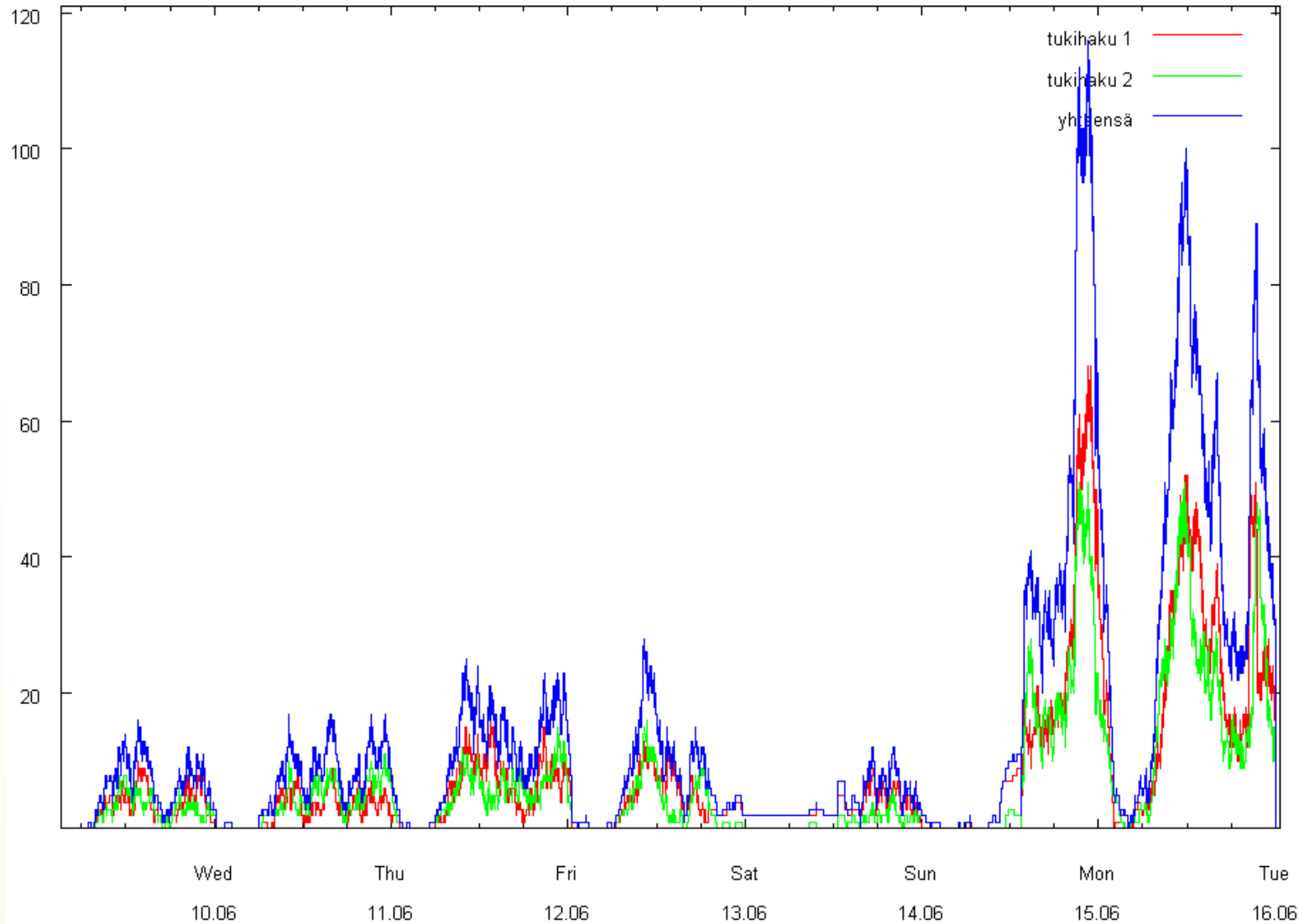
Sista veckan i april (sö-to)



Största belastningen 28.4.2009



Sista veckan för anmälan om såningsarealer

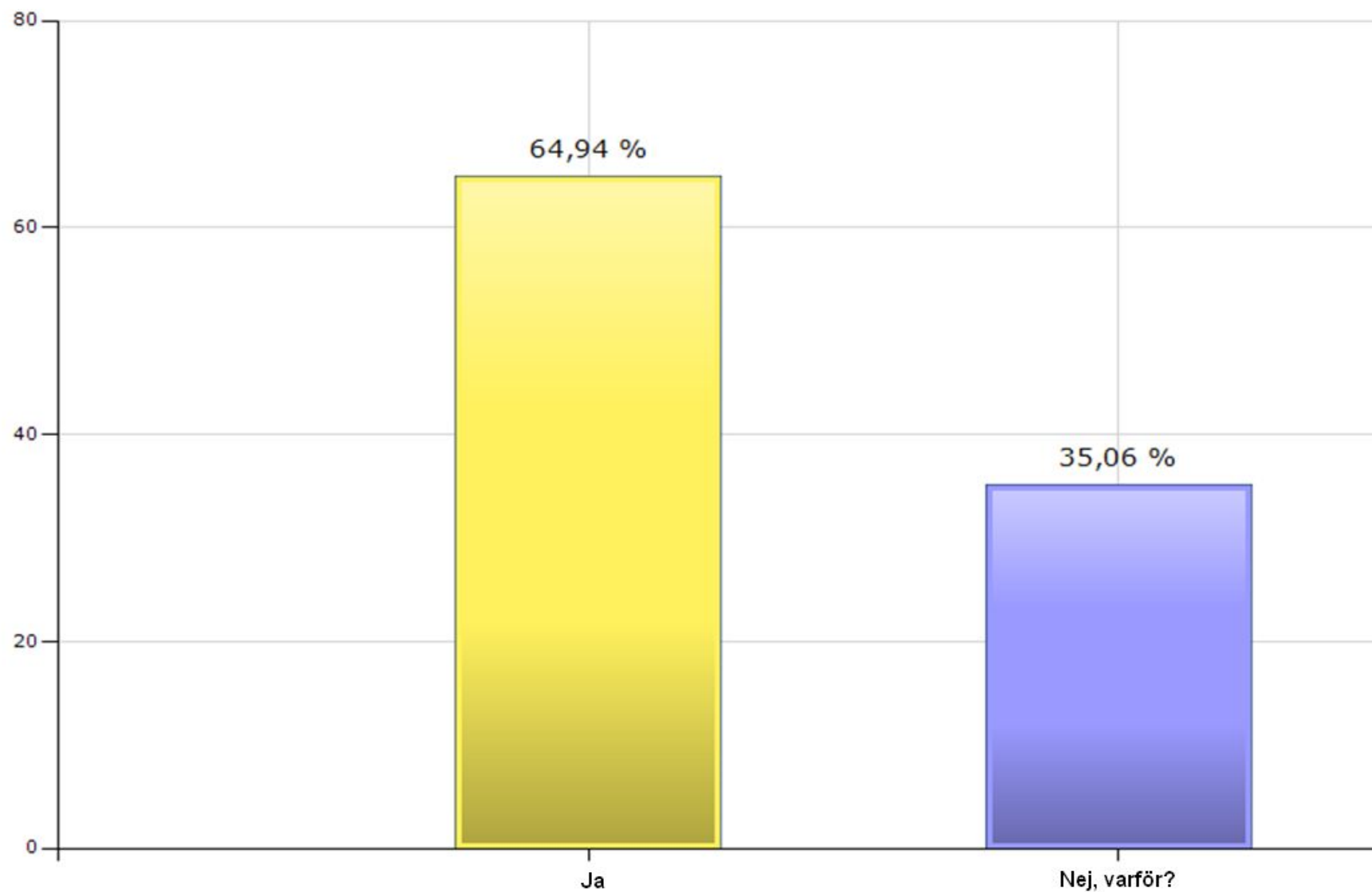


Användarrespons

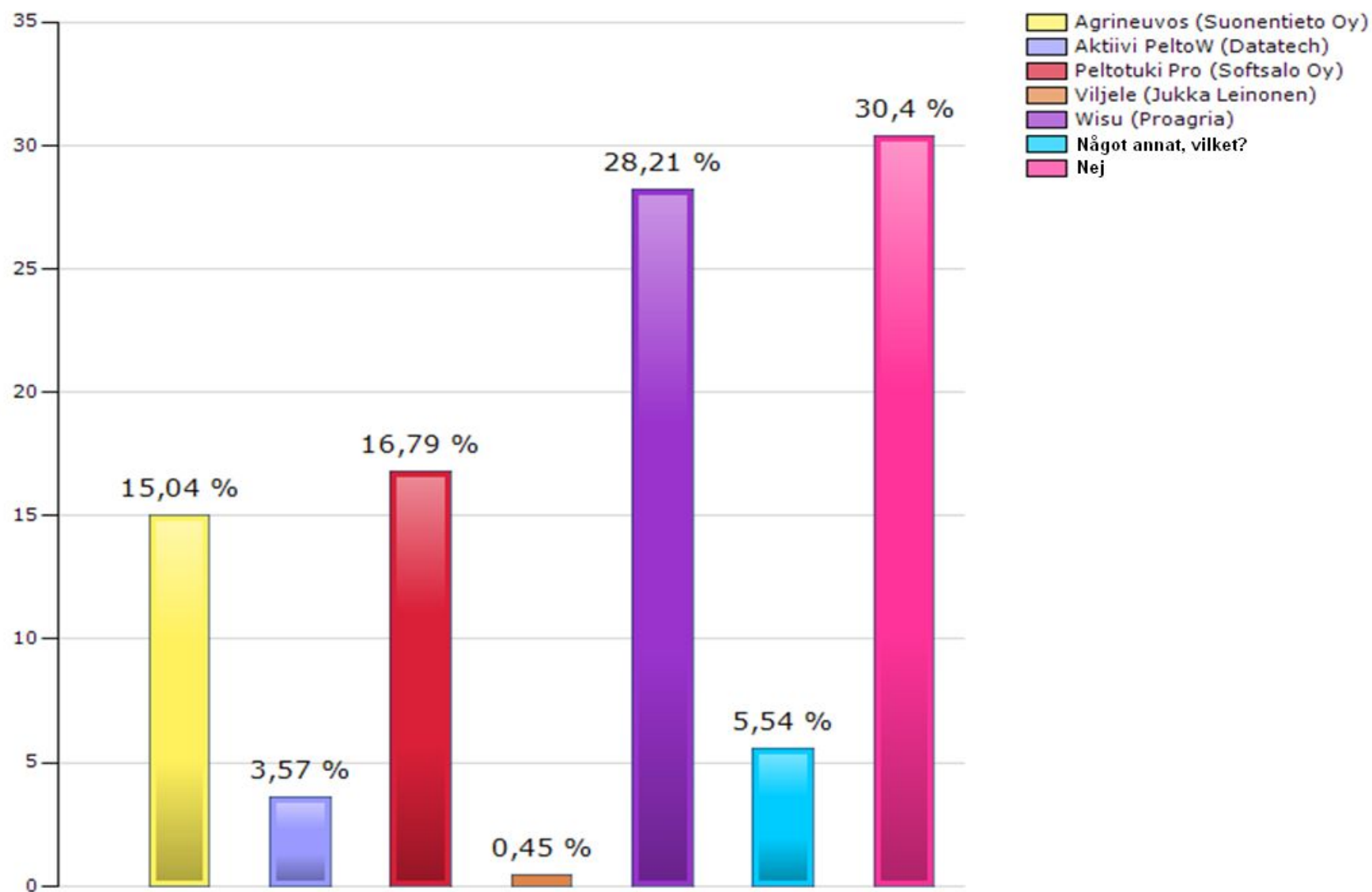
Insamling av användarrespons

- Utfördes som en Webropol- förfrågning
 - Länken till förfrågningen skickades per e-post i samband med kvitteringsmeddelandet
 - Förfrågningen öppnades genast i början av april och stängdes 24.5.
- Svar från 2256 användare
 - 5500 användare returnerade blanketter för 6158 olika gårdar
 - Svarsprocenten 41...36,6
- Responsen i positiv ton

Har du tidigare använt Vipu-tjänsten för odlare?



Använder du något av följande odlingsplaneringsprogram?



Varför deltog ni i den elektroniska stödansökningen?

- Sparar tid, lätt att använda
- Blanketterna kan returneras då de passar en själv bäst
- Elektronisk kommunikation är nutid, vill hänga med utvecklingen
- Positiva skrifter i tidningar
- Nyfikenhet
- Onödigt att göra dubbelt arbete
- Risker att göra misstag minskar



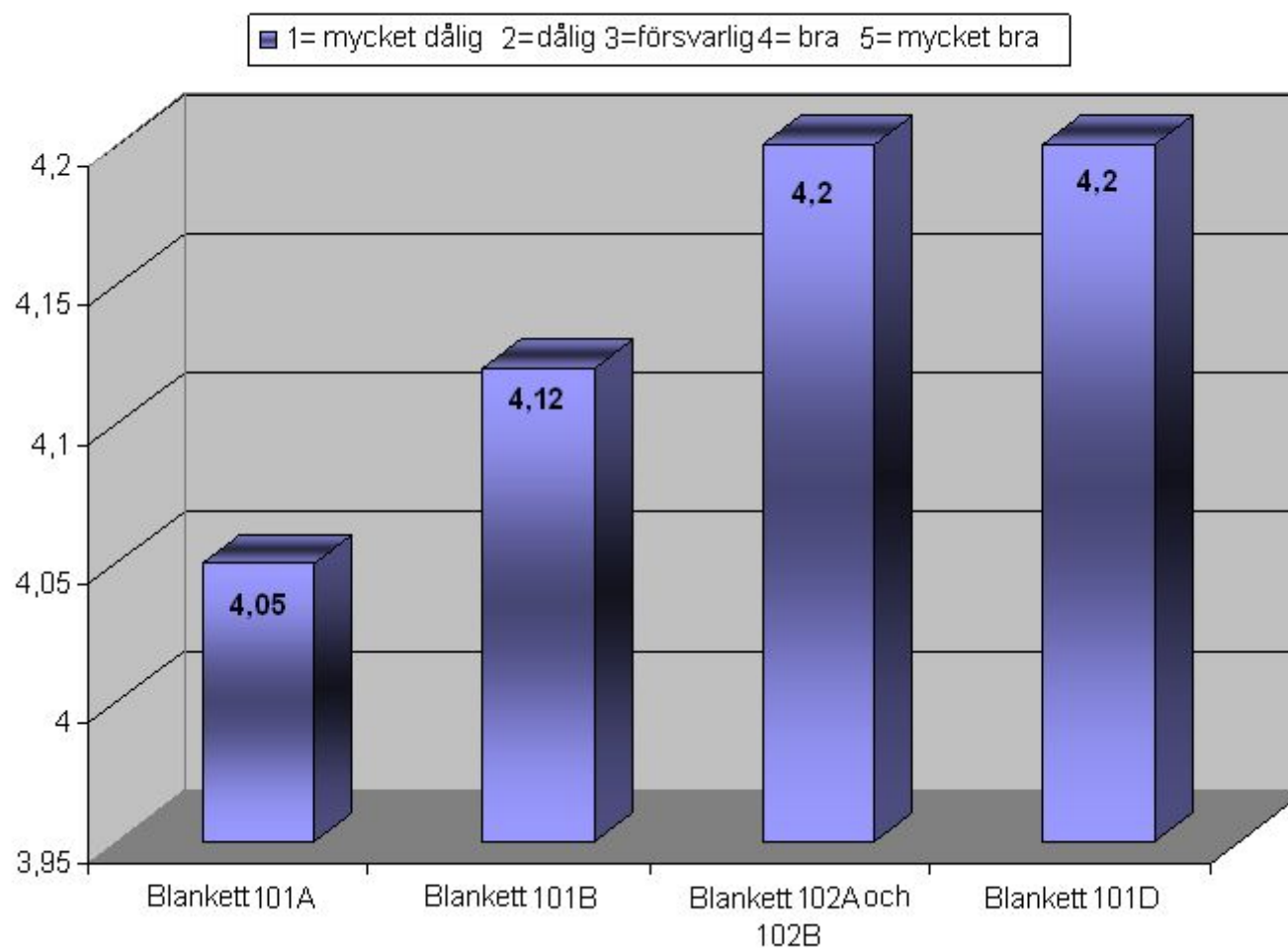
Varför deltog ni i den elektroniska stödansökningen?

Översatt kommentar:

"Jag deltar alltid gärna i nya möjligheter. För tillfället ända möjliga alternativet, eftersom högra armen är i gips och därför kan jag inte fylla i blanketterna med penna. Denna möjlighet öppnades vid precis rätt tillfälle,
TACK"

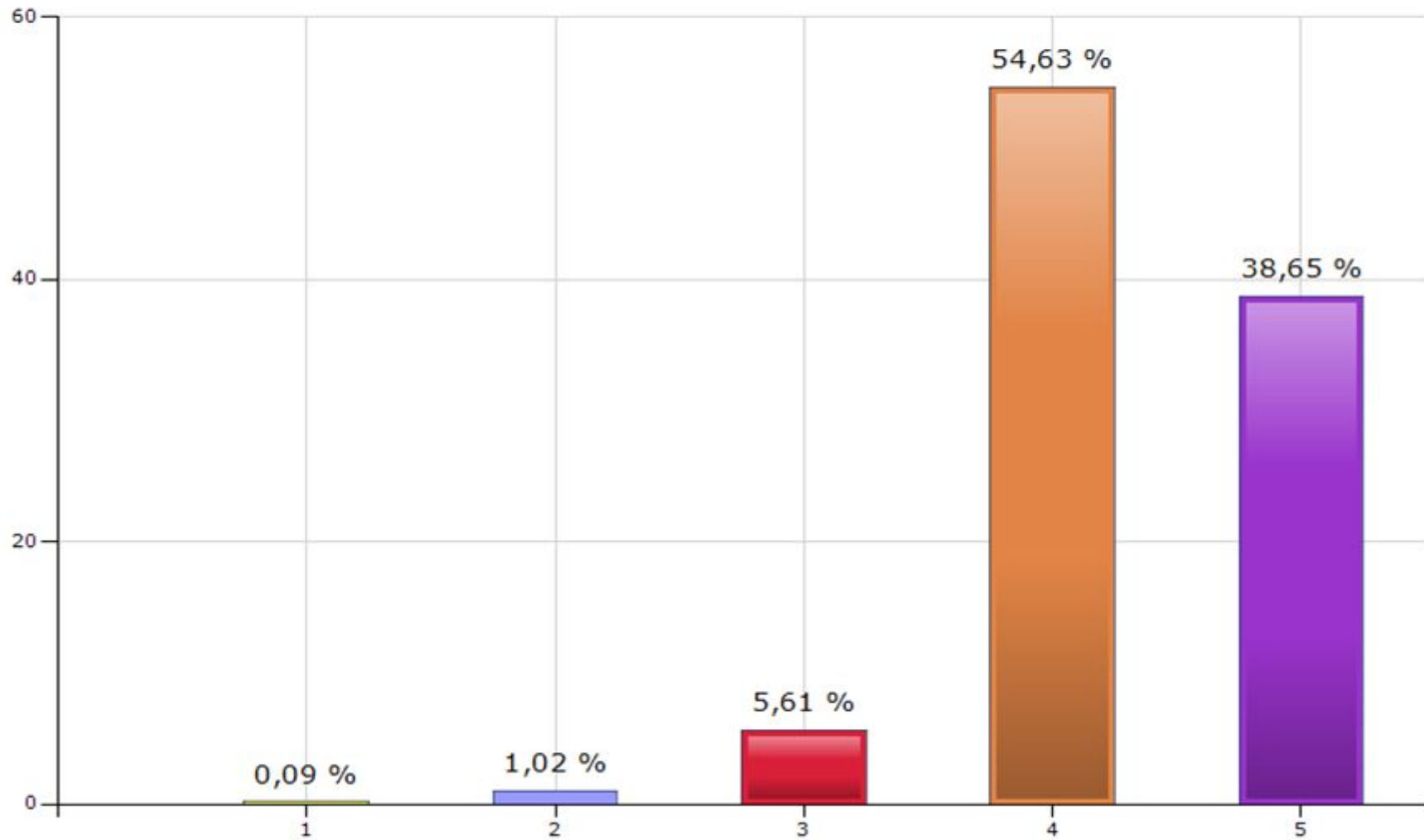
Vitsord för tillämpningen

Medeltal för blanketterna

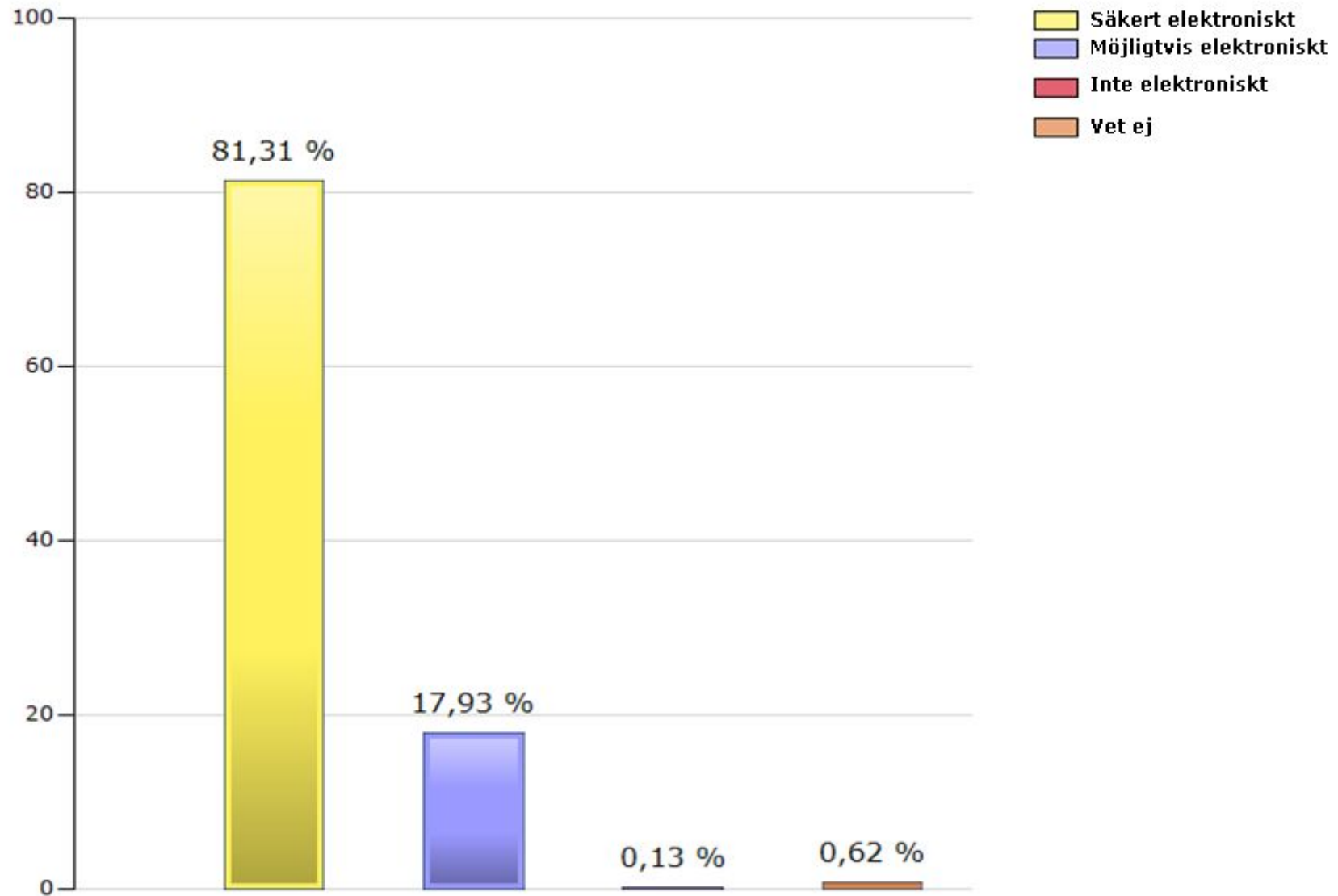


Bedöm tjänsten som helhet

Skalan 1 = mycket dålig...5 = mycket bra



Hur tänker du fylla i stödansökningen nästa år?



Varför inte elektronisk ansökan?

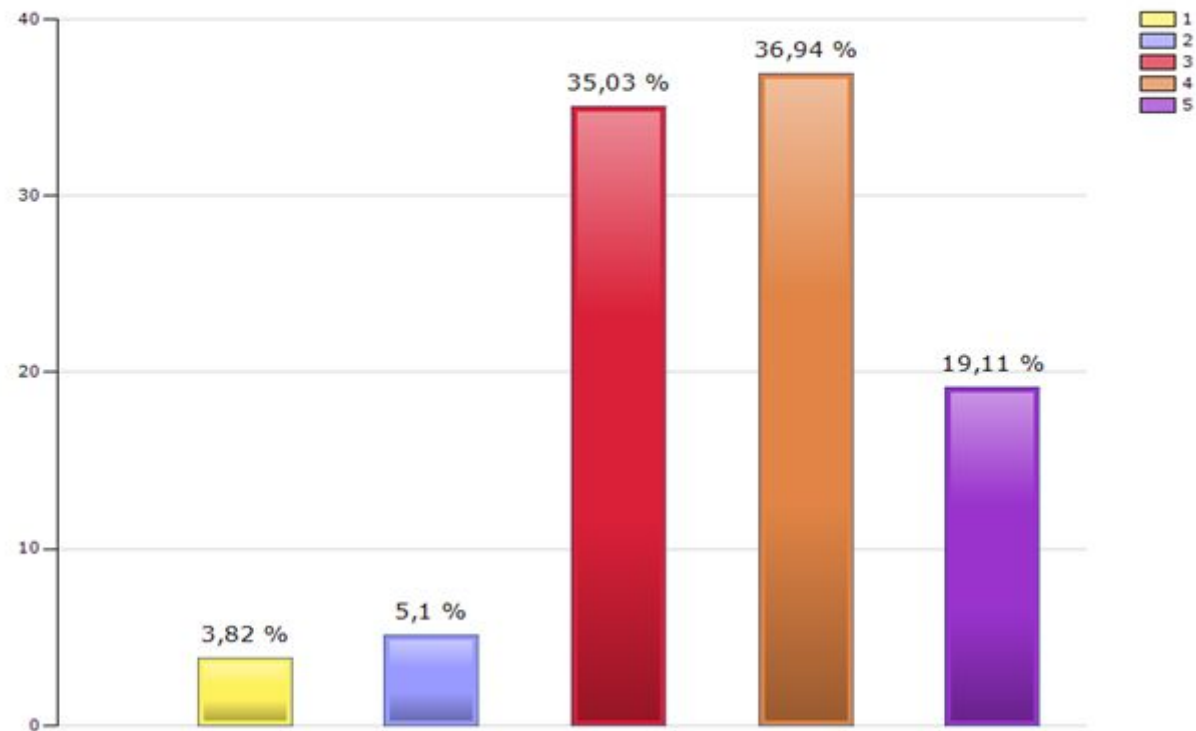
Förfrågningen skickades till odlare som sökte om användarrättigheter till tjänsten, men ansökningarna returnerades i pappersform. Vanliga orsaker:

- Lantbrukssekreterarens granskning uteblir, oro över att ansökningen innehåller felaktiga uppgifter (ca 30% av svaren)
- Besvärligt, eftersom en del av dokumenten ändå skall returneras i pappersform (ca 25% av svaren)
- Dåliga adb-kunskaper
- Rådgivaren fyller i ansökningen

Responsförfrågan till kommunernas myndigheter

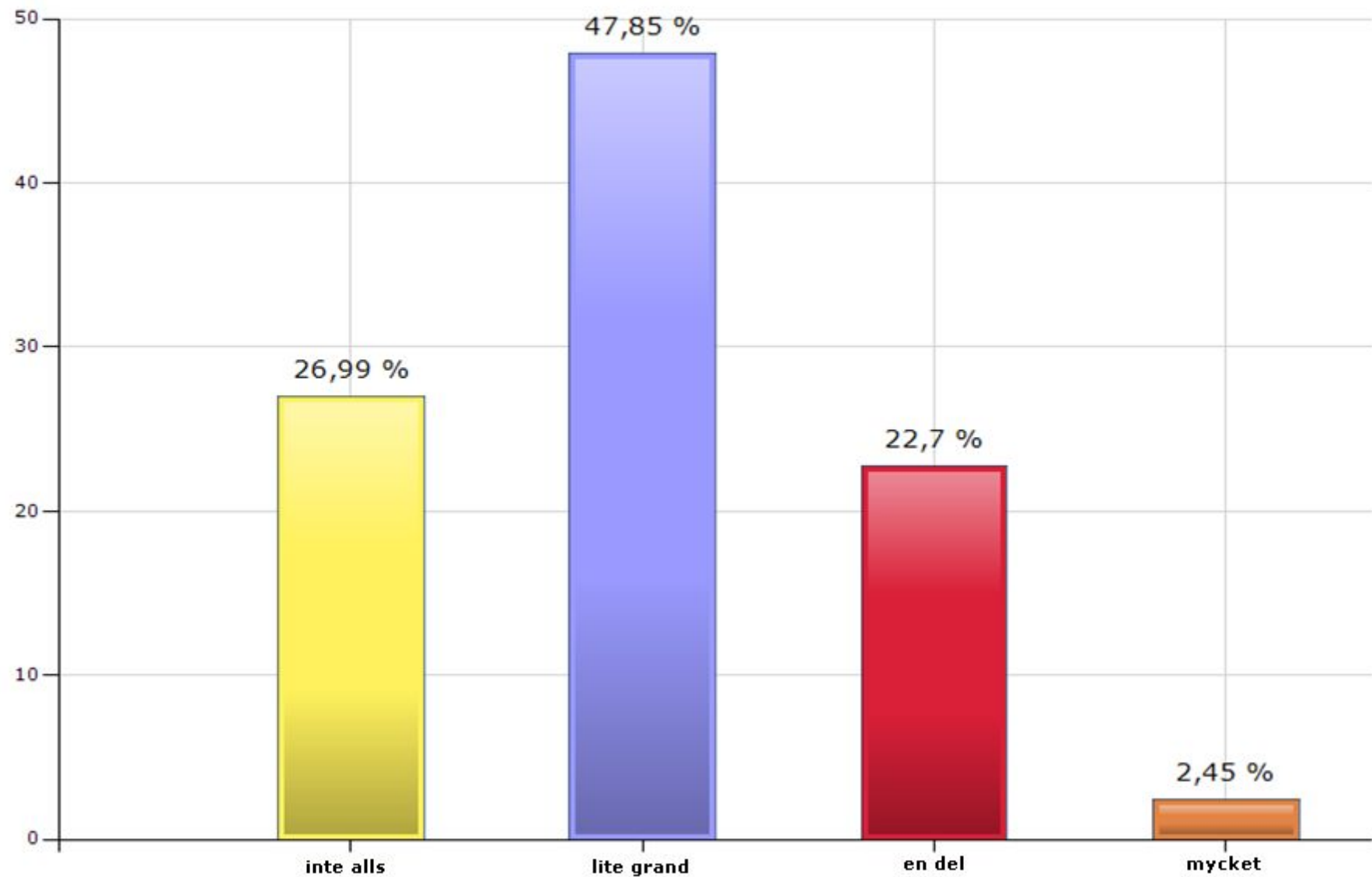
Hur upplevde du det att fungera som användarstöd för odlare under stödansökningen?

Skalan 1 = mycket dåligt, 5 = mycket bra



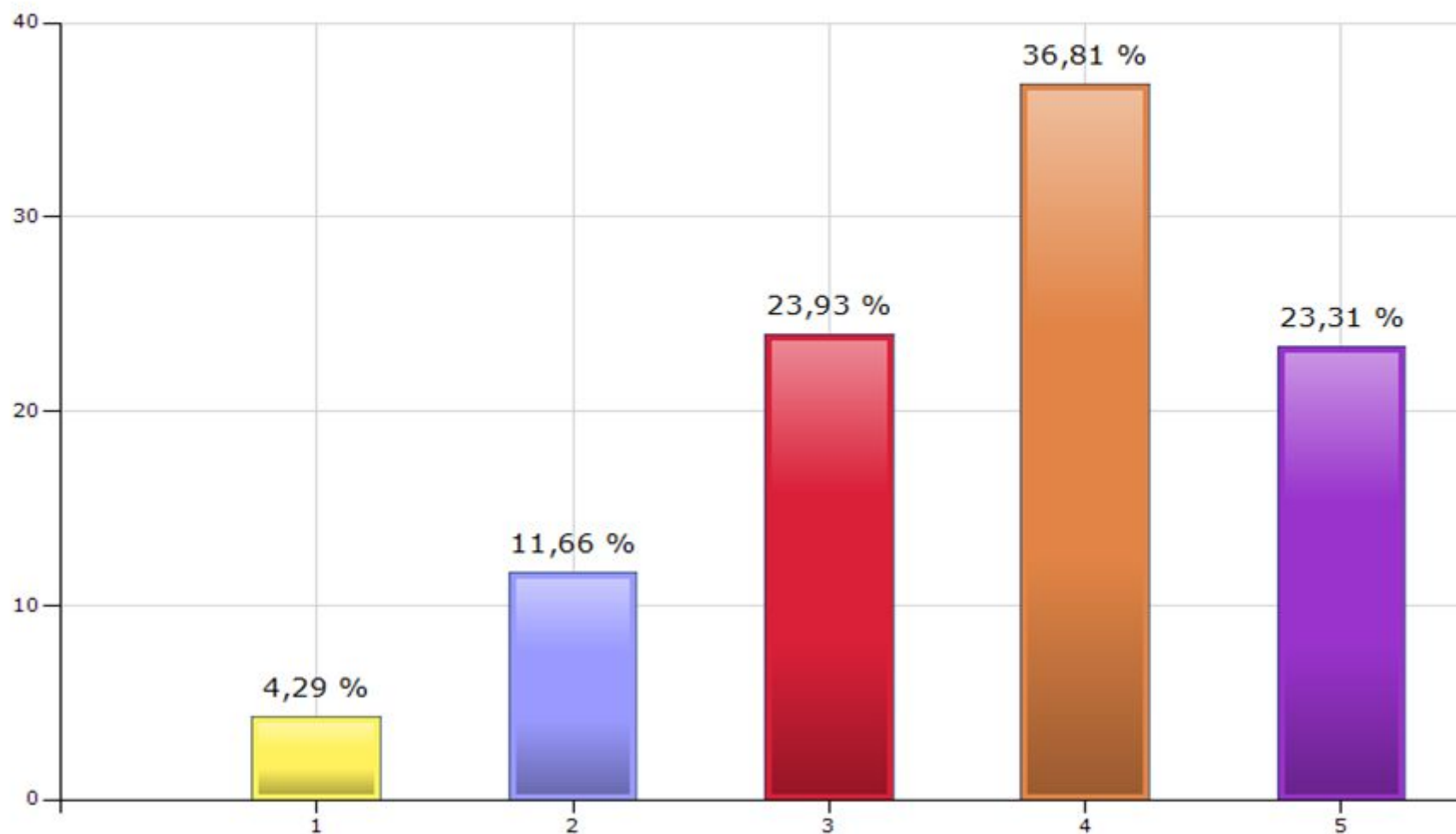
- Största delen tog kontakt per telefon, minst per e-post

Orsakade rådgivningen fördröjningar i övriga arbetsuppgifter?

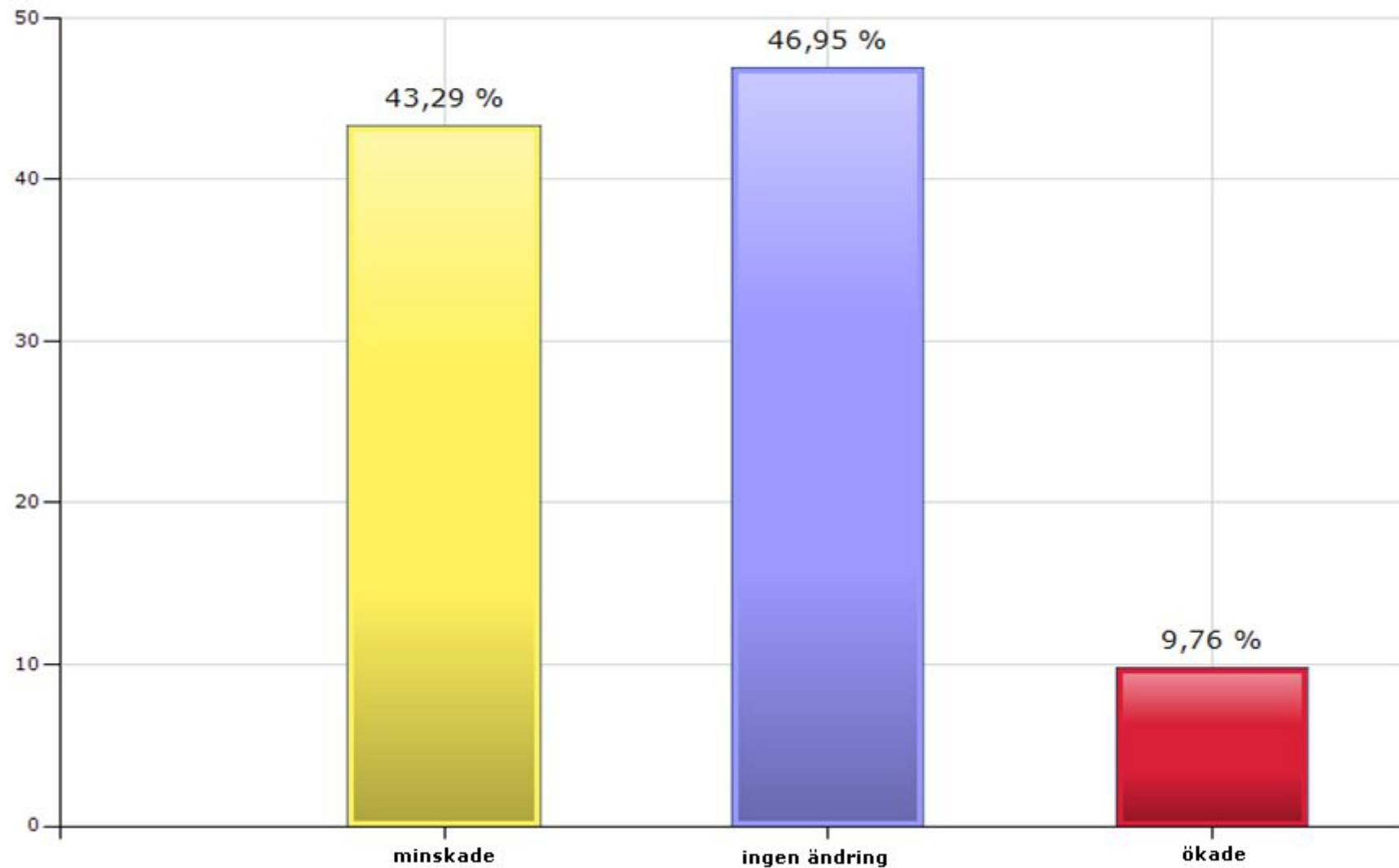


På en skala från 1 till 5, hur besvärligt upplevde du det att en del av blanketterna och bilagorna (t.ex. 102C) returnerades i pappersform och en del elektroniskt?

Skalan 1 = mycket besvärligt, 5 = inte alls besvärligt



Hur mycket ändrade arbetsmängden som helhet i den elektroniska stödansökningen jämfört med skriftlig returnering?



Elektronisk stödansökning 2010

Innehåll 2010

- Blanketter som kan returneras elektroniskt
 - Med i tjänsten redan 2009
 - Gårdsbruksblankett 101A
 - Stödansökan 101B
 - Gårdens delaktiga 101D
 - Basskiftesblankett 102A
 - Jordbruksskiftesblankett 102B
 - Anmälan om såningsarealer 117
 - Nytt för år 2010
 - Ansökan om nationellt husdjursstöd för hästar och hongetter blankett 101C
 - Anmälan om deltagande i bidrag som bestäms på basis av nöregistret 144
 - Möjlighet att anmäla ändringar i basskiftens besittning

Innehåll 2010

- Förbättringar i layouten och funktionerna på basis av respons och egna observationer
- Nya funktioner som gör det lättare för användaren att försäkra sig om att uppgifterna har anmälts rätt
- Den elektroniska stödansökningen kommer att omfatta Åland
 - De programbaserade stöden är inte med i år

Begränsningar I

- Nödvändiga bilagor skall levereras skriftligen till kommunen
 - Arrendeavtal, överföring av stödrättigheter o.s.v.
- Delning och sammanslagning av basskiften skall anmälas med blankett 102C till kommunen innan den elektroniska stödansökningen (senast 31.3.), för att få med de nya skiftena på ansökningen
- Anmälan om såningsarealer (117) förutsätter att gården har returnerat skiftesblanketterna 102A och 102B elektroniskt under april månad

Begränsningar II

- Stödansökningsblanketten 101B kan inte returneras elektroniskt av gårdar som ingår en ny förbindelse
 - Miljöstöd, LFA, djurens välbefinnande
- Nya delaktiga (101D) kan inte anmälas elektroniskt
 - Rolluppgifter kan inte heller anmälas
- En del av uppgifterna på gårdsbruksblanketten 101A kan inte ändras
 - Inga ändringar jämfört med år 2009
- Det är inte möjligt att returnera försenade ansökningar elektroniskt

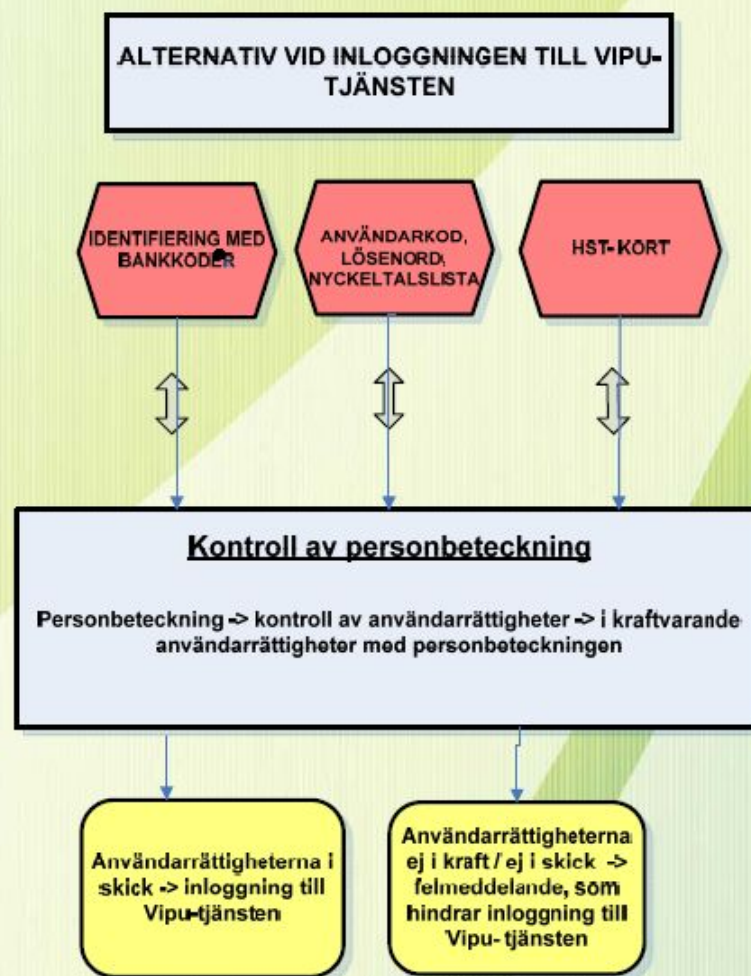
Inloggning i tjänsten

Inloggningen/identifieringen i vipu-tjänsten sker på samma sätt som år 200!

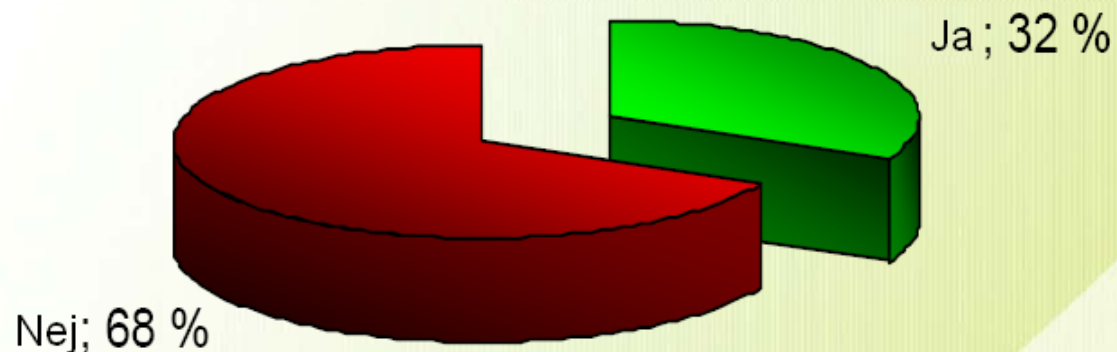
1. **bankkoder** (bankerna sköter bl.a. glömda lösenord)
2. **användarkod/lösenord/nyckeltalslista** (Kommunerna/Mavi Hd sköter problemen med användarkoderna)
3. **hst-identifiering** (Befolkningsregistercentralens servicenummer hjälper vid problem)

Det lönar sig att testa användarrättigheterna till Vipu-tjänsten innan den egentliga stödansökningen

Administrationn av användarrättigheter sker med tillämpningen för användarrättigheter (i kommunerna med stöd tillämpningens skärm för användarrättigheter)



Använde du VETUMA- inloggning?



- Fanns inget behov, eftersom jag har användarkod till Vipu
- "Bank är bank, Vipu är Vipu"

Skiftesuppgifter I

- Basskiftesdelningar och -sammanslagningar skall anmälas till kommunen innan den elektroniska stödansökningen (102C)
 - Situationer där man skapar helt nya basskiften
- Nya skiften som kommer i gårdens besittning läggs till på basis av skiftessignumet
 - Skiftenas basuppgifter hämtas direkt från IACS- databasen
- Skiften som inte längre är i gårdens besittning kan också anmälas elektroniskt
- Administration av basskiften sköts i kommunerna som förut
 - Tidtabellen ändras jämfört med förra året

Skiftesuppgifter II

- Jordbruksskiftesuppgifterna behandlas på samma sätt som i 2009 års tillämpning
- Jordbruksskiftesblanketten kan skapas
 - genom att hämta uppgifterna från odlingsplaneringsprogrammet
 - på basis av föregående års uppgifter
 - genom att börja med en tom blankett

Odlingsplaneringsprogram

- OP-programmen är mycket vanliga i Finland
- Fem program, från vilka det har gjorts gränssnitt till den elektroniska stödansökningen:
 - Möjligt att skicka jordbruksskiftesuppgifter
 - Pro-Agria (Wisu)
 - Softsalo (Peltotuki)
 - Suonentieto (Agrineuvos)
 - Datatech (AktiiviW)
 - Viljele (Jukka Leinonen)
 - Möjligt att hämta egenskapsuppgifter för nya basskiften från IACS- databasen
 - Laddningsmekanismen för basskiftenas vektormaterial har utvecklats
 - VETUMA- identifiering kan användas också då man loggar in i VIPU via OP-programmen

Tilläggsfunktioner

- Målsättningen är att sammanställa information utgående från anmälda ansökningsuppgifter. Med hjälp av informationen kan användaren kontrollera att uppgifterna är riktiga
 - Sammandrag av ansökningsuppgifter, hittade fel, brister och möjliga motstridigheter
 - Gårdsspecifika uppgifter om ikraftvarande förbindelser och deras villkor
 - Stödrättigheterna som är i gårdens besittning
 - Preliminär stödberäkning

Omaneuvoja - yhteenveto

[Raportit](#)[Tukioikeudet](#)[Sitoumukset](#)[Tukilaskenta](#)

tukiarvioon voitaisiin tuoda sitoumuksista perustoimenpiteen kasvilajiryhmien pa ja lisätoimenpiteiden pa. --> riittää sitoumuksista yhteenvetoon

tukioikeudet on 103 -> tuodaan tiedoksi ryhmiteltynä tukialueittain:
A-alue
B-C1
C2-C4
jos tilalla ei ole jotain

Omaneuvoja - yhteenveto

Virheet tukihaun lomakkeilla

- ✗ Maatilalomake: 34 virhettä [Näytä tarkempi listaus>>](#)
- ✗ Tukihaku: <tähän kuvaus virheestä joka lomakkeella on>

[Siirry maatilalomakkeelle>>](#)[Siirry tukihakulomakkeelle>>](#)

Omaneuvojan havaitsemat mahdolliset puutteet ja ristiriidat

- ? Tilalle on merkitty sitoumus xxx, joka oikeuttaa tukeen yyy. Tukea ei kuitenkaan ole valittu tukihakulomakkeella.

[Näytä puuttuvat tuet>>](#)[Siirry tukihakulomakkeelle>>](#)

- ? Tarkista oletko oikeutettu näihin tukiin:

Alue A:

<tuen nimi> <eur> eur

<tuen nimi> <eur> eur

Alue C2-C4

<tuen nimi> <eur> eur

[Siirry tukihakulomakkeelle>>](#)

Tukiarvio haetuista tuista

Haettujen tukien tukiarvio tilalle <tiltu> on yhteensä zzz eur. [Mikä vaikuttaa tukiarvioon? >>](#)

Tarkista omaneuvojan havaitsemat mahdolliset puutteet ja ristiriidat ennen hakemuksen jättämistä.

[Siirry tukilaskentaan>>](#)

[Takaisin tukihaun etusivulle](#)

[Omaneuvoja - yhteenveto](#)

Raportit

[Tukioikeudet](#)

[Sitoumukset](#)

[Tukilaskenta](#)

[Mikä on omaneuvoja?](#)

[Lista kaikista ympäristötuen
lisätoimenpiteistä](#)

[<linkki>](#)



Raportit

Tukihakuun liittyviä yhteenvetotietoja [Näytä PDF - raportti>>](#)



Summapinta-alat kasvilajeittain



Kasvilaji	Pinta-ala
<nimi>	Pinta-ala
<nimi>	Pinta-ala
<nimi>	Pinta-ala

Yhteenlasketut pinta-alat



Tukioikeudet tilalle <tiltu>, <tukioikeuden saajan nimi> (Lomake 103a)

Tilan hallinnassa tukivuonna <vuosi> olevat tukioikeudet ryhmittäin (tilatuen perusteena)

Alue A

Tilalla ei tukioikeuksia näillä alueilla

Alueet B I - C!

Tilalla ei tukioikeuksia näillä alueilla

Alueet C2 - C4

Tukioikeus	Omistuksessa/vuokrattu *	Määrä (ha)	Sokerilisäosa	Muu lisäosa	Arvo	Käytetty viimeksi ?
<nimi>	Omistuksessa, <ryhmän nro>	<määrä>	<määrä>	<määrä>	<määrä>	<vuosi>
<nimi>	Omistuksessa, <ryhmän nro>	<määrä>	<määrä>	<määrä>	<määrä>	<vuosi>
<nimi>	Omistuksessa, <ryhmän nro>	<määrä>	<määrä>	<määrä>	<määrä>	<vuosi>

*) Omistajaryhmät

O! <omistajaryhmän selite>

O2 <omistajaryhmän selite>

[Omaneuvoja - yhteenveto](#)[Raportit](#)[Tukioikeudet](#)[Sitoumukset](#)[Tukilaskenta](#)[Mikä on omaneuvoja?](#)[Lista kaikista ympäristötuen](#)[lisätoimenpiteistä](#)[<linkki>](#)

Sitoumukset

Tilakohtaiset tiedot ?

Kotieläintilan ympäristötukisitoumus voimassa: 1.1.2009-1.3.2013 (ensimmäinen sitoumusvuosi tilalle oli 2007)

Sitoumuksen vertailuala: xx ha <näytetään tarvittaessa: sitoumuksen vähentynyt vertailuala x% vertailualasta>

Arvio sitoumuksiin kuuluvien lohkojen pinta-alasta vuonna <vuosi> (Yhteenveto perustuu arvioon) ?

Sitoumuksella olevien peruslohkojen alasta <x> ha Perustoimenpiteiden kasvilajiryhmiin kuuluva pinta-ala <x> ha

Sitoumuksella olevien uusien lohkojen pinta-alasta <x> ha Lisätoimenpiteisiin kuuluva pinta-ala <x> ha

Tukihakemukseen kuuluva sitoumusala yhteensä <x> ha

Ympäristötuen perustoimenpiteiden edellyttämät vaatimukset ? Tarkista ympäristötuen sitouukseesi liittyvät ehdot.

Täydentävien ehtojen [lakisääteiset hoitovaatimukset](#) sekä [hyvän maatalouden ja ympäristön vaatimukset](#)Vähimmäisvaatimukset [fosforin ja typen maksimimäärät](#) sekä [kasvinsuojeluruiskun testaus ja ruiskuttajan tutkinto](#)

Tarkista lisäksi ehtoihin liittyvät perustoimenpiteet:

- Viljelyn ympäristönsuojelun valvonta [viljelysuunnitelma](#), [viljavuustutkimukset](#) sekä [lohkokohtaisetmuistiinpanot](#)
- [Luonnonhoitopellot](#)
- [Peltokasvien lannoitus](#)
- [Puutarhakasvien lannoitus](#)
- [Pientareet ja suojakaistat](#)
- [Luonnon monimuotoisuuden ja maiseman ylläpito](#)

Sitoumuksen lisätoimenpiteet (sitoumukseen kahdistuu <x> kpl toimenpiteitä)

Vähennetty lannoitus, katso [lisätoimenpiteen ehdot](#)Ravinnetaseet, katso [lisätoimenpiteen ehdot](#)

... näitä voi olla 1-4 kpl, näytetään vain tilalle voimassa olevat

Haetut tuet

Hakematta jääneet tuet

[Tulosta tiedot PDF - dokumenttina>>](#)

Alustava tukilaskenta tilalle vuonna 2010 tulevista tukimääristä ja kasvilajikohtaisista erittelyistä



Tukityyppi 334455 eur

tukea haettu pinta-alalle> tukikelpoinen ala [Piilota lisätiedot kasvilajiryhmistä >>](#)

Kasvilaji	Pinta-ala	Tukialue	Määrä (eur)	Ylimääräinen pa	Saamatta jäänyt tuki
<nimi>	<määrä>	<alue>	<määrä>	<määrä>	<määrä>
<nimi>	<määrä>	<alue>	<määrä>	<määrä>	<määrä>
<nimi>	<määrä>	<alue>	<määrä>	<määrä>	<määrä>

Tukityyppi 334455 eur

tukea haettu pinta-alalle> tukikelpoinen ala [Näytä lisätiedot kasvilajiryhmistä >>](#)

Tukityyppi 334455 eur

tukea haettu pinta-alalle> tukikelpoinen ala [Näytä lisätiedot kasvilajiryhmistä >>](#)

Yhteensä: 334455 eur

Allmänt om tillämpningen

- Beprövad teknik och information kommer att användas
- Användaren kan spara en halvfärdig blankett och fortsätta vid passligt tillfälle
- Under ansökningstiden kan användaren återta en returnerad ansökan och returnera den på nytt som många gånger man vill
- Du kan bekanta dig med tjänsten med hjälp av demoversionen
 - <http://tukihaku-demo.mavi.fi>

Antalet returnerade blanketter



- Skiftesblanketterna bearbetades efter returneringen oftare än de övriga blanketterna

Returnering av blanketter

- Hur kan man vara säker på att blanketterna har kommit fram
 - Meddelande om att blanketterna har returnerats
 - Kvittering till e-postadressen som anmälts av användaren
 - Blanketternas status i tillämpningen ändras till "Returnerad", dessutom visas en tidstämpel som berättar när blanketten har returnerats
 - Situationen ändras för pdf-blanketterna, som används vid förhandsgranskning
 - Det lönar sig att skriva ut/spara blanketterna efter returneringen - fungerar som kvitto för odlaren ifall uppgifterna av någon orsak försvinner
 - Tillämpningen meddelar om det finns icke returnerade blanketter
 - Om man ännu är osäker - kontakta kommunen

Mål för år 2010

- Tjänsten öppnas 29.3.2009
 - I det skedet är det åtminstone möjligt att returnera alla blanketter
- 25% av stödsökanden returnerar ansökningen elektroniskt
 - Stor utmaning
 - Kräver samarbete och entusiasm av alla intressegrupper
- Nöjdare användare

Elektronisk stödansökning i EU

Info received	NL	SE	DK	HU	FR	EE	IE	SI	MT	SP	IT	CY	BE (Fl)	LV	CZ	FI	RO	AT	BE (Wa)
Internet system already implemented	Y	Y	Y	Y	Y	Y	Y	Y	Y	Y	Y	Y	Y	Y	Y	Y	N	N	N
Use of this Internet system mandatory Y/N	Not yet	Not yet 2011	N	Y	N	N	N	Y	Y	N	Y	N		N	N	N			
Traditional paper file (application and graphical material)	30 %	38%	13 %	0%	70 %	95 %	73 %	8%	0%							90 %			
Through the Internet with the support of intermediaries	25 %	24%	52 %	80 %	20 %	0%	23 %	90 %	100 %	95 %						1%			
Autonomous application and graphical material through the Internet	45 %	38%	35 %	20 %	10 %	5%	4%	2%	0%							9%			



Tack för visat intresse!

