



JORDBRUKETS
MILJÖSTÖD

Kartläggning av naturens mångfald på gården



1. Inledning

Kartläggningen av naturens mångfald på gården ingår i basåtgärden som gäller bevarandet av naturens mångfald och landskapet i samband med miljöstödet för jordbruket. Denna åtgärd måste genomföras av alla jordbrukare som har ingått förbindelse om miljöstöd.

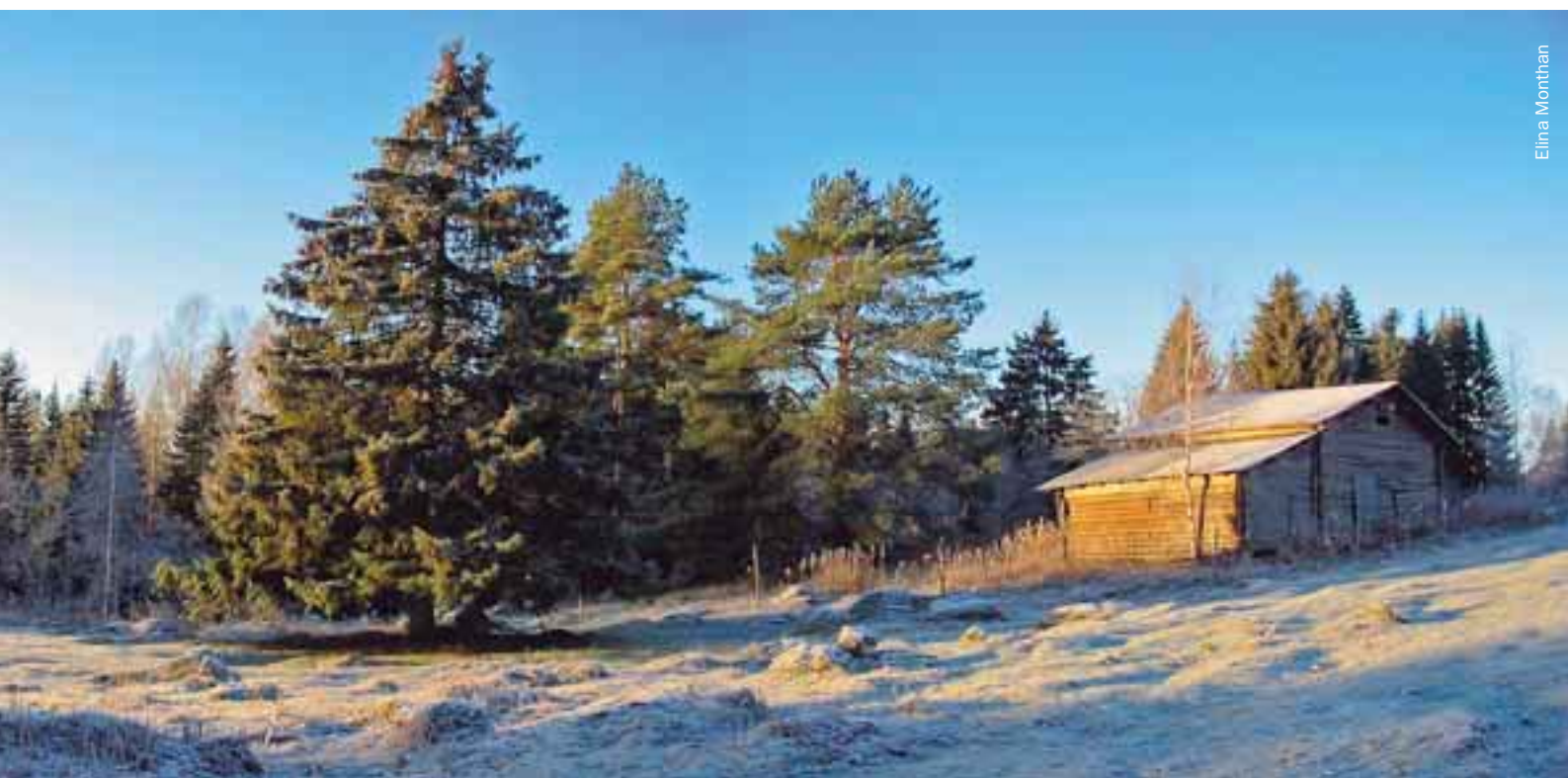
På gårdarna i Finland har naturens mångfald av hävd varit omfattande. Cirka en fjärdedel av alla arter i Finland lever i jordbruksmiljö. De senaste decenniernas omvälvningar har medfört att många av de arter som lever i jordbruksmiljö har minskat avsevärt.

En jordbrukare har goda möjligheter att påverka bevarandet av såväl naturens mångfald som landskapet. Detta bottnar i att jordbrukaren är medveten om vilka objekt som är viktiga för mångfalden på hans gård. En kartläggning bidrar till att identifiera objekten och utgående från den kan

jordbrukaren bevara de livsmiljöer som är viktiga för djuren och växterna.

Att upprätthålla naturens mångfald på gården är på många sätt till nytta för jordbrukaren själv, invånarna i närheten och naturen. Genom att bevara natur- och landskapsvärden kan vi skapa en positiv image av jordbruket, låta kommande generationer få del av naturen och den landskapsbild som är utmärkande för gården och framför allt bidra till att rädda de arter som lever i jordbruksmiljö.

Denna guide hjälper dig att utarbeta en kartläggning av mångfalden på din gård och att identifiera gårdens mångfaldsobjekt. Skötsel tipsen ger dig dessutom information om hur man kan sköta mångfaldsobjekten. I guiden redogörs för sådana miljöspecialstöd som jordbrukaren kan ansöka om för att ersätta kostnaderna för skötseln av mångfaldsobjekt.



Elina Mornthan

Jordbrukaren kan vidta många slags åtgärder för att bevara naturens mångfald och landskapet.

Begreppet naturens mångfald avser alla arter, dvs. djur- och växtarter, som förekommer på det område som är föremål för granskning, arternas interna genetiska variation och mångfalden i arternas livsmiljöer.

2. Bevarande av mångfaldsobjekt

Enligt basåtgärden som gäller bevarande av naturens mångfald och landskapet måste åkrarna hållas öppna och odlingslandskapet vårdas samt omgivningen kring bostadshus och produktionsbyggnader hållas i prydligt och vårdat skick.

Gårdens mångfaldsobjekt i jordbruksmiljön måste bevaras. Sådana är bland annat mångsidiga kantzoner mellan åker och skog, solitärträd, alléer, källor, bäckar och våtmarker. Mångfaldsobjekten får inte äventyras genom användning av växtskyddsmedel eller gödselmedel eller genom kalavverkning. Åkervägarnas dikesrenar får inte behandlas med växtskyddsmedel.

Det rekommenderas att man sköter mångfalds-

objekten aktivt, även om denna basåtgärd inte ålägger jordbrukaren att göra det.

Miljöstödet för jordbruket förutsätter också att tvärvillkoren följs. På basis av tvärvillkoren skall små grupper av träd och buskar samt stenrösen på åkern bevaras. I enstaka fall är det av odlingstekniska skäl tillåtet att röja väsentliga odlingshinder. Kommunens landsbygdsnäringsmyndighet ska i förväg underrättas skriftligen om röjningen och motive-ringarna för den. Stora enstaka träd och grupper av träd som dominerar ett öppet landskap är dock skyddade naturtyper enligt 29 § i naturvårdslagen (1096/1996). Information om tvärvillkoren ingår bland annat i guiden Odlingssätt och miljövillkor (se punkten Ytterligare information).

3. Kartläggning av mångfalden

Före utgången av det andra förbindelseåret måste jordbrukaren utföra en kartläggning av mångfaldsobjekten på gården. Kartläggningen utförs genom att man fyller i en kartläggningsblankett (Blnr 219). På blanketten antecknas ur mångfaldssynpunkt viktiga objekt som innehas av jordbrukaren och som finns i närheten av gårdens produktionsbyggnader samt på och i närheten av åkrarna.

Mångfaldsobjekt som ligger på arrenderade områden som innehas av jordbrukaren noteras i kartläggningen, men inte objekt som ligger i närheten av dem.

De kartlagda objekten antecknas både på blanketten och på en karta som exempelvis kan vara en basskifteskarta. Den ifyllda blanketten ska förvaras på gården och på begäran visas upp för de myndigheter som övervakar stödet.

Gårdens skogsmarker ingår inte i denna kartläggning. Gården kan ändå ha något specialstödsavtal som främjar mångfalden och som till exempel

omfattar skogsbeten. Specialstödsavtal som främjar mångfalden antecknas på kartläggningsblanketten.



På den artrika grönträdan växer också blommande växter.

Objekten i nedanstående tabells första kolumn märks alltid ut på kartan och blanketten. Objekten i tabellens andra kolumn märks ut på kartan och blanketten om de är artrika. En tumregel kan anses vara att om det växer ett flertal olika växtarter på

objektet, exempelvis blommor, ängs- eller honungsväxter, är det fråga om ett artrikt objekt. Kantzoner mellan skog och åker kan vara viktiga mångfaldsobjekt om där växer flera olika trädslag och buskar eller en mångsidig undervegetation.

1. På kartan och blanketten märks ut:	2. På kartan och blanketten märks ut följande objekt om de är artrika:
<ul style="list-style-type: none"> - viltträddor och andra viltåkrar - landskapsträddor - icke odlade åkrar som sköts och på vilka det växer landskapsväxter eller utfodringsväxter för vilt - alléer - gamla lador - stengärdsgårdar, stenrösen - våtmarker, bäckar och källor på åkerområden - områden med avtal om specialstöd som gynnar mångfalden (t.ex. ängar, hagmarker och skyddszoner) 	<ul style="list-style-type: none"> - gröntträddor - gräsbevuxna icke odlade åkrar som sköts - åkrar som tagits ur odling - permanenta betesmarker - ängar - åkerkanter och åkerrenar - vägrenar - kantzoner mellan åker och skog, åkerholmar

För att upptäcka mångfaldsobjekt är det skäl att ge akt på gårdens omgivning när man utför odlingsarbeten under olika årstider. Jordbrukaren har vetenskap om många av gårdens mångfaldsobjekt sedan tidigare. Exempelvis obligatoriska träddor med växttäckte, permanenta betesmarker och icke odlade åkrar som sköts har uppgetts på stödansökans jordbruksskiftesblankett eller skrivits in i de skiftesvisa anteckningarna. De områden som berörs av specialstödsavtal som gynnar mångfalden har märkts ut på skifteskartorna.

Gamla odlingskartor eller grundkartor som gäller gården kan innehålla uppgifter om ängar och åkrar som redan har tagits ur bruk.

Observerade objekt märks ut på kartan och

numreras. Skiften som ingår i specialstödsavtal ska antingen märkas ut på kartan eller så kan man skriva in signum för de åkerskiften som ingår i avtalen i punkten för tilläggsuppgifter på blanketten (eller i en bilaga till kartläggningen). Objekt som numrerats på kartan antecknas på blanketten (Blnr 219). När det gäller specialstödsavtal som främjar mångfalden ska dessutom avtalsarealen i hektar eller djur- eller växtarten antecknas på blanketten.

Blanketten dateras och undertecknas. De objekt som antecknats på blanketten beskriver situationen vid tidpunkten för kartläggningen. En del av objekten, såsom viltåkrarna, kan årligen byta plats. Stöd villkoren som anges i punkt 2. Bevarande av mångfaldsobjekt måste ändå följas.

Ängsväxter är bland annat smörbollor, liten blåklocka, smultron och prästkrage. Typiska honungsväxter är å sin sida till exempel kråkvicker, rölleka, skogsnäva och ängsklocka.

Exempelgårdens mångfaldsobjekt

Exempelgården är belägen i närheten av en sjö. Gårdscentrum ligger vid det X som ritats in på åkerskifteskartan, söder om en livligt trafikerad landsväg. Bredvid gårdscentrum finns två åkerskiften.

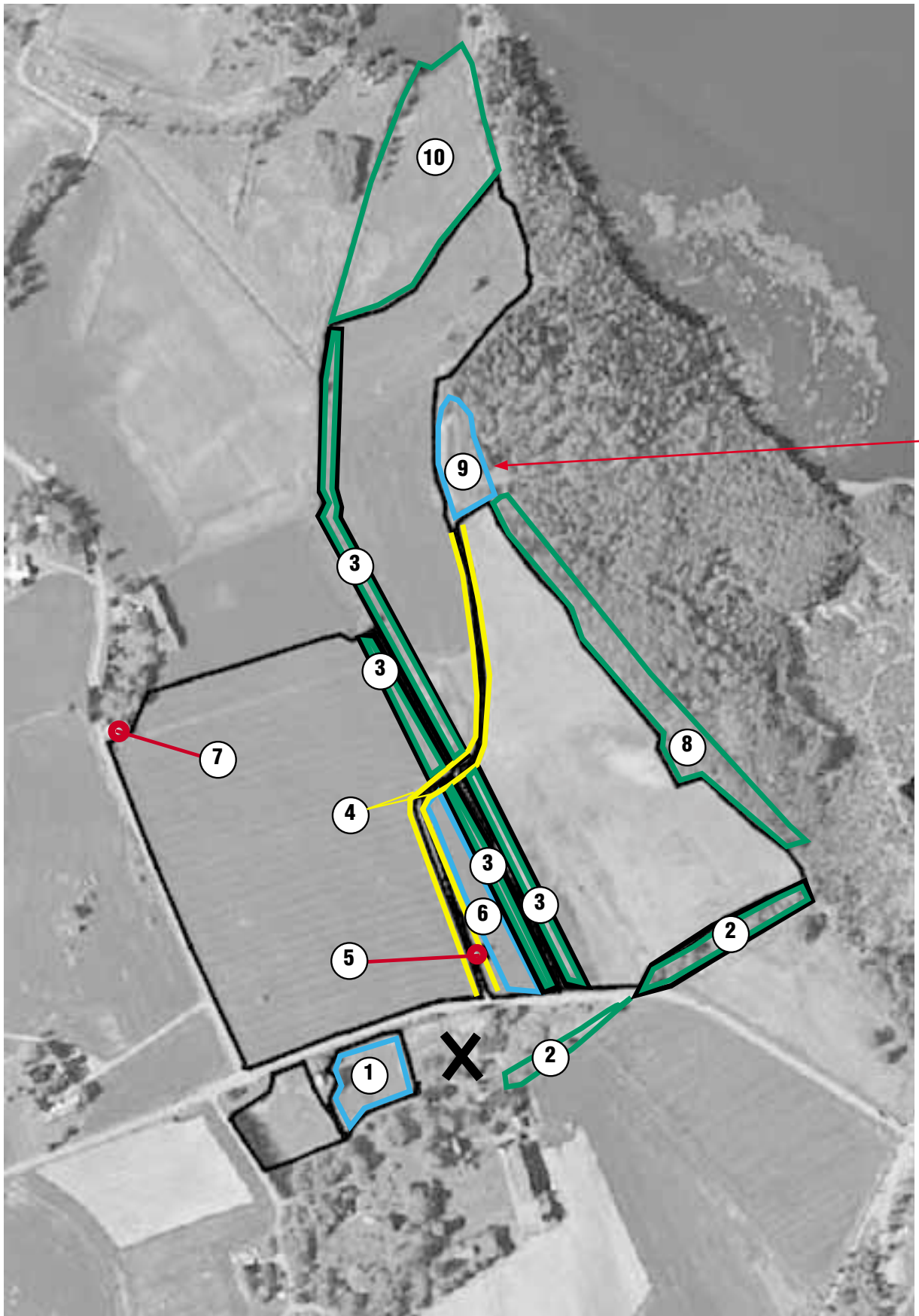
Största delen av åkerarealen ligger norr om landsvägen. Nordost om gårdscentrum mellan åkerskiftena och vattnet finns en smal skogsremsa. Åkrarna genomkorsas av en åkerväg samt ett utfallsdike som svämmar över på våren och hösten.

Objektets nummer:	Beskrivning av objektet:
1 och 6.	På åkerskiftena längs med landsvägen har man anlagt en icke odlad åker som sköts med landskapsväxter.
2.	Landsvägen har tidigare haft en annan sträckning. Längs den gamla landsvägen finns en gammal allé.
3.	Längs utfallsdiket har man anlagt en skyddszon för vilken ansökts om avtal om anläggning och skötsel av skyddszon.
4.	På den artrika vägrenen växer bland annat prästkrage, liten blåklocka och gulmåra.
5 och 7.	Nära åkerskiftena står två hölador från 1920-talet.
8.	Kantzonen mellan åker och skog är artrik. Området har använts som betesmark under tidigare decennier och det finns gläntor där det växer ängsväxter. Trädbeståndet utgörs i huvudsak av olika lövträdslag och på kantzonen växer också några enar och andra buskar som ger bär.
9.	Mellan åkerskiftet och skogen mot nordost finns ett litet åkerskifte som tagits ur odling pga. sin stenighet. På den gamla åkern växer nu hallon och duntrav.
10.	I norr ligger en permanent betesmark som når ända fram till stranden. Skiftet har använts för betesgång under flera decennier.



JSM Bildarkiv

Blåklint passar bra som landskapsväxt på obligatorisk träda eller icke odlad åker som sköts.



Vid kartläggningen har man använt sig av basskifteskartan. De områden där exempelgårdens mångfaldsobjekt ligger har avgränsats och numrerats.

KARTLÄGGNING AV NATURENS MÅNGFALD PÅ GÅRDEN

Blnr 219

Anvisningar om hur blanketten ska fyllas i finns i guiden Kartläggning av naturens mångfald på gården, i synnerhet i kapitlet 3. Kartläggning av mångfalden.

Jordbrukarens namn	Lägenhetssignum	Datum för uppgörandet
Johan Jordbrukare	123456789	1.5.2007

På min gård finns

Objekt	Antal objekt (st)	Objektets nummer på kartan
<input type="checkbox"/> vilträda/viltåker	_____	_____
<input type="checkbox"/> landskapsträda	_____	_____
<input type="checkbox"/> artrik grölträda	_____	_____
<input checked="" type="checkbox"/> icke odlad åker som sköts	_____	_____
- artrik gräsbevuxen	_____	_____
- landskapsväxter	2	1,6
- viltgrödor	_____	_____
<input checked="" type="checkbox"/> artrik åker som tagits ur odling	1	9
<input checked="" type="checkbox"/> artrik permanent betesmark	1	10
<input type="checkbox"/> artrik äng	_____	_____
<input type="checkbox"/> artrik åkerkant eller åkerren	_____	_____
<input checked="" type="checkbox"/> artrik väggen	1	4
<input checked="" type="checkbox"/> artrik kantzon mellan åker och skog, åkerholme	1	8
<input checked="" type="checkbox"/> allé	1	2
<input type="checkbox"/> stengårdsgård, stenrös	_____	_____
<input checked="" type="checkbox"/> gammal lada	2	5,7
<input type="checkbox"/> våtmark/bäck/källa på åkerområde	_____	_____
<input type="checkbox"/> annat; _____	_____	_____
<input type="checkbox"/> annat; _____	_____	_____

KARTLÄGGNING AV NATURENS MÅNGFALD PÅ GÅRDEN

Min gård har ett avtal om specialstöd:

Avtalstyp	Avtalsareal (ha)	Objektets nummer på kartan
<input type="checkbox"/> skötsel av värdbiotop	_____	_____
<input type="checkbox"/> främjande av naturens mångfald	_____	_____
<input type="checkbox"/> utvecklande och vård av landskapet	_____	_____
<input type="checkbox"/> främjande av naturens och landskapets mångfald	_____	_____
<input checked="" type="checkbox"/> anläggning och skötsel av skyddszone	1,21	3
<input type="checkbox"/> anläggning och skötsel av våtmark/sedimenteringsbassäng	_____	_____
<input type="checkbox"/> skötsel av mångfunktionell våtmark	_____	_____
<input type="checkbox"/> avtal om ekologisk produktion (åker)	_____	_____
<input type="checkbox"/> avtal om ekologisk husdjursproduktion	_____	_____
<input type="checkbox"/> annat; _____	_____	_____

Avtalstyp	Djur- eller växtart
<input type="checkbox"/> uppfödning av lantraser	_____
<input type="checkbox"/> odling av ursprungsväxter	_____

Objekten ovan har märkts ut på kartbilagan/bilagorna.

Ort och tid	Underskrift
Johansby 1.5.2007	

Tilläggsuppgifter

--

Exempelgårdens mångfaldsobjekt har märkts ut på blanketten med samma nummer som på basskifteskartan.

4. Mångfaldsobjekt som noteras i kartläggningen

Växttäckt obligatorisk träda och icke odlad åker som sköts

Obligatorisk träda avser ett område med trädesrättigheter enligt gårdsstödet och området kan bestå av svart-, stubb-, grön-, vilt-, landskaps- eller non food-träda. En grönträda har besåts med frön av vallväxter. Med icke odlad åker som sköts avses åkerareal som inte används för produktion men som ändå sköts enligt kraven för gårdsstöd.

Fleråriga grönträdor och gräsbevuxna icke odlade åkrar som sköts ger skydd och näring åt vilt, insekter och fåglar som exempelvis raphöna, lärka, hämpling och ängspiplärka. Humlor, bin och fjärilar livnär sig på klöver och andra honungsväxter som såts på skiften med grönträda eller icke odlad åkrar som sköts.

Grönträdor och gräsbevuxna icke odlade åkrar som sköts vårdas genom slåtter minst en gång per växtperiod. På grund av skyddet för fåglar och däggdjur ska slåttern i regel utföras i augusti.

Landskapsväxterna ger färg och variation åt

åkerlandskapet och näring åt de insekter som livnär sig av honungsväxter. Landskapsväxter är till exempel honungsfacelia, blåklint och kornvallmo.

En viltträda kan öka vilda djurs chanser att överleva vintern. Till exempel fälthöns, fälthare, hjort, rådjur och småfåglar kan dra nytta av den. Vilda djur tycker exempelvis om spannmål, ärt, rybs och raps, foderkål, gräsväxter och klöver. Växtbestånd för vilt bör anläggas på skiften som omges av skog eller som ligger nära ett skogsbryn. Växtlighet som är avsedd för utfodring av vilda djur får av säkerhetsskäl inte anläggas i närheten av en livligt trafikerad väg.

Också på en icke odlad åker som sköts kan man så landskapsväxter eller viltfoderväxter.

Information om hur man anlägger obligatorisk träda och icke odlad åker som sköts och om skötselvillkoren ingår i ansökningsguiden för de samlade stöden och i förbindelsevillkoren för miljöstödet.

Skötselrekommendation: Växtarterna på grönträda och icke odlad åker som sköts är av betydelse för olika djurarter. Växtligheten kan göras mångsidigare genom att man tillsätter frön av inhemska ängsväxter i vallfröblandningen.



Mauri Räsänen

På ett åkerskifte som tagits ur odling finns betydelsefulla växter för många fjärilar.



ProAgria Häme/Maa- ja kotitalousnaiset

På permanent betesmark får det växa högst 50 träd per hektar.

Artrika åkrar som tagits ur odling

Villebråd och andra vilda djur drar nytta av det skydd och den föda som en åker som tagits ur odling ger dem. En före detta åker har en rätt frodig jordmån och när den inte längre odlas får bland annat nässlor, dunört och hallon övertaget. Dessa växter är viktiga bland annat för många fjärilar och insekter som livnär sig på nektar. Många dagfjärilars larver utvecklas på nässlor.

Artrika permanenta betesmarker

Permanent betesmark innebär areal som utnyttjas till att odla gräs och annat örtartat foder naturligt (själsådd) eller genom kultivering (insådd) och som under fem år eller mer inte har ingått i växtföljden på jordbruksföretaget.

På permanenta betesmarker kan det växa sådana växter som av tradition förekommer på naturängar eller växter som används i fröblandningar för betesmarker eller ängar. Beroende på växtarterna kan nyttan av en permanent betesmark i högre grad påminna om den nytta som antingen artrika grönträdor eller artrika ängar ger.

Till de permanenta betesmarkerna räknas också hagmarker med glest trädbestånd, högst 50 träd per hektar. Hagmarker är naturbeten med en undervegetation där det trivs sådana växter och insekter som är utmärkande för ängar. Grova träd med stora grenar och bred krona är typiska för hagmarker.

Permanent betesmarker hålls öppna genom betesgång eller slåtter. På de ställen som inte går att slå röjer man plantor av träd och buskar vid behov.

Artrika ängar

Ängar är öppna områden där det växer vilda växter. Ängarna har uppkommit tack vare flera decenniers

betesgång och slåtter som har lett till att marken utarmats, medan lågväxta blommande ängsväxter som anpassat sig till näringsfattig mark har klarat sig bra i arternas inbördes konkurrens. Ängsväxter behöver mycket värme och gynnas av rikligt solsken. Utöver den unika vegetationen hyser ängarna också fjärilar och andra insekter som specialiserat sig på de förhållanden som råder på en äng.

Torra ängar påträffas på torra och sandiga eller bergiga marker. Lågvuxna gräs och örter är typisk vegetation på torra ängar. På ängar som länge använts som betesmark växer det ofta enar.

Friska ängar har en jordmån som binder vatten relativt väl och därför kan vegetationen vara frodig. Här växer olika slags gräs och vackert blommande örter.

Strandängarna ligger på stränderna av hav eller inlandsvatten. Strandängarnas vegetation är uppdelad i zoner och där trivs olika slags fågelarter.

Skötselrekommendation: Ängar sköts bäst med traditionella metoder: betesgång och slåtter samt bortforsling av slåtterrester.

Artrika åkerkanter och åkerrenar samt vägrenar

På kanterna av åkrar och vägar samt på renarna trivs ofta ett mångsidigt urval växt- och djurarter.



JSM Bildarkiv

På en åkerkant med ett mångsidigt urval arter växer det ofta vackert blommande växter.

Miljöstödets basåtgärd ställer som villkor att man lämnar en minst en meter bred ren täckt av fleråriga vallväxter längs med utfallsdiken på ett skifte. För att främja naturens mångfald är det möjligt att



JSM Bildarkiv

Genom betesgång, slåtter och bortforslande av slåtterrester kan man utarma jordmånen på en frodig äng och gynna ängsväxterna.

lämna en i genomsnitt högst tre meter bred gräsbevuxen ren runt hela basskiftet.

Den största mångfalden på kanter och renar kring åkrar och vägar finns ofta på ljusa platser, på sandig mark eller där berget ligger nära markytan.

Åkerkanterna erbjuder häckningsplatser för fåglar och de blommande växterna ger näring åt fåglar och pollinerande insekter. Många rovinsekter som äter skadedjur på åkern övervintrar längs åkerkanterna där de också hittar näring när det inte finns något ätbart på åkern. Åkerkanterna och åkerrenarna utgör också korridorer för sådana insekter och djur som inte förflyttar sig över öppna fält.

Utfallsdikenas och åkervägarnas renar samt mångfaldsrenarna får inte behandlas med bekämpningsmedel. Man får inte heller gödsla vare sig utfallsdikenas renar eller mångfaldsrenarna. Sådana behandlingar är till skada för ångsarterna och gynnar spridningen av kvickrot och roto gräs till renarna.

Skötselrekommendation: Slåtter ökar växtarternas mångfald. På oslagna områden börjar gräsväxterna lätt tränga ut de blommande ångsväxterna. Det är skäl att samla ihop slåtterresterna och föra bort dem från renen så att de inte gör den frodigare.

Artrika kantzoner mellan åker och skog , åkerholmar

Kantzoner mellan åker och skog användes tidigare som betesmark, träden höggs till ved och vinterfoder bärgades till djuren. På detta sätt skapades halvöppna kantzoner med ett mångsidigt urval arter där det också fanns plats för ångsväxterna att leva.



Eeva Sirkkilä

Gårdens vägrenar kan ha en mångsidig ångsvegetation.

Även på åkrar lämnade åkerholmar kan ha samma fördelar som kantzoner mellan åker och skog.

Växtplatsen avgör hur kantzoner är utformade och hur breda de är. Kantzonerna kan vara öppna och ångslika, halvöppna och haglika eller slutna och flerskiktiga. Där kantzonen är öppen trivs enar, ångsväxter och olika slags insekter. Ädla lövträd, asp, rönn, hägg och buskar som ger bär ökar kantzonen mångfald. Särskilt mångskiftande är solexponerade kantzoner som vetter mot söder



Elina Monthan

På en artrik kanton mellan åker och skog växer ångsväxter, buskar och träd.

och kantzoner som är belägna på sandig mark eller ställen där berget ligger nära markytan.

Kantzoner erbjuder skydd och häckningsplatser för många djur, exempelvis vilt, fåglar på odlingsområden, pollinerande insekter och rovdjur som livnär sig av skadedjur.

Skötselrekommendation: Kantzonerna mellan åker och skog kan skötas genom att man gallrar trädbeståndet, gynnar lövträd och buskar samt idkar slätter och betesgång. Träd som skuggar åkern, såsom granar, kan tas bort men murkna träd bör sparas.

Alléer



JSM Bildarkiv

En ståtlig allé längs vägen som leder till gårdscentrumet.

En väg kan kantas av en allé. Vanligtvis är alla träden i en allé av samma trädslag. I ett öppet åkerlandskap ger alléerna variation åt landskapet och kan fungera som vindskydd. I synnerhet gamla lövträd erbjuder gott om livsrum för många lavar, mossor och svampar samt insekter och fåglar. Alléträden

har ett stort näringsbehov och i deras närhet trivs därför ängsväxter som vill ha näringsfattiga växtplatser.

Skötselrekommendation: Det lönar sig att sköta om en allé. Nya plantor eller träd planteras i luckor och som ersättning för träd som dött.

Gamla lador

Många djurarter finner skydd inne i och kring gamla lador. Här trivs bland annat fladdermöss, svalor och många insekter. En omålad träbyggnad erbjuder också livsutrymme för en mängd epifyter, såsom lavar och mossor. Ladorna berättar om gårdens produktionshistoria och de har ett nationellt värde.

Runt ladorna kan man hitta ett mångsidigt urval växtarter. Frön av en mängd olika växter har följt med höet till ladan och dess omgivning.

Skötselrekommendation: Ladan bevaras bäst om man håller taket i skick. Omgivningen runt ladan kan skötas genom slätter. Slätterresterna bör föras bort.

Stengårdsgårdar

När steniga åkrar har röjts till åker har man ofta samlat ihop stenarna till en gårdsgård vid åkerkanten. Stengårdsgårdarna erbjuder livsutrymme för många djur- och växtarter som trivs på ljusa och varma platser. Exempelvis stenskvättan och sädesärlan bygger gärna bo i stengårdsgårdar. Rävar, skogsödlor och hermeliner trivs i stengårdsgårdens skrymslen.

Stengårdsgårdarna har ett stort kulturhistoriskt värde eftersom de bär vittnesmål om gårdens odlingshistoria. Också stora högar av stenar som samlats ihop från åkrarna kan ha motsvarande värden.

Skötselrekommendation: Stengårdsgårdarna kan hållas i skick genom att man tar bort sly och trädplantor och vårdar omgivningen med hjälp av slätter eller betesgång.



Runt en gammal lada kan man träffa på en mångsidig änsvegetation.



Stengärdsgården har byggts av stenar som samlats in från åkern.

Våtmarker, bäckar och källor på åkerområden

Våtmarker

Våtmarker i jordbruksmiljön är strandområden kring vattendrag eller små tjärnar och gölar. En våtmark kan tidvis vara översvämmad eller ständigt täckt av ett tunt vattenskikt.

Våtmarker i naturtillstånd är artrika områden. Där frodas växter som trivs i fuktig miljö och de är särskilt populära bland många fåglar, groddjur och insekter.

Våtmarkerna är också till nytta för vattenskyddet. Man kan ansöka om stöd för icke-produktiva investeringar för att anlägga våtmarker och om specialstödsavtal för att sköta dem.

Bäckar

Enligt vattenlagen är en bäck ett vattendrag med rinnande vatten som är mindre än älv men där fis-



Anne Antman

En våtmark kan bidra till att minska mängden näringsämnen som kommer ut i vattendragen.

kar ändå kan vandra. En bäck i naturtillstånd har ofta en slingrande fåra eftersom vattenströmmen följer landskapets former.

I bäckarna växer bottenalger och vattenmossor. Bäckarnas vatten är svalt och syrerikt och därför kan där finnas krävande växtarter, fiskar och bot-tendjur. Runt bäckarna växer gräs, örter, buskar och ormbunksväxter.

Källor

En källa är en plats där grundvattnet flödar upp till markytan. Det finns olika slag av källor. I vissa källor sipprar grundvattnet sporadiskt genom markytan eller rinner ut i en liten vattensamling. I andra källor rinner vattnet som en rännil eller bäck direkt från sitt flöde. I en jordbruksmiljö finns källorna

ofta där grundvattnet bryter fram genom lermark. Källorna är ofta utmärkta på kartan.

På sommaren kyl grundvattnet ner källans närmiljö och skapar ett ljumt mikroklimat och en sval växtplats. På vintern är källan och dess närmiljö vanligen ofrusna. Källorna är viktiga för sådana arter som har anpassat sig till en konstant sval temperatur. I källorna lever exempelvis bäcksländornas och vattenfjärilarnas larver, vattenloppor och vattengråsuggor. Mossor är typiska växter kring källorna.

Skötselrekommendation: Numera återstår bara ett fåtal våtmarker, bäckar och källor i ursprungligt skick på åkrarna och i deras närmiljö. En stor del av våtmarkerna i närheten av åkrar har torrlagts och tagits i odlingsbruk. Bäckar har ofta rätats ut i samband med att åkrarna dränerats. I vissa fall går objekten att restaurera.

Områden med specialstödsavtal som främjar mångfalden

Det är möjligt att få miljöspecialstöd för jordbruket bland annat för främjande av naturens och landskapets mångfald. Avtalen om specialstöd är fem- eller tioåriga avtal mellan jordbrukaren och staten. Stödbeloppet fastställs utgående från de kostnader och inkomstbortfall som hör samman med skötseln. Avtal om specialstöd söks hos TE-centralens landsbygdsavdelning på våren i samband med den samlade stödansökan. Innan ansökan om specialstöd godkänns görs en bedömning av objektets rätt till stöd. För att få ett avtal om specialstöd krävs också att jordbrukaren har åtagit sig att följa basåtgärder i samband med miljöstödet för jordbruket.

Gården kan ha ett avtal enligt programperioden 2000-2006 om

- skötsel av vårdbiotop
- främjande av naturens mångfald
- utvecklande och vård av landskapet
- uppfödning av lantraser
- odling av ursprungssorter
- anläggning och skötsel av skyddszon
- anläggning och skötsel av våtmarker och sedimenteringsbassänger
- ekologisk produktion (åkrar) och/eller ekologisk husdjursproduktion.

Gården kan också ha ett motsvarande 20-årigt avtal från programperioden 1995-1999.

Under programperioden 2007-2013 kommer de specialstödsavtal som gäller främjande av mångfalden att i stort sett vara oförändrade jämfört med programperioden 2000-2006, men avtalstypen främjande av naturens och landskapets mångfald ersätter avtalstyperna främjande av naturens mångfald och utvecklande och vård av landskapet. Vi-

dare ersätts avtalstypen anläggning och skötsel av våtmark och sedimenteringsbassäng av avtalstypen skötsel av mångfunktionell våtmark.

Från ingången av 2008 kan jordbrukaren dessutom ansöka om stöd för icke-produktiva investeringar. Stöd för icke-produktiva investeringar kan sökas för

- inledande röjning och inhägning av värdefulla kulturbiotoper
- anläggning av en mångfunktionell våtmark.

Om gården inte har något avtal om specialstöd sedan tidigare kan jordbrukaren ansöka om ett sådant avtal för lämpliga objekt. Specialstödsavtal kan sökas för de flesta mångfaldsobjekt som presenteras i denna guide, förutsatt att objektet är tillräckligt omfattande och mångsidigt. För obligatorisk träda, icke odlad åker som sköts och viltåker kan man inte ansöka om specialstöd. Ytterligare information om miljöspecialstöd för jordbruket och icke-produktiva investeringar fås av TE-centralernas landsbygdsavdelningar, ansökningsguiderna och ansökningsblanketterna för specialstöd samt jord- och skogsbruksministeriets webbplats (se punkten Ytterligare information).

Andra mångfaldsobjekt

På gården kan det också finnas andra mångfaldsobjekt än de som beskrivs i denna guide. Dessa objekt kan märkas ut på kartan och antecknas i punkten "annat" på blanketten. Sådana objekt kan vara lämningar som berättar om gårdens tidigare produktion och bosättning, till exempel gamla byggplatser, stenfötter, obebodda tomter eller lertäkter. Också fornlämningar som skyddas av fornminneslagen samt objekt som är skyddade enligt fågel- eller habitatdirektivet är objekt som eventuellt noteras i kartläggningen.

I överensstämmelse med Leader-verksamhetsättet kan registrerade föreningar ansöka om specialstöd för skötsel av vårdbiotoper eller specialstöd för skötsel av mångfunktionell våtmark och, från ingången av år 2008, stöd för icke-produktiva investeringar när det gäller inledande röjning och inhägning av värdefulla vårdbiotoper eller anläggning av mångfunktionell våtmark. Av föreningen krävs ingen förbindelse om basåtgärder.

Ytterligare information:

Kommunernas landsbygdsnäringsmyndigheter

TE –centralernas landsbygdsavdelningar

<http://www.te-keskus.fi/>

De regionala miljöcentralerna

<http://www.ymparisto.fi/>

Lantbrukets rådgivningsorganisationer

Stöd villkor:

Jord- och skogsbruksministeriets webbplats på nätet

<http://www.mmm.fi/>

Förbindelsevillkoren för miljöstöd för jordbruket

<http://www.mmm.fi/sv/index/framsida/jordbruk/stod/viljelijatuet/guiderochanvisningar/forbindelsevillkorformiljostod.html>

Guider och blanketter för ansökan om miljöspecialstöd för jordbruket

<http://lomake.mmm.fi/index.jsp?LUOKKA=547&LANGUAGE=SV>

Ansökningsguide för samlade stöd

<http://www.mmm.fi/sv/index/Publikationer/guider.html>

Guiden Odlingsätt och miljövillkor

<http://www.mmm.fi/sv/index/framsida/jordbruk/stod/viljelijatuet/guiderochanvisningar/tvarvillkor.html>

Rådgivande guider:

Odlarens bevingade vänner - råd hur man igenkänner och hjälper fåglar. 2005. BirdLife Finland rf.

<http://www.birdlife.fi/suojelu/maatalous/index.shtml>

Odlarens smultronställen - råd för hur man känner igen och bevarar växtarter. 2006. BirdLife Finland rf.

<http://www.birdlife.fi/suojelu/maatalous/index.shtml>

Skötselkort för vårdbiotoper. 2003. Jord- och skogsbruksministeriet och Finlands Miljöcentral.

<http://www.mmm.fi/sv/index/Publikationer/guider/Vardbiotoper.html>

Träd och buskar på skyddszoner längs åkrar. 2006. Tapio.

<http://www.mmm.fi/sv/index/Publikationer/guider/Vardbiotoper.html>

Djur som natur- och landskapsvårdare. 1997. Jord- och skogsbruksministeriet.

Vårdbiotoperna - en rikedom på landsbygden. 1997. Jord- och skogsbruksministeriet.

Naturen i odlingslandskapet. 1997. Jord- och skogsbruksministeriet.



**Europeiska jordbruksfonden för
landbygdsutveckling:
Europa investerar i landbygdsområden**

Denna broschyr är gjord i mars 2007.

Utgivare: Jord- och skogsbruksministeriet
Text: Anne Antman, Sini Wallenius

Layout och ombyggnad: Edita Prima Ab
Pärbild: JSM Bildarkiv
Tryckning: Edita Prima Ab