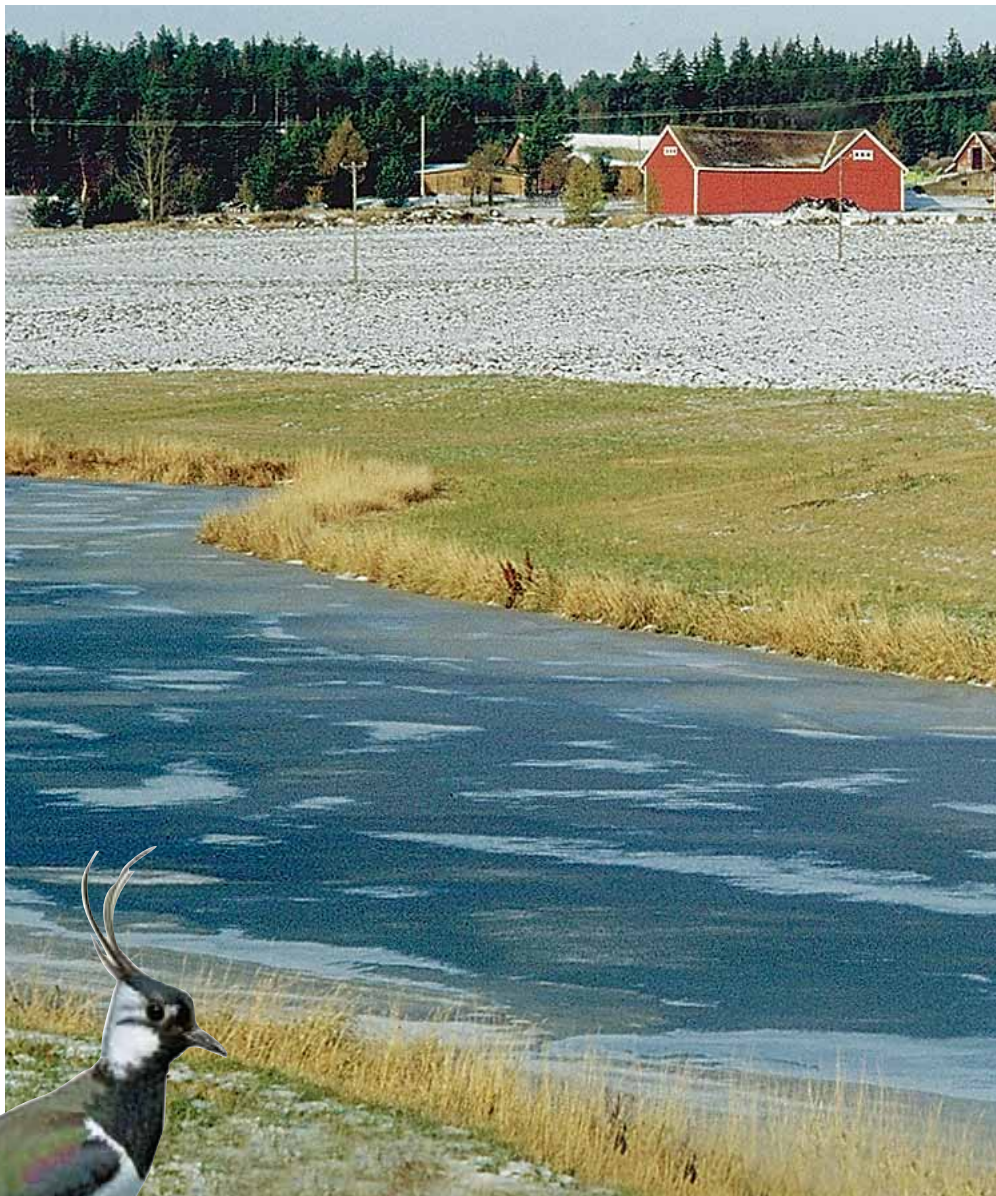




MAATALOUDEN
YMPÄRISTÖTUEN
ERITYISTUET

Suojavyöhykkeen perustaminen ja hoito





Euroopan maaseudun
kehittämisen maatalousrahasto:
Eurooppa investoi maaseutualueisiin

Maatalouden ympäristötukijärjestelmä perustuu Euroopan yhteisö-
neuvoston asetukseen (EY)
N:o 1698/2005 Euroopan maaseu-
dun kehittämisen maatalousrahaston
(maaseuturahaston) tuesta
maaseudun kehittämiseen.
Suomen ympäristötukijärjestelmä
käsittää ohjelmakauden 2007 –
2013. Valtioneuvoston elokuussa
2006 hyväksymän manner-
Suomen maaseudun kehittämis-
ohjelman mukaan EU rahoittaa
ympäristötuen kustannuksista
28 % vuonna 2007.

Maatalouden ympäristötuen tavoite-
teena on maatalous- ja puutarha-
tuotannon harjoittaminen kestävästi
niin, että tuotanto kuormittaa
ympäristöä nykyistä vähemmän,
maatalouden luonnon monimuotoi-
suuden ja kulttuurimaisemien säily-
minen turvataan sekä tuotannon
harjoittamisen edellytykset säilyvät
hyvinä myös pitkällä aikavälillä.

Maatalouden ympäristötuki jakau-
tuu kaikille viljelijöille tarkoitettuihin
perus- ja lisätoimenpiteisiin sekä
niitä täydentäviin, tehokkaita ympä-
ristönsuojelu- ja -hoitotoimia
edellyttäviin erityistukisopimuksiin.

Erityistukisopimuksia ovat:

- suojavyöhykkeiden
perustaminen ja hoito
- monivaikutteisen kosteikon hoito
- pohjavesialueiden peltoviljely
- luonnonmukainen tuotanto
- luonnonmukainen
kotieläintuotanto
- lannan käytön tehostaminen
- perinnebiotooppien hoito
- luonnon ja maiseman
monimuotoisuuden edistäminen
- alkuperäisrotujen kasvattaminen
- alkuperäiskasvien viljely

Ympäristötukijärjestelmää täyden-
tää ei-tuotannollisten investointien
tukijärjestelmä, joka otetaan käyt-
töön vuonna 2008. Sen avulla voi-
daan perustaa monivaikutteisia
kosteikkoja sekä toteuttaa arvok-
kaiden perinnebiotooppien alku-
raivaus ja aitaaminen.

Suojavyöhykkeet maa- talouden vesiensuojelussa

Suojavyöhykkeiden tarkoituksena on vä-
hentää eroosiota ja ravinteiden kulkeu-
tumista vesiin eroosioherkiltä ja kaltevilta
tai toistuvasti tulvan alle jääviltä viljelyksessä
olevilta rantapelloilta sekä pelloilta, jotka si-
jaitsevat tärkeillä pohjavesialueilla. Lisäksi suo-
javyöhykkeen tarkoituksena on suojavyö-
hykkeeksi muodostetun peltolohkon maan
ravinnemäärää, parantaa maan rakennetta, ta-
sapainottaa vesistöjen hydrologiaa, lisätä luon-
non monimuotoisuutta sekä edistää riista- ja ka-
lataloutta. Suojavyöhykkeellä vähennetään
myös hiilidioksidipäästöjä estämällä maan or-
gaanisten hiilivarantojen kulumista ja edistämällä
hiilien sitoutumista maaperään.

Maatalouden ympäristötuen pakol-
liset perustoimenpiteet jo edellyttävät, et-
tä valtaojien varsilla sijaitseville pelto-
lohkoille jätetään vähintään yhden met-
rin levyinen monivuotisen kasvillisuuden

Määritelmiä

Piennar on pellolle valtaojien varsille jätettävä
vähintään yhden metrin levyinen monivuotisen
kasvillisuuden peittämä yhtenäinen alue, jota ei
lannoiteta eikä käsitellä kasvinsuojeluvälineillä.

Suojakaista on valtaojaa suurempien vesiuomi-
en varsilla oleville peltolohkoille sekä lampien,
järvien ja talousvesikaivojen ympärillä ja meren
rannalla sijaitseville peltolohkoille perustettava
vesiuoman varrelle vähintään keskimäärin kol-
me metriä leveä monivuotisen nurmi-, heinä- ja
niittykasvillisuuden peittämä hoidettu alue, jolle
ei levitetä lannoitteita eikä kasvinsuojeluvälineitä.
Suojavyöhyke voidaan perustaa myös luokitel-
lulla pohjavesialueella olevalle pellolle.

Suojavyöhyke on peltoalueelle valtaojan tai ve-
sistön varteen perustettava vähintään keski-
määrin 15 metriä leveä monivuotisen kasvilli-
suuden peittämä hoidettu alue, jolle ei levitetä
lannoitteita eikä kasvinsuojeluvälineitä.
Suojavyöhyke voidaan perustaa myös luokitel-
lulla pohjavesialueella olevalle pellolle.

Pientareen, suojakaistan ja suojavyöhykkeen
leveys mitataan pellon ja luiskan taitteesta.

peittämä piennar. Valtaojaa suurempien
vesiuomien varsilla oleville peltolohkoille
sekä lampien, järvien ja talousvesikai-
vojen ympärillä ja merenrannalla sijait-
seville peltolohkoille on jätettävä vähin-
tään keskimäärin kolmen metrin levyiset
monivuotisen nurmi-, heinä- ja niittykas-
villisuuden peittämät suojakaistat. Mikäli
pelto viettää jyrkästi vesistöön tai valtao-
jaan, kärsii toistuvasti vettymishaitoista
tai tulvista, voi olla hyödyllistä perustaa
pellolle vähintään keskimäärin 15 metriä
leveä suojavyöhyke. Suojavyöhykkeen
voi perustaa myös luokitellulla pohjave-
sialueella sijaitsevalle pellolle.

Suojavyöhyke estää eroosiota ja rehevöitymistä

Pelloilta huuhtoutuu pintavalunnan mu-
kana ojiin ja vesistöihin sekä maa-aines-
ta että ravinteita. Ravinteista etenkin fos-
fori sitoutuu hienojakoiseen maa-ainek-
seen ja kulkeutuu sen mukana vesistöi-
hin. Fosforia huuhtoutuu veteen myös
liuenneena.

Ravinteet rehevöittävät vesistöjä.
Vesistöön päässyt liukoinen fosfori on
välittömästi vesikasvien ja planktonin
käytettävissä. Myös maa-ainekseen si-
toutunut fosfori on haitallista, vaikka se
ehtisikin laskeutua vesistön pohjaan.
Olosuhteiden muuttuessa pohjalietteessä
olevat ravinteet voivat siirtyä takaisin ra-
vintoketjuun ja osaltaan kiihdyttää esi-
merkiksi järven tai merenlahden rehe-
vöitymistä. Valunnan mukana kulkeutu-
va maa-aines aiheuttaa haittaa liettämäl-
lä oja, puroja ja vesistöjä.

Suojavyöhykkeet estävät tehokkaas-
ti maa-aineksen ja ravinteiden huuhtou-
tumista pelloilta. Ne vähentävät vesien re-
hevöitymistä ja ojien ja rantojen ruoppa-
ustarvetta. Suojavyöhykkeet ovat erityisen
hyödyllisiä sellaisilla pelloilla, joiden maan

fosforipitoisuus (viljavuustutkimuksen P-luku) on korkea. Juuri tällaiselta pellolta pintavaluntavedet huuhtovat vesistöön runsaimmin liukoista fosforia, ja maa-aineksen mukanaakin kulkee erittäin runsaasti fosforia.

Suojavyöhyke jyrkille rantapelloille ja tulva-alueilla

Useissa tapauksissa suojakaista riittää estämään maa-aineksen ja ravinteiden pääsyn pellolta vesistöön. Jyrkästi valtaojaan tai vesistöön päin viettävillä pelloilla tarvittaisiin vesistöhaittojen estämiseksi kuitenkin suojakaistaa leveämpiä suojavyöhykkeitä. Mikäli pellon kaltevuus on yli 10 %, eli pelto nousee 10 metrin matkalla metrin tai enemmän, on syytä harkita suojavyöhykkeen perustamista.

Erittäin hyödyllisiä suojavyöhykkeet ovat myös helposti sortuvilla rantapelloilla. Rannan liettymät, rantaveden toistuva sameus tai sulamisvesien ja sateiden yhteydessä pellolla havaittavat norot osoittavat käytännössä, missä suojavyöhykkeitä tarvitaan.

Mikäli pelto tai lohkon osa kärsii toistuvasti tulva- tai vettymishaitoista, voi suojavyöhykkeen perustaminen olla myös järkevää. Vyöhykkeen perustamista puoltaa esimerkiksi se, että kevättyöt joudutaan tulvan tai maan märkyyden vuoksi tekemään myöhemmin kuin tilan muilla pelloilla.

Suojavyöhykkeen perustamista kannattaa harkita myös silloin, kun tilalla on pieniä, mutkikkaita tai alavia ja työtekniisesti vaikeita rantapeltojen osia. Suojavyöhykkeellä voidaan suoristaa lohkon reunoja, ja näin tehostaa ja helpottaa viljelytoimia. Suojavyöhykkeet ovat hyödyllisiä myös sellaisilla alueilla, joissa viljelymuoto (esim. riviviljelykasvit ja kasvit, joilla on aikainen sadonkorjuu) aiheuttaa vesistökuormitusta.

Pohjavesialueiden suojavyöhykkeet

Suuret nitraattipitoisuudet ja hygieeniset ongelmat heikentävät pohjavesien laatua ja rajoittavat niiden käyttömahdollisuuksia.



E. J. Laamanen

sia. Peltoviljely voi aiheuttaa ravinteiden ja torjunta-aineiden kulkeutumista pohjavesiin. Näitä haittoja voidaan ehkäistä perustamalla suojavyöhykkeitä tärkeille pohjavesialueille, vedenottamoiden suojaluokkeille ja muille yhdyskuntien vedenhankintaan varatuille alueille. Lannoittamisen ja torjunta-aineiden käytön lopettaminen ja pellon muokkauksen sekä muiden vuotuisten viljelytoimenpiteiden päättymisen suojavyöhykkeeksi perustettavalla pellolla turvaa vedenhankinnan edellytyksiä. Tietoja pohjavesialueista saa kuntien rakennus- ja ympäristöviranomaisilta sekä alueellisilta ympäristökeskuksilta. Nykyisin on kunnissa laadittu lisäksi pohjavesialueiden paikallisia suojelusuunnitelmia, joissa käsitellään muun ohella peltoviljelyyn liittyviä kuormitusriskejä ja pohjaveden käytännön suojeluvaatimuksia.

Mikäli suojavyöhykkeen perustaminen pohjavesialueelle ei tunnu tarpeelliselta, voi harkita pohjavesialueiden peltoviljelyn erityistukea. Erityistuen tarkoitus on vähentää lannoitteiden ja erityisesti typen käyttöä pohjavesialueilla. Pohjavesialueiden peltoviljelyn erityistukea voi saada koko maassa I- ja II-luokan pohjavesialueilla sijaitsevilla peltolohkoilla.

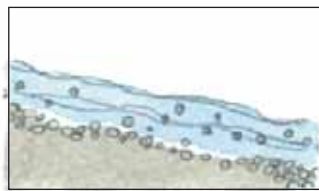
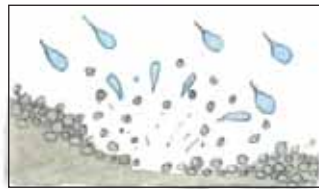
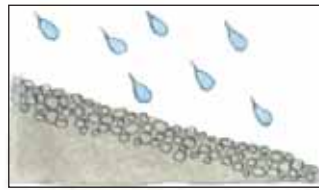
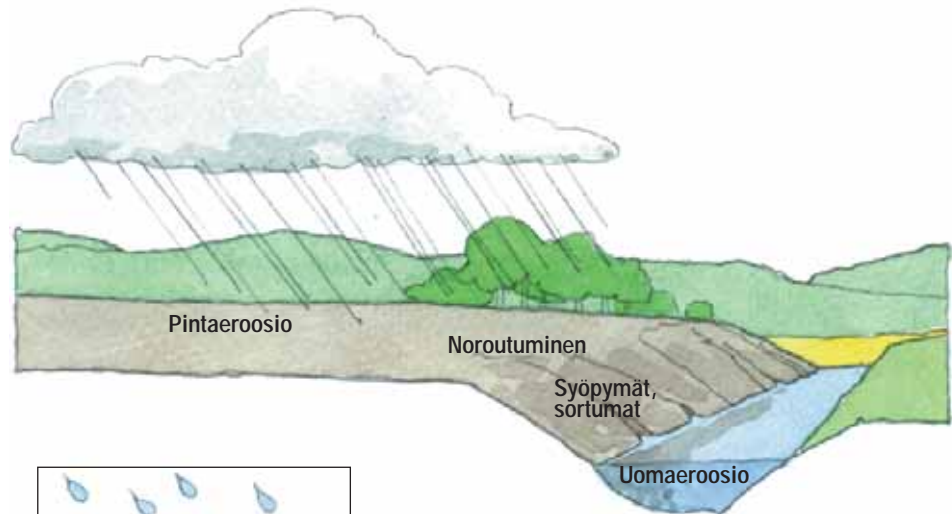
Riittävän leveä suojavyöhyke pysäyttää valumavesien mukana liikkuvan maa-aineksen ja estää sen kulkeutumista vesistöön.

Suojavyöhyke

- Peltoalueelle perustettu hoidettu alue (lohko)
- Vähintään keskimäärin 15 metriä leveä
- Monivuotisen nurmikasvillisuuden peittämä
- Perustetaan mieluiten suojaviljaan tai muodostetaan vanhasta nurmesta tai viherkesannosta
- Hoidetaan suunnitelmallisesti niittämällä tai laiduntamalla.
- Lannoitteita ja kasvinsuojeluvälineitä ei käytetä
- Suojavyöhykkeelle voi istuttaa pieninä luontaisryhminä kotimaisia, luonnonvaraisia pensaita tai lehtipuita
- Suojavyöhykkeen hoitoon voidaan liittää myös sen ja vesistön väliin jäävällä luonnontilaisella alueella tehtävät kasvillisuuden hoitotoimet.
- Laidunnus on mahdollista vain, jos siitä ei aiheudu haittaa vesien suojelulle.

Suojavyöhykkeen hyödyt

- Vähentää valtaojien liettymistä ja kunnostustarvetta
- Vähentää purojen, jokien ja ranta-alueiden liettymistä
- Vähentää rantojen ja vesistöjen kunnostustarvetta
- Vähentää vesien sameutta
- Vähentää vesistöjen ravinnekuormitusta
- Hidastaa vesistöjen rehevöitymistä
- Parantaa vesien hygieenistä laatua
- Ehkäisee torjunta-aineiden kulkeutumista vesistöihin ja pohjavesiin
- Vähentää pohjaveden nitraattipitoisuutta
- Lisää luonnon monimuotoisuutta
- Muodostaa lisääntymisalueita, kulkureittejä ja suojapaikkoja maatalousalueiden luonnon kasveille, hyönteisille, linnuille ja muille eläimille
- Parantaa riistaeläinten elinoloja
- Muodostaa vaihettumisvyöhykkeen vesistön, luonnontilaisen ranta-alueen ja pellon väliin
- Parantaa kalakantojen elinolosuhteita
- Edistää rantojen harkittua virkistyskäyttöä
- Helpottaa ongelmallisten peltoalueiden viljelyä
- Madaltaa peltomaan korkeaa fosforipitoisuutta (P-lukua)
- Parantaa peltomaan rakennetta
- Elävöittää maisemaa



Erosio kuljettaa maata ja ravinteita veteen

Peltomaan eroosiolla tarkoitetaan maahiukkasten kulkeutumista veden mukana pellolta vesistöön. Eroosiota aiheuttavat sade, sulamisvedet ja muu pintavalunta.

Pellon sijainti, kaltevuus, koko ja muoto, maalaji, maan mururakenne ja vedenläpäisevyys vaikuttavat huuhtoutumiseen. Tiiviit ja liettynyt maat ja erityisesti hiesupitoiset savet sekä jyrkät rantapellot ovat alttiita eroosiolle.

Eroosiota voidaan ehkäistä pitämällä pelto ja varsinkin vesistöihin viettävät lohkot kasvipeitteisinä yli talven, sillä pintavalunta on runsaimmillaan syksyisin ja keväisin. Pientareet, hoidetut suojakaistat ja suojavyöhykkeet estävät tehokkaasti maa-aineksen ja ravinteiden huuhtoutumista pelloilta.

Yleissuunnittelulla suurin kokonaishyöty suojavyöhykkeistä

Suojavyöhykkeet ovat hyödyllisimpiä siellä, missä peltoalueilta tuleva kuormitus on suurinta ja sen vaikutukset haitallisimpia. Näitä alueita on kartoitettu eri vesistöalueita koskevissa suojavyöhykkeiden yleissuunnitelmissa, jotka on tehty yhteistyössä alueen viljelijöiden, tuottajajärjestöjen sekä kuntien maaseutuelinkeino- ja ympäristöviranomaisten kanssa. Tällaisissa alueellisten ympäristökeskusten kanssa toteutetuissa yleissuunnitelmissa esitetyt kohteet ovat rahoituspäätöksiä tehtäessä etusijalla.

Suojavyöhykesopimus voidaan A- ja B-tukialueella tehdä valtaojan tai sitä suuremman vesiuoman tai sitä suuremman vesiuoman varrella sijaitsevalle peltolohkolle, lammen, järven tai meren rannalla sijaitsevalle pellolle tai luokitellulla poh-

javesialueella sijaitsevalle pellolle. Muilla tukialueilla suojavyöhykesopimus voidaan tehdä kohteille, joilla on ollut voimassa suojavyöhykesopimus aiemmin. Tarkemmat suojavyöhykkeiden sijaintia koskevat vaatimukset on esitetty sopimusehdoissa.

Yleissuunnittelu kannattaa yhdistää myös muihin vesistöjen kunnostus- tai hoitoprojekteihin. Tietoja suojavyöhykkeiden yleissuunnitelmista saa alueellisilta ympäristöviranomaisilta.

Myös tilakohtainen suunnitelma tarpeen

Viljelijä voi useimmiten itse selvittää suojavyöhykkeen tarvetta pelloillaan. Helppointa se on tietenkin, jos alueelle on laadittu suojavyöhykkeiden yleissuunnitelma tai muu suojavyöhykkeiden tarveselvitys. Täsmällinen leveys tai käytän-

nön perustamis- ja hoitotoimenpiteet hakijan on päätettävä itse ja sisällytettävä tilakohtaiseen suojavyyhykesuunnitelmaan, joka on liitettävä erityistukihakemukseen.

Tilakohtaisen suojavyyhykesuunnitelman voi laatia itse tai sen voi antaa suunnittelijan tehtäväksi. Asiantuntijan käyttö voi olla tarpeen, jos alueelle ei ole laadittu yleisuunnitelmaa. Erityisasiantuntemusta saataan tarvita esimerkiksi silloin, kun suojavyyhyke aiotaan perustaa maisemallisesti herkälle alueelle.

Yhteistyö kannattaa

Jokien ja järvien rantapelloille voisi monissa tapauksissa olla hyödyllistä laatia yhteinen paikallinen tai esimerkiksi kyläkohtainen suojavyyhykkeiden toteuttamis- ja hoitosuunnitelma, jonka kukin viljelijä voisi tarkentaa omassa tilakohtaisessa hakemuksessaan.

Vesiensuojelun ja muun ympäristöhoidon kannalta on erittäin suositeltavaa, että suojavyyhykkeet muodostetaan yhtenäisinä kokonaisuuksina, missä niiden tuottama hyöty on mahdollisimman suuri. Samalla luodaan pohjaa yhtenäisen, ehyen maiseman syntymiselle. Kun suojavyyhykkeen hoito toteutetaan yhteisvoimin, säästetään myös kustannuksissa.

Suojavyöhyke osaksi maisemaa

Suojavyöhykkeen perustamisessa on otettava huomioon maisema, johon vyöhyke muodostetaan, sekä luonnonolot ja maalaji, jotka vaikuttavat vyöhykkeen kasvi- ja eläimistöön.

Ajan mittaan tapahtuva kasvilajiston muutos sekä pensaiden ja puiden kasvu on niinkään otettava huomioon. Maiseman muutokset voivat olla vuosien mittaan huomattaviakin, vaikka ne istutuksia harkittaessa ja tehtäessä tuntuvat mitättömiltä.

Suojavyöhyke perustetaan aina peltomaisemaan. Vyöhykkeelle valittavien kasvien tulisi sopeutua alueen alkuperäiseen luontoon. Luontevinta on käyttää seudulle ominaisia ja paikkakunnalla luonnostaan kasvavia ja menestyviä lajeja. Kasvilajiston valinnassa on muistettava, että tavoitteena on myös köyhdyttää suojavyyhykkeeksi perustettua peltomaata ja parantaa maan rakennetta. Suojavyöhykkeen hoitotoimien tulee muodostaa järkevä kokonaisuus alueen muun hoidon kanssa. Pellon ja vesistön välisen luontolaisen alueen hoito voidaan liittää osaksi suojavyyhykesopimusta.



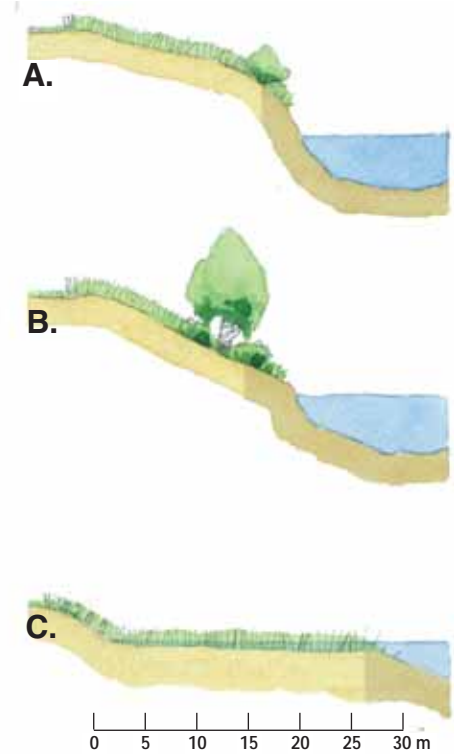
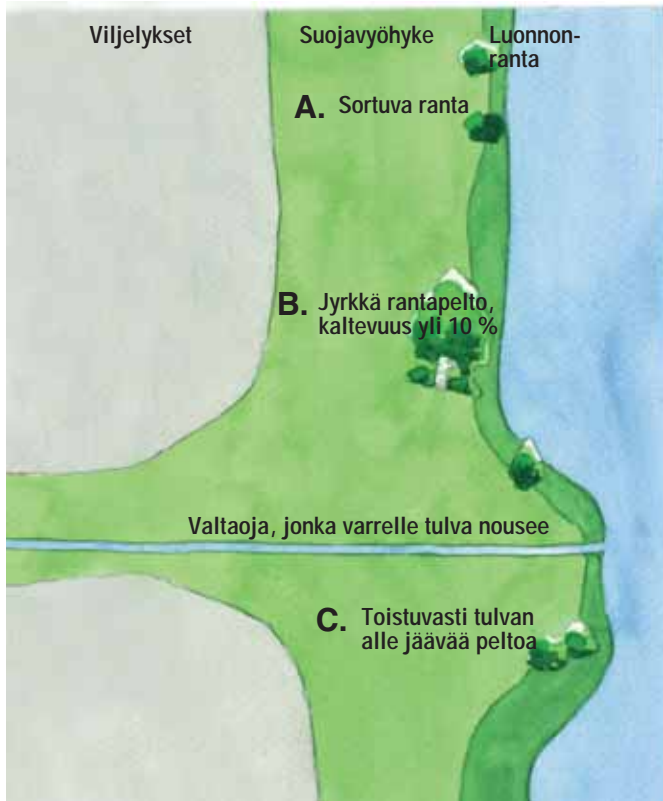
Timo Nieminen/Luonnonkuva-arkisto



Timo Nieminen/Luonnonkuva-arkisto

Sopivia suojavyyhykkeen paikkoja. Maan liettyminen ja pintamaan noroutuminen osoittavat, että suojavyyhyke olisi tarpeellinen. Suojavyöhyke vähentää peltosten ravinteiden pääsyä vesiin etenkin toistuvasti tulvan alle jääviltä mailta sekä jyrkästi veteen viettäviltä pelloilta. Tarvittava vyöhykkeen leveys määräytyy maaston kaltevuuden ja tulvarajojen mukaan.

Pellolle perustetun suojavyyhkyksen kuva ylhäältä ja sivulta. Suojavyöhyke on hyödyllinen herkästi sortuvilla ja jyrkillä rantapelloilla tai toistuvasti tulvan alle jäävillä alueilla. Vyöhyke voidaan perustaa valtaojan tai vesistöjen varrelle.



Perustamistavat

Suojavyöhyke yritetään luonnollisesti saada mahdollisimman nopeasti tarkoitustaan vastaavaksi. Valinnoissa on otettava huomioon lohkon viljely, maalaji, ravinteisuus, kosteusolot ja kaltevuus sekä edellä kuvatut luonnonolot ja maisema. Suojavyöhykkeen suunniteltu hoito ja esimerkiksi niittojätteen hyödyntämistavat on järkevää muistaa jo kasvilajeja mietittäessä.

Usein suojavyyhyke voidaan muodostaa jo aikaisemmin heinällä tai nurmella olevasta pellosta. Uuden suojavyyhykkeen perustaminen on käytännössä helppoa myös silloin, jos heinä voidaan kylvää keväällä suojaviljaan.

Kasvivalikoima

Hyvän suojaviljan tulisi olla aikainen, lujakortinen ja heikosti varjostava, jotta nurmen oraille jäisi riittävästi kasvumahdollisuuksia. Syksyllä viljan sänki suojaa heinän oraita ja vähentää myös huuhtoutumista. Tällainen suojaviljaan perustettu vyöhyke on tietenkin erityistukialueena vasta sinä vuonna, jolloin siltä ei enää korjata viljasatoa.

Valmiit heinä- ja nurmeseokset sopivat erinomaisesti myös suojavyyhykkeiden perustamiseen. Timotei on kestävä ja nurminata kasvaa varsin rehevästi. Erilaisia natalajeja on paljon ja niiden ominaisuudet eroavat esimerkiksi koon ja ravinteiden käytön kannalta. Suojavyöhykkeillä käytetään paljon myös koiranheinää. Nurmiorjella ja muut rönsyilevät heinät sopisivat matlakasvuksena hyvin pohjakasviksi.

Monet nurmikkoseokset voivat antaa nopean ja hyvän tuloksen varsinkin silloin, jos suojavyyhyke joudutaan perustamaan ilman suojaviljaa. Vuotuiset hoitotoimenpiteet ja kasvimassan käyttötarkoitus sekä rehuominaisuudet ohjaavat myös kasvilajivalintoja.

Avoin, tiheän heinäkasvillisuuden kattama suojavyyhyke on tarpeen siellä, missä näkymä halutaan säilyttää avarana ja välttää maiseman pensoittumista. Kaikki tiheäjuurisat, ravinteita sitovat heinäkasvit sopivat silloin käytettäväksi. Kylvettävän nurmen tulisi vähitellen kehittyä monilajiseksi luonnolliseksi niityksi, jota juola-vehnä, ohdakkeet ja muut vaikeat rikkaruohot eivät pääse valtaamaan.

Koska vyöhyke perustetaan pellolle, ei sen perustamisen yhteydessä yleensä

tarvitse huolehtia ravinteiden riittävydestä. Eräissä poikkeustapauksissa voi olla syytä varmistaa kasvillisuuden nopeaa kehittymistä kylvämällä heinäseoksen oheen pieni annos tyyppiä sitovien kasvien siemeniä tai antaa kylvön yhteydessä erittäin varovainen typpilannoitus.

Mikäli itse voi kerätä tai muutoin hankkia luonnonkasvien siemeniä, voi suojavyoähykkeen kasvillisuutta monipuolistaa niitty- tai ketolajeilla. Näiden kasvien kylvö- tai siirtoistutukset kannattaa tehdä laikkuna, jolloin onnistumisen mahdollisuus paranee. Erilaiset puntarpää ja nurmikot sopivat heinäkasveina mainiosti suojavyoähykkeille, kuten myös luonnonkukat.

Mikäli pelto on ulottunut aivan rantaan tai maa on ollut hyvin märkää, on vesistöä lähelle oleviin kohtiin mahdollista siirtää myös rantapenkkaa sitovia vesi- ja rantakasveja. Tulvaniityille sopivat myös monet sarat ja rannoilla kasvavat kukat.

Pensasryhmiä tai yksittäisiä lehtipuita harkiten

Koska suojavyoähyke on peltomaata, hallitsematon pensoittuminen on aina syytä estää. Kotimaisia, kullekin seudulle tyypillisiä pensaita tai lehtipuita voidaan kuitenkin käyttää harkitusti eroosiota, sortumia tai suuria huuhtoutumia estämään. Puuvartistet kasvit on istutettava luontaisina ryhminä esimerkiksi vyöhykkeen notkelmiin tai sortuviin kohtiin maata sitomaan ja uomaa suojelemaan. Parhaimpia ovat voimakasjuurisiet pensaat sekä kohutuullisen pieniksi jäävät, hitaasti kasvavat ja laajajuuriset lehtipuit. Pensas- ja puulajien on oltava luonnonvaraisia.

Uoman etelärannalla olevat pensas- tai puuryhmät varjostavat vettä ja hidastavat samalla levien kasvua haittaamatta peltoviljelyä. Varjostus on hyödyllistä myös kalojen ja rapujen kannalta.

Suojavyoähyke on peltoa, eikä se saa sulkea avointa viljelymaisemaa. Siksi esimerkiksi havupuut tai tiheä lehtipuumetssä eivät tule suojavyoähykeistutuksena kysymykseen.

Vuotuinen hoito niittämällä

Suojavyoähyke joudutaan yleensä niittämään vähintään kerran vuodessa. Niiton tarkoituksena on ehkäistä pensoittumista ja poistaa kasveihin sitoutuneita ravinteita ja köyhdyttää näin maaperää. Kasvimassa on vietävä pois suojavyoähykkeeltä, jotta sen sisältämät ravinteet eivät kulkeutuisi vesistöön.

Kasvimassan hyödyntäminen maataloustuotannossa on mahdollista. Niittojätteen voi siis viedä karjan ravinnoksi. Laaja-alaisen suojavyoähykkeiden hoidossa voidaan yhden niitokerran sijasta suositella ainakin ensimmäisien vuosien aikana niittoa kaksi tai jopa kolme kertaa kasvukauden aikana. Tällainen tehostettu ravinteiden poisto voi vähentää ravinteita niin paljon, että kasvimassan määrä alenee voimakkaasti ja niitto on myöhempiä vuosina tarpeellista vain kerran vuodessa. Niiton ajankohdassa on otettava huomioon luonnonvaraisten lintujen ja nisäkkäiden elinot, minkä vuoksi niittoa ei tule aloittaa ennen 1.8, ellei kyseessä ole rikkakasvien, kasvitautien tai tuholaisten torjunnasta, niiden leviämisen estämisestä tai vastaavasta syystä.

Suojavyoähykkeellä ei saa käyttää kasvinsuojeluaineita. Hukkakauran torjunnassa on kuitenkin toimittava hukkakauralain mukaisesti. Jos hukkakauraa tavataan, siitä on ilmoitettava kunnan maaseutuelinkeinoviranomaiselle. Huolellinen ja säännöllinen kitkeminen on välttämätöntä hukkakauran torjunnassa. Erityistapauksissa voidaan turvautua kemialliseen pesäkekäsittelyyn. Torjunnasta on sovittava erikseen viranomaisen kanssa. Erityistä huolta on pidettävä tulvan alle joutuvista suojavyoähykkeistä.

Laiduntaminen mahdollista tietyissä tapauksissa

Suojavyoähykkeen laiduntaminen on sallittu, ellei vesiensuojelu aseta esteitä. Laiduntavien eläinten laji ja määrä sekä laiduntamisen ajankohta ja pituus on harkittava tarkoin etukäteen. Suunnittelussa on otettava huomioon suojavyoähykkeen laatu, uoman eroosioherkkyys ja vesistön tila sekä veden laadun hygieeniset vaatimukset. Laiduntamisen sopivuuteen suoja-



Avoimen peltomaiseman suojavyoähykkeelle sopivia kasveja ovat koiranheinä, nurmirölli, timotei, polvi- ja ojarpuntarpää ja nurmikat. Ne muodostavat nopeasti pintavalunvoja ja eroosiota vähentävän tuuhean kasvipeitteen. Myös luonnonheinät sopivat hyvin suojavyoähykkeelle, mutta niiden siemeniä on toistaiseksi vaikea saada.



Kotimaisista lajeista tervaleppä ja harmaaleppä, pihlaja, raita, halava, haapa ja koivut sopivat hyvin suojavyoähykkeelle.



Pekka Eriksson/Kuvaliiterni

Aiemmin yleinen isokuovi on monin paikoin vähentynyt ja jopa hävinnyt kokonaan. Suojavyöhyke tarjoaa linnuille ja muille eläimille suojapaikkoja ja kulkuväyliä ja parantaa myös riistan elinoloja.

vyöhykkeen hoitotoimenpiteeksi on voitua ottaa kantaa myös suojavyöhykkeiden yleissuunnitelmissa. Välttämätöntä on myös ennakkoon selvittää eläinten pidon vaatimukset, ja miettiä kuljetuksen, päivittäisen hoidon ja seurannan yms. edellytykset ja kustannukset. Helpolta tuntuva vaihtoehto voi tulla käytännössä esimerkiksi niittoa paljon työläemmäksi ja kalliimmaksi.

Hoidossa huomio myös maiseman ja luonnon arvoihin

Suojavyöhykkeillä pyritään osaltaan lisäämään luonnon monimuotoisuutta maatalousalueilla. Tästä syystä vyöhykkeen niitto ja kasvimassan poiskorjaus on syytä ajoittaa niin, että vyöhykkeen eläinten pesintäkausi on jo ohi. Laiduntaminen voi olla sopivissa tilanteissa myös erittäin hyvä vaihtoehto luonnon monimuotoisuuden edistämiseksi.

Myös pensaita ja puita kasvavaa suojavyöhykettä on hoidettava ja alueen niitosta huolehdittava. Heinä ei saa ensimmäisinä vuosina tukahduttaa taimia. Ylimääräistä vesakkoa voi poistaa ja liian lähekkäin olevia puita harventaa. Sopimuskauden aikana hoitotarpeet voivat tässäkin suhteessa muuttua.

Hoidon voi ulottaa pellon ja vesistön väliin

Pellolle perustettuun suojavyöhykkeeseen liittyy myös pellon ja vesistön välisen luonnontilaisen alueen hoitotoimenpiteitä. Tarkoituksena on parantaa suojavyöhykkeen vesiensuojelullista tehoa ja sopeuttaa suojavyöhykkeen alue nykyistä luontevammin maisemaan.

Suojavyöhykkeen ja vesistön välisen luonnontilaisen alueen hoito lienee useimmiten järkevintä tehdä niittämällä. Kasvillisuuden niitto ja poisto kaltevilta pellon luiskilta, vettyviltä ranta-alueilta tai jyrkiltä rantatörmiltä tehostaa ravinteiden keruuta ja estää niiden joutumista vesistöön. Rannalla kasvava puusto ja pensasto on yleensä syytä säilyttää vesistön ja rannan suojana. Tarvittaessa sitä voidaan vähentää ja harventaa näkymien avaamiseksi ja maiseman parantamiseksi.

Hoitotoimet yhdessä?

Yhteistyö naapureiden kanssa on suojavyöhykkeiden hoidossa mitä tärkeintä. Isot kokonaisuudet ja toisiinsa sovitut hoitotoimenpiteet yhtenäistävät maisemaa. Yhteistyö tilakohtaisten suunnitelmien teossa, suojavyöhykkeiden perustamisessa ja vuotuisissa hoitotoimenpiteissä säästää rahan lisäksi päänvaivaa.

Kosteikko ja maisemanhoito vaihtoehtoja suojavyöhykkeelle

Kosteikon hoitoa tai luonnon ja maiseman monimuotoisuuden edistämistä koskevat erityistukisopimukset voivat olla hyviä vaihtoehtoja suojavyöhykkeen perustamiselle. Eri sopimustyyppien tavoitteet, tuet ja toimenpidevaatimukset kannattaa selvittää ja miettiä niiden sovellettavuus kunkin tilan olosuhteisiin. Vesiensuojelun tarpeet ja toisaalta maisemanhoidon ja luonnon monimuotoisuuden edistämisen tarpeet voidaan ottaa huomioon eri sopimusmuodoissa hieman erilaisin painotuksin.

Suojavyöhykkeestä maksettava erityistuki

Suojavyöhykkeen perustamiseen ja hoitoon myönnettävä viiden ja kymmenen vuoden sopimuksen erityistuen suuruus määräytyy perustamiseen ja hoitoon liittyvien kustannusten ja tulonmenetysten perusteella. Erityistuen suuruus on kerrottu sopimusehdoissa. Suojavyöhykesopimuksen alalle voidaan maksaa luonnonhaittakorvaus. Sen sijaan alalle ei makseta ympäristötuen perus- tai lisätoimenpiteiden tukea. Erityistuki maksetaan vuosittain aikaisintaan syyskuussa. 5- tai 10-vuotisella suojavyöhykesopimusajalla ei voi täyttää tilatuen kesantovelvoitetta.

Tukikelpoinen tila

Erityistukea voi saada viljelijä tai puutarhatalouden harjoittaja. Tuen hakijan tai hänen puolisonsa on oltava sopimuksen tekemistä edeltävän vuoden lopussa vähintään 18-vuotias, mutta ei yli 65-vuotias. Ikäedellytys ei koske julkisoikeudellista yhteisöä, yhdistystä, säätiötä tai koulu- tai vankilatilaa.

Viljelijällä tulee olla ympäristötuessa tukikelpoista peltoa viljelyksessään vähintään kolme hehtaaria tai puutarhatilalla puutarhakasvien viljelyksessä olevaa tukikelpoista peltoa vähintään puoli hehtaaria koko sitoumuskauden ajan.

Sopimuksen tekemisen ehtona on, että viljelijä on sitoutunut tai sitoutuu ympäristötukijärjestelmään. Jos viljelijän ympäristötukisitoumus päättyy sopimuskaudella, viljelijän on sitouduttava uudelleen ympäristötukijärjestelmään, jotta sopimus pysyisi voimassa.

Tukihakemus ja sen käsittely

Sopimus voidaan tehdä joko 5 tai 10 vuodeksi ja se voi koskea myös vuokramaalle perustettavaa suojavyöhykettä ja sen hoitoa. V. 2007 hakuaika päättyi 30.4.2007. Hakemus erityistukisopimukseksi toimitetaan TE-keskuksen maaseutuosastolle. TE-keskuksen maaseutuosasto käsittelee hakemuksen ja suunnitelman ja hankkii siitä alueellisen ympäristökeskuksen lau-

sunnon. Asian käsittelyyn liittyy usein tilakäynti, jolloin viljelijän kanssa voidaan keskustella suojavyöhykkeen perustamiseen ja hoitoon liittyvistä yksityiskohdista. Tässä yhteydessä sovitut asiat on syytä merkitä muistiin ja sisällyttää suunnitelman täsmennyksiksi. Hakemus on hyväksytty, kun TE-keskuksen maaseutuosasto tekee viljelijän kanssa suojavyöhykettä koskevan sopimuksen. Sopimukseen sisältyvät suojavyöhykkeen perustamista ja hoitoa koskevat ehdot.

Hakemukseen liitettävät tiedot

Erityistukihakemukseen liitetään suojavyöhykesuunnitelma, jossa kuvataan, millainen, mihin ja miten suojavyöhyke aiotaan perustaa ja kuinka sitä on tarkoitus hoitaa. Suunnitelman pohjana voi käyttää takakannen sisäpuolella olevaa lomaketta. Tärkeää on selostaa, miksi suojavyöhyke on tarpeen. Syynä voi olla esimerkiksi peltojen jyrkkyys, vettymishaitta tai toistuva tulvan nousu pellolle. Perustelut voivat olla lyhyet varsinkin silloin, jos kohde kuuluu laaja-alaisemman selvityksen tai yleissuunnitelman alueeseen.

Suunnitelmassa on selostettava suojavyöhykkeen perustamisesta aiheutuvat tulonmenetykset ja eri toimenpiteiden ja hoidon aiheuttamat kustannukset. Suunnitelmaan tulee liittää tarpeelliset kartat ja suojavyöhykettä koskevat piirrokset. Mikäli suojavyöhykkeeseen halutaan liittää pellon ja vesistön välisen luon-

Monet mettä ja siitepölyä tuottavat kasvit viihtyvät avoimella suojavyöhykkeellä. Ne voivat houkutella myös viljelykasvien tuholaisten luontaisia vihollisia ja vähentää näin torjunta-aineiden käytön tarvetta pellolla.



Suojavyöhykettä koskevat ehdot

- Suojavyöhyke on perustettava viljelyksessä olevalle pellolle.
- Suojavyöhykkeen vähimmäiskoko on 30 aaria.
- Suojavyöhykkeen tulee olla vähintään keskimäärin 15 metriä leveä. Tarvittava vyöhykkeen leveys määräytyy maaston ja tulvarajojen mukaan.
- Suojavyöhykkeen voi perustaa valtaojan, valtaojaa suurempien vesiuomien varsilla oleville sekä lampien, järvien ja talousvesikaivojen ympärillä ja merenrannalla sijaitseville peltolohkoille.
- Suojavyöhykkeeseen voidaan liittää pellon ja vesistön välisen luonnontilaisen alueen hoito. Alue, sen pinta-ala ja hoitotoimenpiteet on määriteltävä tarkasti hakemusasiakirjoissa. Alueen koon tulee olla järkevässä suhteessa itse suojavyöhykkeeseen.
- Suojavyöhykesopimusta ei voi tehdä alueelle, jossa pellon ja vesistön välissä on metsää tai metsäkaista.
- Suojavyöhykkeestä ja siihen liittyvän luontaisen alueen hoidosta on oltava hyötyä vesien suojelelulle. Hyödyllisyyttä voidaan pitää vähäisenä esimerkiksi pelloilla, joilla vuosittaisia viljelytoimenpiteitä ei kyetä tekemään tai siellä, missä peltoa ei ole vuosittain lannoitettu eikä käsitelty torjunta-aineilla.



Tapani Romppainen

Suojavyöhykkeet lisäävät jokirantojen käyttömahdollisuuksia. Vyöhykkeet kohentavat myös kalojen elinoloja mm. vähentämällä vesien sameutta.

nontilaisen alueen hoitotoimenpiteitä, on hakemukseen ja suunnitelmaan merkittävä mahdollisimman yksityiskohtaiset tiedot välialueen pinta-alasta ja laadusta, nykyisestä kasvillisuudesta sekä siitä, miten aluetta on tarkoitus hoitaa.

Hoitotoimenpiteiden ajankohta, toistuvuus ja kustannukset on myös esitettävä.

Mikäli kohde kuuluu alueeseen, josta on laadittu laaja-alaisempi suojavyöhykkeiden yleissuunnitelma, voi hakemukseen liitettävässä suunnitelmassa keskittyä lähinnä suojavyöhykkeen leveyteen, pinta-alaan, hoitotapaan ja muuhun tilakohtaisten yksityiskohtien esittelyyn.

Hoitopäiväkirja

Suojavyöhykkeen perustamisesta ja hoidosta on pidettävä hoitopäiväkirjaa. Suojavyöhykesopimuksen tehneelle viljelijälle hoitopäiväkirja on väline, jolla voidaan osoittaa perustamiseen ja hoitoon liittyvät toimenpiteet mahdollisessa valvontatilanteessa. Vuosien varrella tehtyjä toimia voi olla muutoin hyvin vaikea muistaa tai osoittaa. Vastaavasti muistiinpanot helpottavat, jos joudutaan esimerkiksi uusimaan tai paikkaamaan suojavyöhykkeen kasvillisuutta tai luonnonolot ovat aiheuttaneet yllättäviä muutoksia suojavyöhykkeen laatuun tai toimivuuteen.

Suojavyöhykkeen hoitopäiväkirja voi olla vapaamuotoinen muistivihko, johon alusta pitäen kerätään tiedot suojavyöhykkeen perustamiseen liittyvistä toimenpiteistä. Vuosittain merkitään lisäksi muistiin esimerkiksi niiton ajankohta ja tapa sekä korjatun kasvimassan sijoitus tai käyttö. Laidunnuksesta merkitään ylös eläinlaji ja eläinten määrä sekä laidunnusjakson pituus. Myös suojavyöhykkeen kuntoa ja kasvillisuuden kehittymistä voi jo ihan omankin mielenkiinnon vuoksi kuvata haluamallaan tarkkuudella. Jos suojavyöhykkeeseen liittyy luonnontilaisen rantavyöhykkeen hoito, myös siellä tehdyt toimenpiteet, esimerkiksi raivaukset ja niitot tulee merkitä muistiin hoitopäiväkirjaan.

Sopimusaikana tapahtuvat muutokset

Sopimuksen siirtämisestä ja muuttamisesta sekä sopimuksesta luopumisesta on kerrottu tarkemmin sopimusehdoissa. Viljelijän on viipymättä viimeistään 10 työpäivän kuluessa ilmoitettava viljelijää, tilaa tai sopimusaluetta koskevista muutoksista sopimuksen tehneen TE-keskuksen maaseutuosastolle.

Suojavyöhykesuunnitelma

Perustettavan suojavyöhykkeen sijainti ja koko

Kunta	Kylä
Omistaja/Haltija	Tilan R:no
Tilatunnus	Peruslohkon n:o
Vesistöalue	Pohjavesialue
Suojavyöhykkeen pituus m leveys m pinta-ala ha	Pellon ja vesistön välisen luonnontilaisen alueen (vain jos haetaan sopimukseen) pituus m leveys m pinta-ala ha

Hankkeen perustelut (esim. suojavyöhykkeen tarpeellisuus: pellon jyrkkyys, tulvavaara, rannan sortumaherkkyys yms.)

Onko alueelle laadittu yleissuunnitelma tai vastaava selvitys, mikä?

Perustamistoimenpiteet ja niiden aikataulu

Kustannukset

Kylvötapa ja -aika, siemen ja kylvömäärä	euroa/ha/v	euroa/v
Pensaiden yms. määrä, laji ja istutusaika, ja muut perustamistoimenpiteet ja niiden toteuttamisajankohta		

Yhteensä

Hoitotoimenpiteet ja niiden aikataulu

Kustannukset

Niittotapa, -ajankohta ja toistuvuus sopimuskauden aikana	euroa/ha/v	euroa/v
Niittojätteen suunniteltu käyttö		
Laidunnussuunnitelma		
Muut hoitotoimenpiteet ja niiden aikataulu		
Pellon ja vesistön välisen luonnontilaisen alueen hoito		

Yhteensä

Kustannuslaskelma

Katetuoton menetys (laskelma liitteenä)

Perustamiskustannukset

Hoitokustannukset

Saadut hyödyt

Kustannukset yhteensä vähennettynä saaduilla hyödyillä

euroa/ha/v	euroa/v

Päiväys	
Suunnitelman laatija	Viljelijä
Nimen selvitys	Nimen selvitys

Hakemukseen liitetään sijaintikartta (esim. 1:20 000) ja suunnitelmakartta (esim. 1:5000)

Työvoima- ja elinkeinokeskusten maaseutuosastot

Etelä-Pohjanmaan TE- keskus
Huhtalantie 2, 60220 Seinäjoki
puh. 010 60 27500, telefax 010 60 27711

Etelä-Savon TE- keskus
Mikonkatu 3 - 5, PL 164, 50101 Mikkeli
puh. 010 60 24000, telefax 010 60 24211

Hämeen TE- keskus
Hämeenlinnan palvelupiste
Raatihuoneenkatu 11, 13100 Hämeenlinna
puh. 010 60 25000, telefax 010 60 25199

Lahden palvelupiste
Rauhankatu 10, 15110 Lahti
puh. 010 60 25000, telefax 010 60 25335

Kaakkois-Suomen TE- keskus
Salpausselänkatu 22, PL 1041,
45101 Kouvola
puh. 010 60 23000, telefax 010 60 23210

Lappeenrannan palvelupiste
Snellmaninkatu 10, 53100 Lappeenranta
puh. 010 60 23000, telefax 010 60 23409

Kainuun TE- keskus
Kalliokatu 4, 87100 Kajaani
puh. 010 60 23500, telefax 010 60 23749

Keski-Suomen TE- keskus
Cygnaeuskenkatu 1, PL 44,
40101 Jyväskylä
puh. 010 60 24500, telefax 010 60 24606

Lapin TE- keskus
Ruokasenkatu 2, 96200 Rovaniemi
puh. 010 60 27000, telefax 010 60 27399

Kemin palvelupiste
Asemakatu 19, 94100 Kemi
puh. 010 60 27000, telefax 010 60 27440

Pirkanmaan TE- keskus
Kauppakatu 4, PL 467, 33101 Tampere
puh. 010 60 25500, telefax 010 60 25907

Pohjanmaan TE- keskus
Hoviioikeudenpuistikko 19 A, PL 131, 65101
Vaasa
puh. 010 60 28500, telefax 010 60 28970

Kokkolan palvelupiste
Ristirannankatu 1, PL 240, 67101 Kokkola
puh. 010 60 28500, telefax 010 60 28980

Pohjois-Karjalan TE- keskus
Kauppakatu 40 B, PL 8, 80101 Joensuu
puh. 010 60 26000, telefax 010 60 26059

Pohjois-Pohjanmaan TE- keskus
Viestikatu 1, PL 86, 90101 Oulu
puh. 010 60 28000, telefax 010 60 28031

Ylivieskan palvelupiste
Valtakatu 4, PL 103, 84101 Ylivieska,
puh. 010 60 28000, telefax 010 60 28440

Pohjois-Savon TE- keskus
Käsityökatu 41, PL 2000, 70101 Kuopio
puh. 010 60 26500, telefax 010 60 26725

Satakunnan TE- keskus
Pohjoisranta 11 E, PL 266, 28101 Pori
puh. 010 60 22000, telefax 010 60 22001

Uudenmaan TE- keskus
Maistraatinportti 2, PL 15, 00241 Helsinki
puh. 010 60 21000, telefax 010 60 21300

Varsinais-Suomen TE- keskus
Ratapihankatu 36, PL 592, 20100 Turku
puh. 010 60 22500, telefax 010 60 22626

Maa- ja metsätalousministeriö, tukiyksikkö

PL 30, 00023 Valtioneuvosto
puh. (09) 16 001, telefax (09) 1605 2711

Tämä lehtinen on tehty maaliskuussa 2007.
Lisätietoja saa tällä sivulla esitellyiltä viranomaisilta ja järjestöiltä.

Alueelliset ympäristökeskukset

Etelä-Savon ympäristökeskus
Jääkärintie 14, 50100 Mikkeli
puh. 020 490 106, telefax 020 490 4509

Hämeen ympäristökeskus
Birger Jaarlin katu 13, PL 131,
13101 Hämeenlinna
puh. 020 490 103, telefax 020 490 3820
Lahden toimipaikka
Kauppakatu 11 C, PL 29, 15141 Lahti
puh. 020 490 103, telefax 020 490 3950

Kaakkois-Suomen ympäristökeskus
Kauppamiehenkatu 4, PL 1023, 45101 Kouvola
puh. 020 490 105, telefax 020 490 4300
Lappeenrannan toimipaikka
Laserkatu 6, 53850 Lappeenranta
puh. 020 490 105, telefax (05) 624 3298

Kainuun ympäristökeskus
Kalliokatu 4, PL 115, 87101 Kajaani
puh. 020 490 112, telefax 020 490 6577

Keski-Suomen ympäristökeskus
Ailakinkatu 17, PL 110, 40101 Jyväskylä
puh. 020 490 110, telefax 020 490 5811

Lapin ympäristökeskus
Hallituskatu 5, PL 8060, 96101 Rovaniemi
puh. 020 490 113, telefax (016) 310 340

Lounais-Suomen ympäristökeskus
Itsenäisydenaukio 2, PL 47, 20801 Turku
puh. (02) 525 3500, telefax (02) 525 3509
Satakunnan toimipaikka,
Valtakatu 6, 28100 Pori
puh. (02) 525 3500, telefax (02) 525 3759

Länsi-Suomen ympäristökeskus
Koulukatu 19, PL 262, 65101 Vaasa
puh. 020 490 109, telefax 020 490 5251
Kokkolan toimipaikka
Torikatu 40, PL 77, 67101 Kokkola
puh. 020 490 109, telefax 020 490 5610
Seinäjoen toimipaikka,
Torikatu 16, PL 156, 60101 Seinäjoki
puh. 020 490 109, telefax 020 490 5531

Pirkanmaan ympäristökeskus
Rautatienkatu 21 B, PL 297, 33101 Tampere
puh. 020 490 104, telefax 020 490 4000

Pohjois-Karjalan ympäristökeskus
Torikatu 36 A, PL 69, 80101 Joensuu
puh. (013) 1411, telefax (013) 123 622

Pohjois-Pohjanmaan ympäristökeskus
Isokatu 9, PL 124, 90101 Oulu
puh. 020 490 111, telefax 020 490 6305
Kokkolan toimisto
Torikatu 40 B, 67100 Kokkola
puh. 020 490 111, telefax 020 490 6131

Pohjois-Savon ympäristökeskus
Sepänkatu 2 B, PL 1049, 70101 Kuopio
puh. 020 690 167, telefax 020 490 4777

Uudenmaan ympäristökeskus
Asemapäällikönkatu 14, PL 36, 00521 Helsinki
puh. 020 490 101, telefax 020 490 3200

Ympäristöministeriö

Kasarminkatu 25, PL 35, 00023
Valtioneuvosto
puh. (09) 16 007, telefax (09) 1603 9545

Suomen ympäristökeskus

Mechelininkatu 34a, PL 140, 00251 Helsinki
puh. 020 490 123, telefax 020 490 2190

Julkaisija: Maa- ja metsätalousministeriö
Käsikirjoitus: Pirkko Valpasvuo-Jaatinen
Ulkoasu ja taitto: Sauli Heikkilä, Pieni Huone
Kannen kuvat: Jukka Sarvarinne/Kuvaliiteri, Pentti Johansson/Luonnon kuva-arkisto
Painopaikka: Edita Prima Oy

Maaseutuneuvonta

ProAgria Etelä-Karjala
Pormestarinkatu 6, PL 46, 53101 Lappeenranta
puh. 020 747 2600, telefax (05) 453 0008

ProAgria Etelä-Pohjanmaa
Huhtalantie 2, 60220 Seinäjoki
puh. (06) 416 3111, telefax (06) 416 3448

ProAgria Farma
Artturinkatu 2, 20200 Turku
puh. 010 273 1500, telefax 010 273 1570

ProAgria Häme
puh. 020 747 3000
Hämeenlinnan toimipaikka
Raatihuoneenkatu 13 B 13, 13100 Hämeenlinna
telefax (03) 625 2240

Lahden toimipaikka
Mariankatu 8 A, 15110 Lahti
telefax (03) 625 2340

ProAgria Kainuu
Osmonkatu 9, 87100 Kajaani
puh. 044 320 1580, telefax (08) 622 411

ProAgria Keski-Pohjanmaa
Ristirannankatu 1, 67100 Kokkola
puh. 020 747 3250, telefax 020 747 3299

ProAgria Keski-Suomi
Kauppakatu 19, PL 112, 40101 Jyväskylä
puh. 020 747 3300, telefax 020 747 3305

ProAgria Kymenlaakso
Paimenpolku 16, 45100 Kouvola
puh. 020 747 3434, telefax 020 747 3444

ProAgria Lappi
Tutkijantie 28, 96900 Saarenkylä
puh. 020 747 2700, telefax (016) 331 1777

ProAgria Etelä-Savo
Mikonkatu 5, 50100 Mikkeli
puh. 020 747 3550, telefax 020 747 3552

ProAgria Oulu
Kauppuriinkatu 23, PL 106, 90101 Oulu
puh. (08) 316 8611, telefax (08) 373 075

ProAgria Pirkanmaa
Näsilinnankatu 48, PL 97, 33101 Tampere
puh. 020 747 2800, telefax 020 747 2801

ProAgria Pohjois-Karjala
Koskikatu 11 C, PL 5, 80101 Joensuu
puh. (013) 258 3311, telefax (013) 258 3399

ProAgria Pohjois-Savo
Puijonkatu 14, PL 1096, 70111 Kuopio
puh. 020 747 3650, telefax 020 747 3651

ProAgria Satakunta
Itsenäisyydenkatu 35 A, 28130 Pori
puh. (02) 631 1600, telefax (02) 631 1611

ProAgria Uusimaa
Seutulantie 1, 04400 Järvenpää
puh. 020 747 2500, telefax 020 747 2549

ProAgria Maaseutukeskusten Liitto
Urheilutie 6, PL 251, 01301 Vantaa
puh. 020 747 2400, telefax 020 747 2402

ProAgria Finska Hushållningsällskapet
Hämeenkatu 28, 20700 Turku
puh. (02) 469 0114, telefax (02) 469 0115

ProAgria Nylands Svenska Lantbrukssällskap
Liisankatu 21 B 8, 00170 Helsinki
puh. (09) 135 1244, telefax (09) 135 5331

ProAgria Österbottens Svenska Lantbrukssällskap
Kauppapuistikko 16 D, 65100 Vaasa
puh. (06) 319 0200, telefax (06) 319 0201

ProAgria Svenska lantbrukssällskapens förbund
Liisankatu 21 B 12, 00170 Helsinki
puh. (09) 135 1035, telefax (09) 135 1653