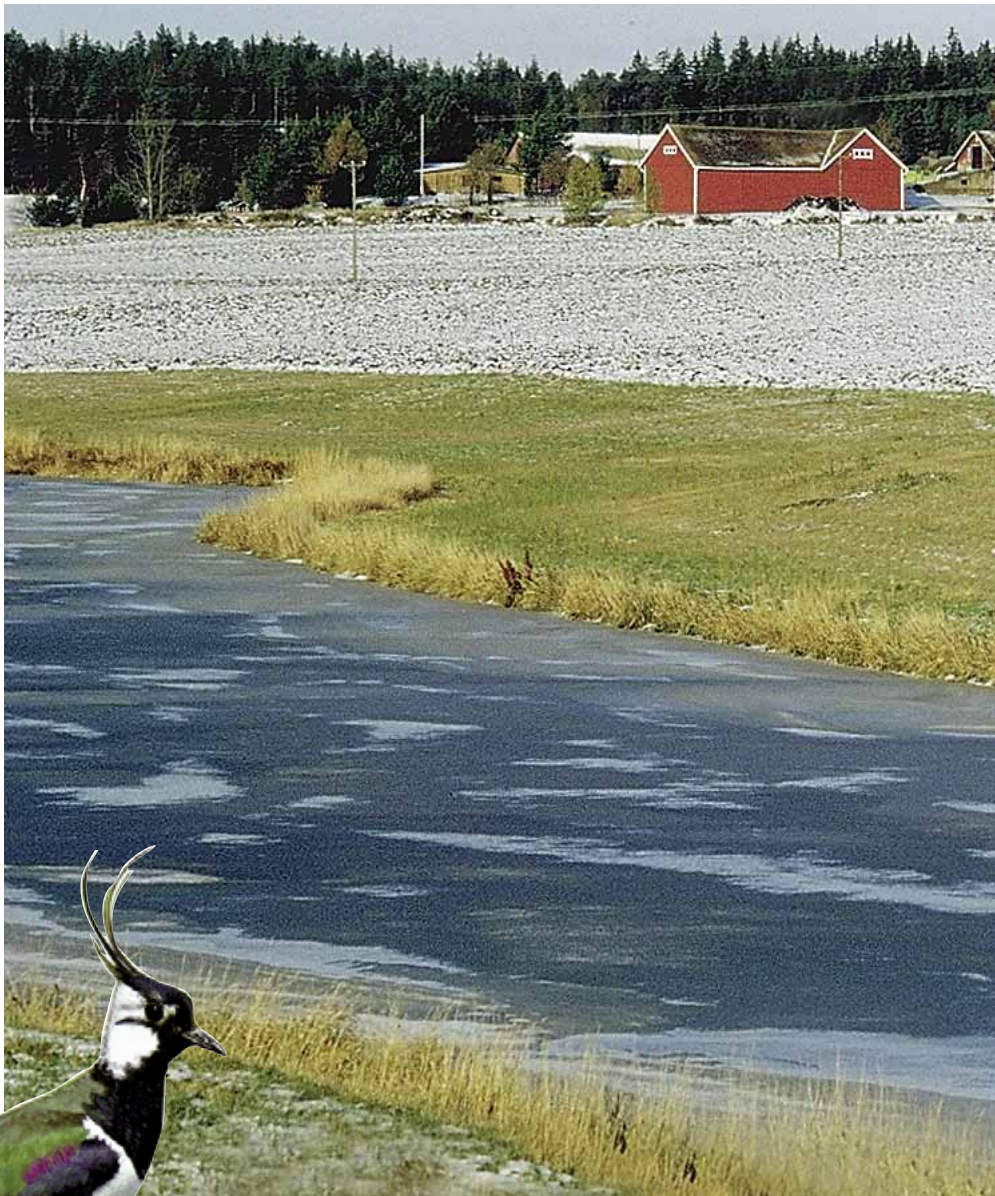




JORDBRUKETS
MILJÖ-
SPECIALSTÖD

Anläggning och skötsel av skydds-zoner





Europeiska jordbruksfonden
för landsbygdsutveckling:
Europa investerar i landsbygdsområden

Jordbrukets miljöstödsystem baserar sig på Rådets förordning (EG) nr 1698/2005 om stöd för landsbygdsutveckling från Europeiska jordbruksfonden (landsbygdsfonden) för landsbygdsutveckling. Finlands miljöstödsystem omfattar programperioden 2007 – 2013. Enligt det program för utveckling av landsbygden i fasta Finland som statsrådet godkände i augusti 2006 finansierar EU 28 % av miljöstödet kostnader år 2007.

Jordbrukets miljöstöd syftar till att jordbruks- och trädgårdsproduktion idkas hållbart så att produktionen belastar miljön mindre än för närvarande, att naturens mångfald och bevarandet av lantbrukets kulturlandskap säkras och att förutsättningarna för idkandet av produktionen förblir goda även på lång sikt.

Jordbrukets miljöstöd indelas i bas- och tilläggsåtgärder som är avsedda för alla jordbrukare och kompletterade avtal om specialstöd som förutsätter effektiva åtgärder för miljöskydd och miljövärd.

Specialstödsavtal är:

- anläggning och skötsel av skyddszoner
- skötsel av mångfunktionell våtmark
- åkerodling på grundvattenområden
- ekologisk produktion
- ekologisk husdjursproduktion
- effektiverad användning av stallgödsel
- skötsel av vårdbiotoper
- främjande av naturens och landskapets mångfald
- uppfödning av lantraser
- odling av ursprungssorter

Miljöstödsystemet kompletteras av stödsystemet för icke-produktiva investeringar som införs år 2008. Med hjälp av det nya systemet är det möjligt att anlägga mångfunktionella våtmarker och genomföra inledande röjning och inhägning av värdefulla vårdbiotoper.

Skyddszoner inom jordbrukets vattenvård

Avsikten med skyddszonerna är att minska erosionen och förhindra att näringsämnen förs iväg till vattendrag från odlade strandåkrar som är erosionsbenägna och sluttande eller gång på gång översvämmas samt från åkrar som ligger inom viktiga grundvattenområden. Ett annat syfte med skyddszonerna är att minska mängderna av näringsämnen i marken på de åkerskiften som utgör skyddszoner, förbättra markstrukturen, balansera vattendragens hydrologi, öka den biologiska mångfalden samt främja vilt- och fiskerihushållningen. Skyddszoner minskar också koldioxidutsläppen genom att hindra att förråden av organiskt kol i marken krymper och genom att främja bindningen av kol i mark.

Definitioner

En dikesren är ett sammanhängande område, minst en meter brett med flerårigt växttäck, på åker invid utfallsdikeskanten där varken gödsel- eller växtskyddsmedel används.

En skyddsremsa är ett i genomsnitt minst tre meter brett sammanhängande område med flerårig vall-, gräs- och ängsväxtlighet som anläggs på åker, vid kanten av bäckar och andra vattendrag samt runt brunnar för hushållsvatten. På skyddsremsan används varken gödsel- eller växtskyddsmedel. Det rekommenderas också att skyddsremsor lämnas runt tjärnar, källor, upplag av vatten för konstbevattning och konstgjorda bassänger på åkerområden.

En skyddszon är ett i genomsnitt minst 15 meter brett skött område som anläggs på en åker vid ett utfallsdike eller vattendrag, är täckt med flerårig växtlighet och inte gödglas eller behandlas med växtskyddsmedel. En skyddszon kan också anläggas på en åker som ligger på ett klassificerat grundvattenområde.

Dikesrenens, skyddsremsans och skyddszonens bredd mäts från gränsen mellan åker och slänt.

De obligatoriska basåtgärderna inom miljöstödet för jordbruket förutsätter redan de att man på åkerskiften som gränssar till utfallsdiken lämnar minst en meter breda dikesrenar som är täckta av flerårig växtlighet.

På åkerskiften invid sådana vattenfårar som är större än utfallsdiken och åkerskiften invid tjärnar och sjöar och på havsstränder samt runt hushållsvattenbrunnar skall man lämna skyddsremsor som i genomsnitt är minst tre meter breda och som är täckta av flerårig vall-, gräs- och ängsväxtlighet. Om åkern sluttar brant mot ett vattendrag eller utfallsdike eller om den gång på gång översvämmas eller är vattensjuk kan det vara motiverat att anlägga en skyddszon som är minst 15 meter bred i genomsnitt. Skyddszoner kan också anläggas på åker inom ett klassificerat grundvattenområde.

Skyddszoner hejdar erosionen och eutrofieringen

Med ytavrinningen sköljs både jordpartiklar och näringsämnen från åkrarna ner i diken och vattendrag. Av näringsämnena är det speciellt fosfor som binds till små jordpartiklar och förs med dessa ut i vattendragen. Fosfor urlakas också löst i vatten.

Näringsämnena eutrofierar (övergöder) vattendragen. Löslig fosfor som tagit sig ut i vattendrag är genast tillgänglig för vattenväxter och plankton. Också den fosfor som är bunden till jordpartiklar är skadlig även om den skulle sedimentera, dvs. sjunka till vattendragets botten. Om förhållandena ändras kan de näringsämnen som finns i bottenslammet återföras till näringskedjan och på det viset försnabba övergödningen av t.ex. en sjö eller en havsvik. Jordpartiklar som forslas bort med avrinningen kan orsaka

skada genom att de slammar igen diken, bäckar och vattendrag.

Skyddszoner hindrar effektivt att jordpartiklar och näringsämnen urlakas från åkern. De minskar också eutrofieringen av vattendragen och behovet av att muddra åar och stränder. Skyddszonerna är särskilt nyttiga på åkrar med hög fosforhalt (P-talet i markkarteringen). Just från sådana åkrar utlakas mest löslig fosfor i samband med ytavrinningen, och mycket stora mängder fosfor förs bort tillsammans med jordpartiklar.

Skyddszoner för branta strandåkrar och översvänningsområden

I många fall räcker en skyddsremsa till för att hejda jordpartiklar och näringsämnen från att rinna ut i vattendragen. På åkrar som sluttar brant mot utfalldiken eller vattendrag behövs däremot skyddszoner, som är bredare än skyddsremсор. Om åkerns lutning är större än 10 %, dvs. om åkern stiger 1 meter eller mer på en sträcka av 10 meter, är det skäl att överväga att anlägga en skyddszon.

Skyddszonerna gör stor nytta också på raskänsliga strandåkrar. Slamavlagringar vid stranden, grumligt vatten eller rännilar som uppkommer på åkern vid snösmältning och regn visar i praktiken var skyddszonerna behövs.

Också om åkern helt eller delvis utsätts för återkommande översvämningar eller är vattensjuk kan det vara motiverat att anlägga en skyddszon. För anläggningen av en skyddszon talar också t.ex. att vårbruket på sådana åkrar ofta blir uppskjutet på grund av översvämningar eller alltför våt jord.

Man kan överväga att anlägga skyddszoner också om det på gården finns små, slingrande eller låglänta strandåkrar som är svåra att sköta ur arbetsteknisk synvinkel. Med hjälp av skyddszoner kan man räta ut åkerkanterna och på det viset effektivisera och underlätta odlingen. Skyddszoner gör också nytta på sådana områden där odlingsformen (t.ex. radgrödor eller växter som skördas tidigt) medför belastning på vattendragen.



E. J. Laamanen

Skyddszoner på grundvattenområden

Höga nitrathalter och hygieniska problem försvagar grundvattnets kvalitet och begränsar möjligheterna att använda grundvattnet. Åkerbruk kan göra att näringsämnen och bekämpningsmedel tar sig in i grundvattnet. Dessa skador kan man förebygga genom att anlägga skyddszoner på viktiga grundvattenområden, på vattentäkternas skyddsområden och på övriga områden som är reserverade för vattentäkt till bosättningar. När man slutar använda gödsel- och bekämpningsmedel samt upphör med jordbearbetning och övriga årliga odlingsåtgärder på det åkerområde som skall bli en skyddszon tryggar man förutsättningarna för vattentäkten. Uppgifter om grundvattenområdena ges av kommunernas byggnads- och miljömyndigheter samt de regionala miljöcentralerna. Numera har kommunerna dessutom gjort upp lokala skyddsplaner för sina grundvattenområden, och i dem behandlas bl.a. belastningsrisken i samband med odling och kraven på skydd för grundvattnet.

Om det inte tycks vara motiverat att anlägga en skyddszon kan man i stället överväga att ansöka om specialstöd för åker-

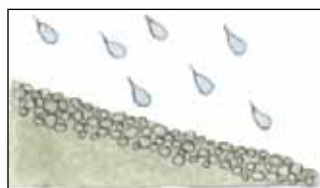
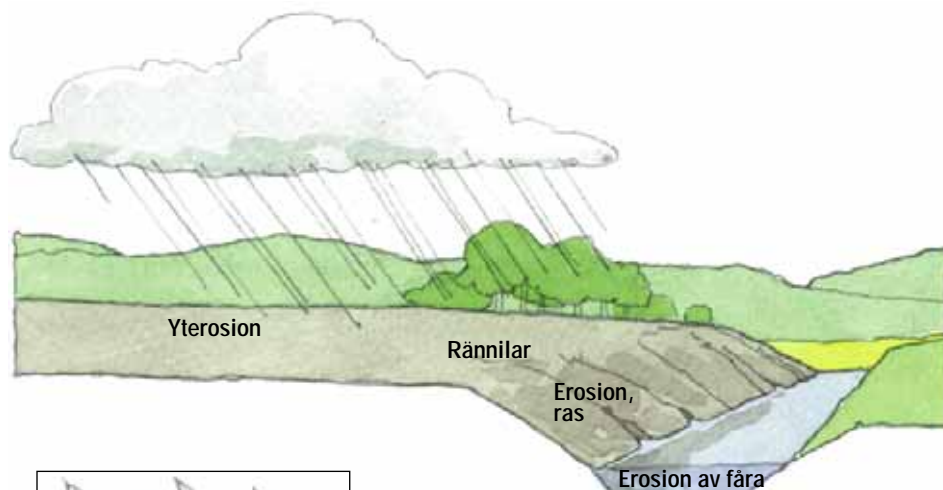
En tillräckligt bred skyddszon stoppar jordpartiklarna som rör sig med avrinningsvattnet och förhindrar dem att föras ut i vattendragen.

Skyddszon

- Ett område som anläggs på åker och sköts (skifte)
- Minst 15 meter bred i genomsnitt
- Täcks av flerårig vallväxtlighet
- Anläggs helst i skyddssäd eller bildas av gammal vall eller grönträda
- Sköts planmässigt genom slätter eller betesgång
- Gödsel- och växtskyddsmedel används inte
- Små dungar med inhemska vilda buskar eller lövträd och buskar kan planteras i skyddszonen
- I skötseln av skyddszonen kan också ingå skötsel av växtligheten på ett område i naturtillstånd som ligger mellan zonen och vattendraget
- Betesgång är möjlig bara om den inte medför olägenhet för vattenvården.

Nyttan med skyddszoner

- Minskar igenslamningen i och underhållsbehovet för utfallsdiken
- Minskar igenslamningen för bäckar, åar och strandområden
- Minskar behovet av att iståndsätta stränder och vattendrag
- Minskar grumlingen av vattendragen
- Minskar näringsämnesbelastningen på vattendragen
- Bromsar upp eutrofieringen av vattendragen
- Förbättrar vattnets hygieniska kvalitet
- Hindrar bekämpningsmedel från att ta sig in i vattendrag och grundvatten
- Minskar nitrathalten i grundvattnet
- Ökar den biologiska mångfalden
- Skapar häcknings- och fortplantningsområden, rörelsestråk och skyddade ställen för vilda växter, insekter, fåglar och andra djur som lever i jordbruksområden
- Förbättrar levnadsförhållandena för vilt
- Skapar en naturlig övergång mellan vattendraget, det strandområde som är i naturtillstånd och åkern
- Främjar levnadsförhållandena för olika fiskbestånd
- Främjar en övertänt användning av stränderna för rekreation
- Underlättar odlingen av besvärliga åkerområden
- Sänker höga fosforhalter i åkerjorden (P-talet)
- Förbättrar åkerjordens struktur
- Gör landskapet mera levande



Erosionen sköljer ut jord och näring i vattnet

Med erosion av åkermark menas att vattnet för bort jordpartiklar från åkrarna ut i vattendragen. Erosion orsakas av regn, smältvatten och annan ytavrinning.

Åkerns läge, lutning, storlek, form och jordart samt jordens grynstruktur och vattengenomsläpplighet påverkar erosionen. Packade och igenslammade jordar och speciellt mjålhaltiga leror samt branta strandåkrar är känsliga för erosion.

Man kan förebygga erosion genom att hålla ett växttäck på åkrarna över vintern, speciellt på skiften som sluttar mot vattendrag, eftersom ytavrinningen är som störst under höst och vår. Dikesrenar, skötta skyddsremor och skyddszoner hindrar effektivt jordpartiklar och näringsämnen från att sköljas bort från åkern.

odling på grundvattenområden. Syftet med specialstödet är att minska användningen av gödselmedel, särskilt kväve, på grundvattenområden. Specialstöd för åkerodling på grundvattenområden beviljas i hela landet för åkerskiften som ligger på grundvattenområden i klass I och II.

Största nyttan av skyddszonerna fås med en översiktsplan

Skyddszonerna gör mest nytta på de platser där belastningen från åkrarna är störst och verkningarna av belastningen är skadligast. Dessa områden har kartlagts i de översiktsplaner för skyddszonerna inom olika vattendragsområden som utformats av producentorganisationerna och kommunernas landsbygdsnärings- och miljömyndigheter tillsammans med jordbrukarna i området. De föreslagna objekten i över-

siktsplanerna, vilka genomförts i samarbete med de regionala miljöcentralerna, prioriteras när finansieringsbesluten fattas.

I stödregionerna A och B kan avtal om skyddszoner ingås för åkerskiften som ligger invid utfallsdiken eller vattenfåror som är större än utfallsdiken, för åkrar som ligger på stranden av träsk eller insjöar eller på havsstranden eller för åkrar inom klassificerade grundvattenområden. Inom de övriga stödregionerna kan avtal om skyddszoner ingås för objekt som tidigare har omfattats av ett avtal om skyddszoner. De mera detaljerade kraven beträffande skyddszonernas placering anges i avtalsvillkoren.

Det lönar sig också att samordna översiktsplanen med andra iståndsättnings- och vattenvårdsprojekt i området. De regionala miljömyndigheterna ger upplysningar om översiktsplanerna för skyddszoner.

Även en plan på gårdsnivå behövs

Oftast kan jordbrukaren själv utreda behovet av en skyddszon på åkern. Lättast är det förstas om det finns antingen en översiktsplan för skyddszonerna eller någon annan utredning om behovet av skyddszoner på området. Den sökande måste själv bestämma skyddszonens exakta bredd eller hur zonen i praktiken skall anläggas och skötas samt skriva in detta i den gårdsvisa plan för skyddszonen som fogas till ansökan om specialstöd.

Man kan antingen själv göra upp planen över gårdens skyddszoner eller ge en planerare i uppdrag att göra det. Det kan vara motiverat att anlita en expert om en översiktsplan för området saknas. Specialsakkunskap kan behövas t.ex. om man har för avsikt att anlägga en skyddszon på ett område som är känsligt i landskapshänseende.

Samarbete lönar sig

Ofta kan det vid sjö- och åstränder löna sig för grannar eller en hel by att göra upp en gemensam plan över genomförandet och skötseln av skyddszoner på strandåkrarna. Varje jordbrukare kan sedan precisera planen i sin egen ansökan.

Ur vattenvårdssynpunkt och andra miljövårdssynpunkter är det ytterst för-

delaktigt om skyddszonerna bildar sammanhängande helheter och placeras så att största möjliga nytta uppnås. Samtidigt lägger man grunden för en enhetlig landskapsbild. Om man sköter skyddszonerna med gemensamma krafter sparar man också på kostnaderna.

Skyddszonen i landskapet

När man anlägger en skyddszon måste man beakta landskapet och naturförhållandena samt jordarten, som är av betydelse för skyddszonens växttäckning.

Med tiden ändrar sig floran och man måste komma ihåg att även beakta tillväxten hos buskar och träd. De förändringar som sker småningom i landskapet kan vara avsevärda, även om de verkar obetydliga när zonen planeras och anläggs.

Skyddszoner anläggs alltid i odlingslandskap. De växter som väljs för zonen måste passa in i den ursprungliga miljön. Det naturligaste är att använda växtarter som är typiska för trakten och naturligt förekommer och klarar sig där. När man väljer växtslag skall man komma ihåg att ett av syftena är att utarma den åkerjord där skyddszonen anläggs och samtidigt förbättra markstrukturen. Skötseln av skyddszonen bör på ett vettigt sätt kunna integreras med den övriga skötseln av området. Skötseln av det område i naturtill-



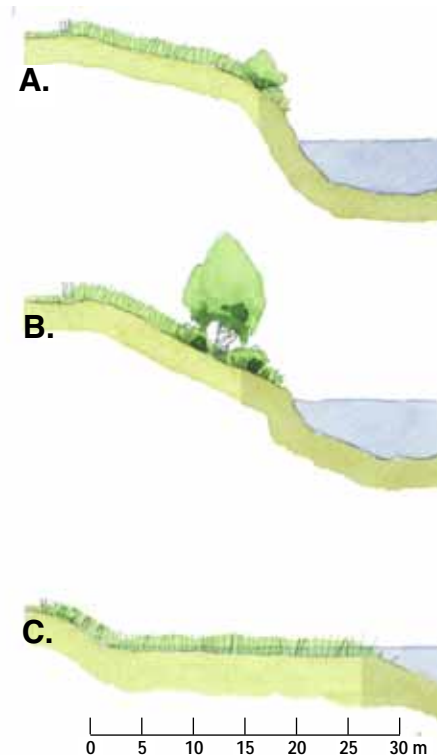
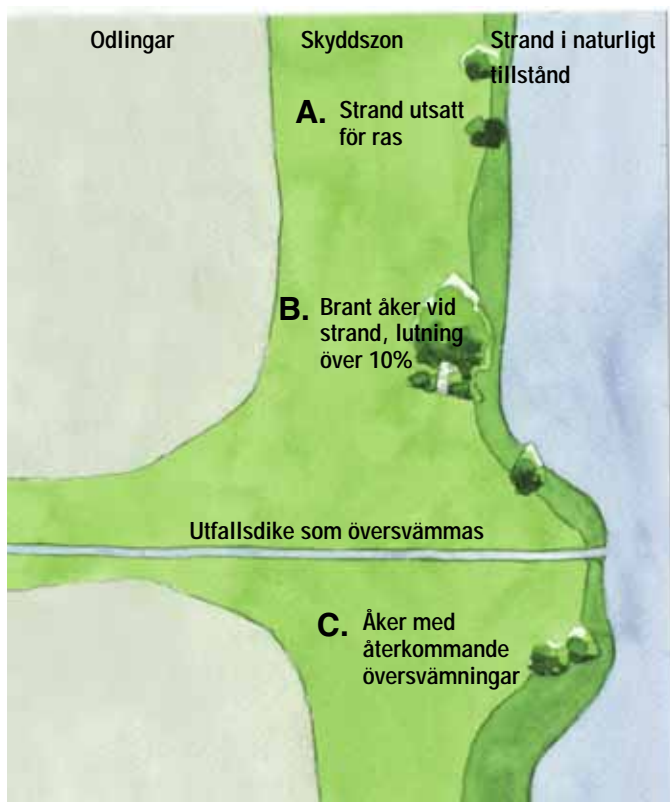
Timo Nieminen/Luonnonkuva-arkisto



Timo Nieminen/Luonnonkuva-arkisto

Lämpliga ställen för skyddszoner. Uppslamning av jorden och rännilar på markytan visar att en skyddszon skulle vara nödvändig. En skyddszon minskar näringsutsläppen från åkern till vattendragen, speciellt på mark som regelbundet översvämmas, samt på åkrar som lutar brant mot vattendraget. Bredden på skyddszonen bestäms utgående från hur sluttande terrängen är och var översvämningsgränsen går.

Bild av en skyddszon anlagd på åker, ovanifrån och från sidan. En skyddszon är nyttig vid stranddäckar som är utsatta för ras eller i övrigt är branta, eller på områden med återkommande översvämningar. En skyddszon kan anläggas vid kanten av ett utfallsdike eller ett vattendrag.



stånd som ligger mellan åkern och vattendraget kan införlivas med avtalet om skyddszonen.

Anläggningsmetoder

När man anlägger en skyddszon vill man förstas att den skall börja tjäna sitt ändamål så snart som möjligt. Planeringen görs utgående från skiftet i fråga: odlingen, jordarten, närings- och fuktförhållandena och lutningen beaktas jämsides med de naturliga förhållandena och landskapet. Redan då man planerar vilka växtslag man vill ha i skyddszonen är det bra att beakta skyddszonens framtida skötsel, och t.ex. hur slätteravfallet kan utnyttjas. Ofta kan en skyddszon anläggas på en åker där man redan tidigare odlat vall. I praktiken är det också behändigt att anlägga en ny skyddszon om man på våren kan så in området med vall i skyddssäd.

Växturval

En bra skyddsgröda bör vara tidig och stråstyv men får inte skugga för mycket, så att vallen kan utvecklas ordentligt. På hösten ger stubben det växande vallgräset skydd och minskar samtidigt utlak-

ningen. En skyddszon som anläggs i skyddssäd räknas förstas det är man inte längre bärgar någon spannmålsskörd på det.

Många färdiga gräs- och vallfröblandningar passar bra också för anläggning av skyddszoner. Timotej är en tålig gräsart, medan fördelen med ängssvingel är dess frodiga växtsätt. Det finns ett flertal svingelarter av olika storlek och med olika näringsbehov. Många använder hundäxing vid anläggning av skyddszoner. Rödven och andra låga vallgräs med krypande växtsätt passar bra som bottengröda.

Fröblandningar avsedda för anläggning av gräsmattor kan ge snabbt och bra resultat, särskilt om skyddszonen anläggs utan skyddssäd. Art- och sortvalet styrs dessutom av den årliga skötseln, möjligheterna att använda det slagna gräset samt dess egenskaper som foder.

En öppen skyddszon som är täckt med tät gräsväxtlighet är nödvändig om man vill bevara ett öppet landskap och undvika att det växer igen. Alla gräsväxter med tätt rotsystem som binder näring lämpar sig för ändamålet. Den vall som anläggs bör så småningom utvecklas till en naturlig äng med inslag av många arter så att inte kvickrot, tistlar och övriga be-

svårliga ogräs kommer åt att dominera.

Eftersom skyddszonen anläggs på en åker behöver man sällan tänka på växternas näringsbehov vid anläggningen. I vissa undantagsfall kan det vara skäl att för snabba växtlighetens utveckling genom att tillsätta en liten portion frö av någon kvävefixerande växt i vallfröblandningen, eller genom att ge en mycket försiktig kvävegiva i samband med sädde.

Om du själv har möjlighet att samla in frön av vilda växter eller skaffa sådana på annat sätt, kan du åstadkomma en mångsidigare flora på skyddszonen genom att så in olika ängsväxter. Det bästa sättet är att så eller plantera växterna fläckvis. Kavlegräs och gröe av olika slag passar bra som gräs i en skyddszon, liksom också många vilda blommor.

Om åkern har sträckt sig ända fram till stranden eller varit mycket vattensjuk är det möjligt att flytta vatten- och strandväxter till områdena närmast vattnet för att binda strandbanken. På ängar som översvämmas lämpar sig också många starrarter och blommor som trivs på stränder.

Enstaka lövträd och små buskage kan planteras i skyddszonen

Eftersom skyddszonen består av åkermark bör okontrollerad igenväxning alltid förhindras. Inhemsk busk- eller lövträdsarter som är typiska för trakten kan däremot användas efter övervägande för att motverka erosion, ras eller stor utlakning. Växter med vedstam skall placeras i dungar på naturliga ställen. I t.ex. sänkor och branter som rasar binder de jorden och skyddar fåran. Buskar med kraftigt rotsystem passar bäst för ändamålet, liksom också mindre lövträd som växer långsamt och har ett kraftigt rotsystem. Busk- och trädarterna skall vara vilda. Grupper av buskar och träd som planterats på södra sidan av en fåra skuggar vattnet och gör tillväxten av alger långsammare utan att vara till förfång för åkerbruket. Skuggningen är till nytta också för fiskar och kräftor.

Skyddszonen utgör åker och får inte hindra sikten i det öppna odlingslandskapet. Därför kommer t.ex. barrträd eller tät lövskog inte på fråga i skyddszoner.

Årlig skötsel genom slätter

Skyddszoner behöver i allmänhet slås minst en gång om året. Avsikten med slättern är att förhindra slybeväxning samt att föra bort näring som bundits i växterna och på det viset utarma jorden. Växtmassan skall föras bort från skyddszonerna så att näringsämnen i den inte kommer ut i vattendragen.

Det är möjligt att utnyttja växtmassan inom lantbruksproduktionen. Det slagna gräset får m.a.o. ges som foder till djuren. Vid skötseln av stora skyddszoner rekommenderas att man i stället för att slå gräset en gång slår gräset 2–3 gånger under växtperioden, åtminstone under de första åren. En sådan effektiviserad bortförsel av näring minskar näringshalten i jorden så mycket att mängden växtmassa minskar drastiskt och gräset senare behöver slås bara en gång om året. När tidpunkten för slättern bestäms bör man beakta levnadsförhållandena för vilda fåglar och däggdjur. Därför bör slättern inte påbörjas före 1.8, utom ifall det är fråga om att bekämpa ogräs, växtsjukdomar eller skadedjur, hindra dem från att spridas eller liknande.

Växtskyddsmedel får inte användas i skyddszonerna. Däremot måste lagen om bekämpning av flyghavre följas. Om man påträffar flyghavre skall man anmäla detta till kommunens landsbygdsnäringsmyndighet. Noggrann och regelbunden plockning är nödvändig vid flyghavrebekämpningen. I speciella fall kan man bli tvungen att utföra kemisk bekämpning fläckvis. Då måste man ingå en separat överenskommelse om bekämpningen med myndigheterna. Speciell hänsyn bör man ta när det gäller skyddszoner som översvämmas.

Skyddszoner kan ibland användas som betesmark

Skyddszonerna får utnyttjas som betesmark ifall inte vattenvården ställer några hinder. Djurarten, antalet djur, tidpunkten för betesgången och betesperiodens längd måste planeras noga på förhand. Vid planeringen skall man beakta skyddszonens beskaffenhet, vattenfårans erosionskänslighet och vattendragets status liksom också



Växter som lämpar sig för skyddszoner i ett öppet åkerlandskap är bl.a. hundäxing, timotej, karrkavle och gröe. De bildar snabbt ett tätt växttäck som minskar ytavrinning och erosion. Även vilda gräs lämpar sig bra för skyddszoner, men det är tillsvidare svårt att få tag i frön till dessa.



Av de inhemska träden passar klibb- och gråal, rönn, sälg, jolster, asp och björkar bra på skyddszoner.

Heikki Ilaskari/Kuvaliteri

Arto Hämmäläinen/Luonnonkuva-arkisto

Pentti Alanko/Kuvaliteri



Pekka Eriksso/Kuvaliteri

Storspoven var tidigare en vanlig fågel, men har nu blivit mera sällsynt och t.o.m. försvunnit helt på många ställen. Skyddszonerna ger skydd för fåglar och andra djur och ger dem ett stråk längs vilket de kan förflytta sig. De förbättrar också livsmiljön för viltet.

de hygienkrav som vattnet måste uppfylla. Översiktsplanerna för skyddszoner kan också innefatta synpunkter på hur lämplig betesgång är vid skötseln av skyddszonerna. Man måste också på förhand utreda de krav som djurhållningen ställer och fundera över förutsättningarna och kostnaderna för transporten, den dagliga skötseln och uppsikten över djuren m.m. Ett alternativ som verkar enkelt kan i praktiken visa sig vara både dyrare och mera arbetskrävande än t.ex. slätter.

Beakta naturen och landskapet vid skötseln

Ett av målen för skyddszonerna är att öka den biologiska mångfalden i jordbrukslandskapet. Därför bör växtmassan slås och föras bort från zonen först då häcknings- och fortplantningstiden för de djur som lever i zonen är förbi. Med tanke på den biologiska mångfalden kan det i vissa fall vara ett utmärkt alternativ att använda skyddszonen som betesmark.

Skyddszoner som är bevuxna med buskar och träd kräver också skötsel och området måste slås då och då. Under det första året skall gräset hållas efter så det inte förkväver plantorna. Överflödigt sly rensas bort, och träd som växer för nära varandra gallras bort. Behovet av skötsel kan förändras under avtalsperioden också i detta avseende.

Skötseln kan utsträckas till kantzonen mellan åkern och vattendraget

Till en skyddszon som anlagts på en åker kan man också foga skötseln av sådana områden i naturtillstånd som ligger mellan åkern och vattendraget. Avsikten är att förbättra skyddszonernas effekt på vattenvården och att få skyddszonerna att smälta in i landskapet på ett naturligt sätt.

Det förnuftigaste sättet att sköta de områden i naturtillstånd som ligger mellan vattendrag och åkrar är genom slätter. Genom att slå och föra bort den växtlighet som finns på sluttande åkerslänter, sankstrandområden och branta strandbankar effektivteras uppsamlingen av näringsämnen och samtidigt hindras näringen från att komma ut i vattendragen. Det är i regel skäl att bibehålla de träd och buskar som växer på stranden som skydd för vattendraget och stranden. Vid behov kan de utglesas och minskas för att utsikten och landskapet skall förbättras.

Gemensam skötsel?

Samarbete med grannarna om skötseln av skyddszoner är mycket viktigt. Landskapet hålls enhetligt när det sköts i tillräckligt stora helheter och åtgärderna passas in i varandra. Samarbete kring den gårdsvisa planeringen samt anläggningen och den årliga skötseln av skyddszonerna sparar både tid och huvudbry.

Våtmarker och landskapsvård alternativ till skyddszonerna

Specialstödavtal som gäller skötsel av våtmarker eller främjande av naturens och landskapets mångfald kan vara goda alternativ till anläggning av skyddszoner. Det lönar sig att ta reda på och överväga hur målen, stödformerna och åtgärdskraven i de olika avtalen passar samman med gårdens förhållanden. Behovet av dels vattenvård, dels främjande av landskapsvård och naturens mångfald kan beaktas med något olika tyngd i de olika avtalsformerna.

Specialstöd för skydds-zoner

Specialstödet för anläggning och skötsel av skydds-zoner enligt avtal som ingås för fem eller tio år varierar beroende på kostnaderna för anläggningen och skötseln samt inkomstbortfallets storlek. Beloppet av specialstöd anges i avtalsvillkoren. Kompen-sationsbidrag kan betalas för en areal som omfattas av ett avtal om skydds-zoner. Däremot betalas inte stöd för bas- och tilläggsåtgärder i samband med miljöstödet för arealen. Specialstödet betalas årligen tidigast i september. Trädningsskyldigheten i samband med gårdsstödet kan inte fullgöras med hjälp av arealer som omfattas av ett 5- eller 10-årigt avtal om skydds-zoner.

Gård som är berättigad till stöd

En jordbrukare eller trädgårdsodlare kan få specialstöd. Sökanden eller dennes make/maka skall vara minst 18 år men inte äldre än 65 år i slutet av det år som föregår året då avtalet ingås. Ålderskravet gäller inte offentligt rättsliga samfund, föreningar, stiftelser eller fängelse- eller skol-lägenheter. Jordbrukaren skall under hela förbindelseperioden odla minst tre hektar åker som är stödberättigande inom miljöstödet eller, i fråga om en trädgårds-lägenhet, minst en halv hektar stödberättigande åker där det odlas trädgårds-grödor. För att avtal skall kunna ingås krävs det att jordbrukaren har förbundit sig eller förbinder sig vid systemet med miljöstöd. Om jordbrukarens förbindelse om miljöstöd löper ut under avtalsperi-oden måste jordbrukaren förbinda sig vid systemet med miljöstöd på nytt för att avtalet skall förbli i kraft.

Ansökan och behandlingen av den

Avtalet kan ingås för antingen 5 eller 10 år, och det kan också gälla anläggning och skötsel av skydds-zoner på arrendejord. År 2007 går ansökningstiden ut 30.4.2007. Ansökan om specialstödsavtal skickas till TE-centralens landsbygdsavdelning. TE-centralens landsbygdsavdelning behandlar ansökan och planen, och begär ett ut-låtande i ärendet av den regionala miljö-

centralen. I behandlingen ingår ofta ett be-sök på plats, vid vilket detaljerna kring an-läggningen och skötseln av skydds-zonen kan diskuteras med jordbrukaren. Det är skäl att anteckna de saker man kommer överens om i detta sammanhang och lå-ta dem ingå som specifikationer till pla-nen. Ansökan har godkänts när TE-cen-tralens landsbygdsavdelning ingår avtal om skydds-zonen med jordbrukaren. I av-talet ingår villkor för anläggningen och skötseln av skydds-zonen.

Bilagor till ansökan

I den plan som bifogas ansökan om spe-cialstöd beskriver man hurdan skydds-zonen kommer att vara samt var och hur den anläggs och hur den kommer att skötas. Som underlag för planen kan man använda blanketten på bakpärmens insi-da. Det är viktigt att motivera varför man anser att en skydds-zon behövs. Orsaken kan t.ex. vara att åkrarna är brant slut-tande, att de är sankta eller att de regel-bundet översvämmas. Motiveringen kan vara kortfattad, särskilt om objektet ing-år i en mer omfattande utredning eller finns med i en översiktsplan.

I planen skall det redogöras för de in-komstbortfall som anläggningen av skydds-zonen medför och för de kostna-der som de olika åtgärderna och skötseln medför. Till planen skall fogas nödvändiga kartor och ritningar över skydds-zonen. Om man vill att skötseln av det område

Många växter som producerar nektar och pollen trivs på öpp-na skydds-zoner. De kan också locka till sig naturliga fiender till odlingsväxternas skadegö-rare och minskar på det viset behovet att använda bekämp-ningsmedel på åkrarna.



Villkor som berör skydds-zonen

- Skydds-zonen bör anläggas på en åker som odlas.
- Skydds-zonen bör omfatta minst 30 ar.
- Skydds-zonen bör i medeltal vara minst 15 meter bred. Den nödvändiga bredden bestäms utgående från terrängen och översvämningsgränserna.
- En skydds-zon kan anläggas på en åker som ligger vid ett utfall, en bäck, en å, en sjö eller vid havet.
- I ett avtal om skydds-zon kan också ingå avtal som skötseln av ett område i naturtillstånd mellan en åker och ett vattendrag. Området, dess areal och skötsel skall noggrant specificeras i ansöknings-handlingarna. Områdets storlek måste stå i en vettig proportion till själva skydds-zonen.
- Avtal om skydds-zon kan inte göras om det mellan åkern och vattendraget finns skog eller en skogsremsa.
- Skydds-zonen och den avtalade skötseln av naturområde i anslutning till skydds-zonen bör gagna vattenvården. Nyttan kan anses obetydlig t.ex. på sådana åkrar som man inte årligen kan odla eller åkrar på vilka man inte spritt gödsel eller bekämpningsmedel på flera år.



Tapani Romppainen

Skydds-zonerna ökar åsträndernas användningsmöjligheter. Genom minskad grumlighet trivs också fiskarna bättre

i naturtillstånd som ligger mellan åkern och vattendraget också skall ingå i skydds-zonen skall man förse ansökan och planen med så detaljerade uppgifter som möjligt om gränsszonens areal, beskaffenhet och nuvarande växtlighet och om hur man tänkt sköta området.

Tidpunkterna för skötselåtgärderna, hur ofta de upprepas och kostnaderna för skötseln skall också framgå.

Om objektet hör till ett område som ingår i en större översiktsplan över skydds-zonerna kan man i den plan som fogas till ansökan koncentrera sig främst på skydds-zonens bredd, areal och skötsel och på andra detaljer som är specifika för gården.

Skötseldagbok

De åtgärder som genomförs vid anläggningen och skötseln av skydds-zonen skall antecknas i en skötseldagbok. För jordbrukare som ingått avtal om skydds-zoner är skötseldagboken ett redskap som vid en eventuell kontroll är bra att lägga fram som bevis över de åtgärder som vidtagits för att anlägga och sköta skydds-zonen. Det kan annars vara svårt att komma ihåg eller visa på alla åtgärder som vidtagits under årens lopp. Anteckningarna underlättar också ens eget arbete om man blir tvungen att t.ex. förnya skydds-zonens

växtlighet eller lappa luckor i den, eller om det av naturbetingade orsaker har inträffat överraskande förändringar i skydds-zonens sammansättning eller funktion.

Dagboken över skötseln av skydds-zonen kan vara ett enkelt anteckningshäfte, där man ända från början antecknar alla åtgärder som utförts i samband med anläggningen av skydds-zonen. Varje år antecknas bl.a. tidpunkten och metoderna för slåttern, vart växtmassan förts eller hur den använts. Om zonen har använts som betesmark antecknas djurslaget och djurantalet samt betesperiodens längd. Man kan redan av eget intresse beskriva skydds-zonens skick och hur växtligheten utvecklas, antingen i detalj eller mera allmänt. Om det till skydds-zonen hör skötsel av strandområden i naturtillstånd bör man anteckna även de åtgärder som utförs där, t.ex. röjning och slätter.

Förändringar som sker under avtalstiden

I avtalsvillkoren berättas mer om hur man ändrar, överför och frånträder ett avtal. Jordbrukaren skall utan dröjsmål och senast inom 10 arbetsdagar meddela landsbygdsavdelningen vid den TE-central som gjort upp avtalet om förändringar som berör jordbrukaren, gården eller avtalsområdet.

Plan för skyddszon

Läge och storlek för den planerade skyddszonen

Kommun	By
Ägare/innehavare	Lägenhetens reg.nr
Lägenhetssignum	Basskiftets nr
Vattendragsområde	Grundvattenområde
Skyddszonens längd m bredd m area ha	Område i naturtillstånd mellan åker och vattendrag (bara om ingår i ansökan) längd m bredd m area ha

Motiv för projektet

(t.ex. skyddszonens nödvändighet; branta åkrar, översvämningsrisk, fara för att slänten rasar m.m.)

Har det gjorts en översiktsplan över området eller någon motsvarande plan, vilken ?

Åtgärder och tidtabell för anläggningen

Kostnader

Såmetod och tidpunkt, utsäde och utsädesmängd	euro/ha/år	euro/år
Antal, art och planteringstid för buskar m.m. samt övriga åtgärder för anläggning och deras tidtabell		
Totalt		

Åtgärder och tidtabell för skötsel

Kostnader

Slättermetod och tidpunkt. Hur många gånger upprepas slättern under avtalsperioden?	euro/ha/år	euro/år
Planerad användning av slätteravfall		
Betesplan		
Övriga skötselåtgärder och deras tidtabell		
Skötsel av området i naturtillstånd mellan åker och vattendrag		
Totalt		

Kostnads kalkyl

Bortfall av täckningsbidrag (beräkning bifogas)

Anläggningskostnader

Skötselkostnader

Erhållen nytta

Kostnader totalt minus erhållen nytta

euro/ha/år	euro/år

Datum	
Planen är uppgjord av	Jordbrukare
Namnförtydligande	Namnförtydligande

Till ansökan bifogas en karta över läget (t.ex. 1:20 000) och en plankarta (t.ex. 1:5 000)

TILLAGGSUPPGIFTER

Arbetskrafts- och näringscentralerna, landsbygdsavdelningen

Södra Österbottens arbetskrafts- och näringscentral

Huhtalantie 2, 60220 Seinäjoki
tfn. 010 60 27500, telefax 010 60 27711

Södra Savolax arbetskrafts- och näringscentral

Mikonkatu 3 - 5, PB 164, 50101 S:t Michel
tfn. 010 60 24000, telefax 010 60 24211

Tavastlands arbetskrafts- och näringscentral

Filialen i Tavastehus

Raatihuoneenkatu 11, 13100 Tavastehus
tfn. 010 60 25000, telefax 010 60 25199

Filialen i Lahtis

Rauhankatu 10, 15110 Lahtis
tfn. 010 60 25000, telefax 010 60 25335

Sydöstra Finlands arbetskrafts- och näringscentral

Salpausselänkatu 22, PB 1041, 45101 Kouvola
tfn. 010 60 23000, telefax 010 60 23210

Filialen i Villmanstrand

Snellmaninkatu 10, 53100 Villmanstrand
tfn. 010 60 23000, telefax 010 60 23409

Kajanalands arbetskrafts- och näringscentral

Kalliokatu 4, 87100 Kajana
tfn. 010 60 23500, telefax 010 60 23749

Mellersta Finlands arbetskrafts- och näringscentral

Cygnæuksenkatu 1, PB 44, 40101 Jyväskylä
tfn. 010 60 24500, telefax 010 60 24606

Lapplands arbetskrafts- och näringscentral

Ruokasenkatu 2, 96200 Rovaniemi
tfn. 010 60 27000, telefax 010 60 27399

Filialen i Kemi

Asemakatu 19, 94100 Kemi
tfn. 010 60 27000, telefax 010 60 27440

Birkalands arbetskrafts- och näringscentral

Kauppakatu 4, PB 467, 33101 Tammerfors
tfn. 010 60 25500, telefax 010 60 25907

Norra Karelens arbetskrafts- och näringscentral

Kauppakatu 40 B, PB 8, 80101 Joensuu
tfn. 010 60 26000, telefax 010 60 26059

Norra Österbottens arbetskrafts- och näringscentral

Viestikatu 1, PB 86, 90101 Uleåborg
tfn. 010 60 28000, telefax 010 60 28031

Filialen i Ylivieska

Valtakatu 4, PB 103, 84101 Ylivieska,
tfn. 010 60 28000, telefax 010 60 28440

Norra Savolax arbetskrafts- och näringscentral

Käsityökatu 41, PB 2000, 70101 Kuopio
tfn. 010 60 26500, telefax 010 60 26725

Satakunta arbetskrafts- och näringscentral

Pohjoisranta 11 E, PB 266, 28101 Björneborg
tfn. 010 60 22000, telefax 010 60 22001

Egentliga Finlands arbetskrafts- och näringscentral

Bangårdsgatan 36, PB 592, 20101 Åbo
tfn. 010 60 22500, telefax 010 60 22626

Nylands arbetskrafts- och näringscentral

Magistratsporten 2, PB 15, 00241 Helsingfors
tfn. 010 60 21000, telefax 010 60 21300

Österbottens arbetskrafts- och näringscentral

Hovrättsesplanaden 19 A, PB 131, 65101 Åbo
tfn. 010 60 28500, telefax 010 60 28970

Enheten i Karleby

Ristrandsgatan 1, PB 240, 67101 Karleby
tfn. 010 60 28500, telefax 010 60 28980

Jord- och skogsbruksministeriet, stödenheten

PB 30, 00023 Statsrådet
tfn. (09) 16001, telefax (09) 1605 2711

Regionala miljöcentraler

Södra Savolax miljöcentral

Jääkärintäti 14, 50100 S:t Michel
tfn. 020 490 106, telefax 020 490 4509

Tavastlands miljöcentral

Birger Jaarlin katu 13, PB 131, 13101 Tavastehus
tfn. 020 490 103, telefax 020 490 3820

Lahden toimipaikka

Kauppakatu 11 C, PB 29, 15141 Lahtis
tfn. 020 490 103, telefax 020 490 3950

Sydöstra Finlands miljöcentral

Kauppariehenkatu 4, PB 1023, 45101 Kouvola
tfn. 020 490 105, telefax 020 490 4300

Filialen i Villmanstrand

Laserkatu 6, 53850 Villmanstrand
tfn. 020 490 105, telefax (05) 624 3298

Kajanalands miljöcentral

Kalliokatu 4, PB 115, 87101 Kajana
tfn. 020 490 112, telefax 020 490 6577

Mellersta Finlands miljöcentral

Ailakinkatu 17, PB 110, 40101 Jyväskylä
tfn. 020 490 110, telefax 020 490 5811

Lapplands miljöcentral

Hallituskatu 5, PB 8060, 96101 Rovaniemi
tfn. 020 490 113, telefax (016) 310 340

Birkalands miljöcentral

Rautatienkatu 21 B, PB 297, 33101 Tammerfors
tfn. 020 490 104, telefax 020 490 4000

Norra Karelens miljöcentral

Torikatu 36 A, PB 69, 80101 Joensuu
tfn. (013) 1411, telefax (013) 123 622

Norra Österbottens miljöcentral

Isokatu 9, PB 124, 90101 Uleåborg
tfn. 020 490 111, telefax 020 490 6305

Kokkolan toimisto

Torikatu 40 B, 67100 Karleby
tfn. 020 490 111, telefax 020 490 6131

Norra Savolax miljöcentral

Sepänkatu 2 B, PB 1049, 70101 Kuopio
tfn. 020 690167, telefax 020 490 4777

Nylands miljöcentral

Stinsgatan 14, PB 36, 00521 Helsingfors
tfn. 020 490 101, telefax 020 490 3200

Sydvästra Finlands miljöcentral

Självständighetsplan 2, PB 47, 20801 Åbo
tfn. (02) 525 3500, telefax (02) 525 3509

Satakunnan toimipaikka

Valtakatu 6, 28100 Björneborg
tfn. (02) 525 3500, telefax (02) 525 3759

Västra Finlands miljöcentral

Skolhusgatan 19, PB 262, 65101 Åbo
tfn. 020 490 109, telefax 020 490 5251

Kokkolan toimipaikka

Torikatu 40, PL 77, 67100 Karleby
tfn. 020 490 109, telefax 020 490 5610

Selnäjoen toimipaikka

Torikatu 16, PL 156, 60101 Seinäjoki
tfn. 020 490 109, telefax 020 490 5531

Miljöministeriet

Kaserngatan 25, PB 35, 00023 Statsrådet
tfn. (09) 16 007, telefax (09) 1603 9545

Finlands miljöcentral

Mechelininkatu 34a, PB 140, 00251 Helsingfors
tfn. 020 490 123, telefax 020 490 2190

Landsbygdsrådgivning

ProAgria Etelä-Karjala

Pormestarinkatu 6, PL 46, 53101 Lappeenranta
tfn. 020 747 2600, telefax (05) 453 0008

ProAgria Etelä-Pohjanmaa

Huhtalantie 2, 60220 Seinäjoki
tfn. (06) 416 3111, telefax (06) 416 3448

ProAgria Farma Maaseutukeskus

Artturinkatu 2, 20200 Turku
tfn. 010 273 1500, telefax 010 273 1570

ProAgria Häme

tfn. 020 747 3000

Hämeen toimipaikka

Raatihuoneenkatu 13 B 13, 13100 Hämeenlinna
telefax (03) 625 2240

Lahden toimipaikka

Mariankatu 8, 15110 Lahti
telefax (03) 625 2340

ProAgria Kainuu

Osmonkatu 9, 87100 Kajaani
tfn. 044 320 1580, telefax (08) 622 411

ProAgria Keski-Pohjanmaa

Ristirannankatu 5, 67100 Kokkola
tfn. 020 747 3250, telefax 020 747 3299

ProAgria Keski-Suomi

Kauppakatu 19, PL 112, 40101 Jyväskylä
tfn. 020 747 3300, telefax 020 747 3305

ProAgria Kymenlaakso

Paimenpolku 16, 45100 Kouvola
tfn. 020 747 3434, telefax 020 747 3444

ProAgria Lappi

Tutkijantie 28, 96900 Saarenkylä
tfn. 020 747 2700, telefax (016) 331 1777

ProAgria Etelä-Savo

Mikonkatu 5, 50101 Mikkeli
tfn. 020 747 3550, telefax 020 747 3552

ProAgria Oulu

Kauppurienkatu 23, PL 106, 90101 Oulu
tfn. (08) 316 8611, telefax (08) 373 075

ProAgria Pirkanmaa

Näsilinnankatu 48, PL 97, 33101 Tampere
tfn. 020 747 2800, telefax 020 747 2801

ProAgria Pohjois-Karjala

Koskikatu 11 C, PL 5, 80101 Joensuu
tfn. (013) 258 3311, telefax (013) 611 3399

ProAgria Pohjois-Savo

Puijonkatu 14, PL 1096, 70111 Kuopio
tfn. 020 747 3650, telefax 020 747 3651

ProAgria Satakunta

Itsenäisyydenkatu 35 A, 28130 Pori
tfn. (02) 631 1600, telefax (02) 631 1611

ProAgria Uusimaa

Seutulantie 1, 04400 Järvenpää
tfn. 020 747 2500, telefax 020 747 2549

ProAgria Maaseutukeskusten Liitto

Urheilutie 6, PL 251, 01301 Vantaa
tfn. 020 747 2400, telefax 020 747 2402

ProAgria Finska Hushållningssällskapet

Tavastgatan 28, 20700 Åbo
tfn. (02) 4690 114, telefax (02) 469 0115

ProAgria Nylands Svenska Lantbrukssällskap

Elisabetsgatan 21 B 8, 00170 Helsingfors
tfn. (09) 1351 244, telefax (09) 135 5331

ProAgria Österbottens Svenska Lantbrukssällskap

Handelsplanaden 16 D, 65100 Åbo
tfn. (06) 319 0200, telefax (06) 319 0201

ProAgria Svenska lantbrukssällskapens förbund

Elisabetsgatan 21 B 12, 00170 Helsingfors
tfn. (09) 135 1035, telefax (09) 135 1653

Denna broschyr är gjord i mars 2007.

Mera information ges av de myndigheter och organisationer som nämns på denna sida.

Utgivare: Jord- och skogsbruksministeriet

Text: Pirkko Valpasvuo-Jaatinen

Layout och ombrytning: Sauli Heikkilä, Pieni Huone

Pärmbild: Jukka Sarvarinne/Kuvalliteri,

Pentti Johansson/Luonnon kuva-arkisto

Tryckning: Edita Prima Ab